



**LATVIJA
EIROPAS SAVIENĪBĀ –
20 GADI**



20  GADI

kopā



I

EIROPAS SAVIENĪBAS POLITIKAS

Latvija Eiropas Savienībā – 20 gadi¹

Žaneta Ozoliņa,

Latvijas Universitāte

Inna Šteinbuka,

Latvijas Universitāte

Ievads

Latvijas iestāšanās Eiropas Savienībā (ES) 2004. gada 1. maijā sabiedrībā tika sagaidīta ar dažādām noskaņām, sākot ar bailēm par suverenitātes, latviešu valodas, nacionālas valūtas un identitātes zaudēšanu, līdz atziņām par jaunu iespēju rašanos, iekļaušanos vienotā tirgū un savas piederības Eiropas ģeopolitiskajai telpai apliecināšanu. Divdesmit gadus vēlāk šos argumentus varam vērtēt dažādi, jo Latvijai, kā arī citām kandidātvalstīm un ES kopumā gandrīz neiespējami bija prognozēt tos daudzos izaicinājumus, ar kuriem tās saskārās vēlākajos gados. Iepriekšējos ES paplašināšanās posmos iegūto pieredzi bija gandrīz neiespējami izmantot, jo pirmo reizi ES vēsturē tā pieauga gandrīz divas reizes – esošajām 15 valstīm pievienojās 12 attīstībā atšķirīgas dalībnieces.

Pēc ES un Latvijas divdesmit gadu kopīgas vēstures varam apgalvot, ka daudzi nezināmie ir kļuvuši zināmi, bet daudz nezināmo nākamajam

¹ Pētījums tapis ar Eiropas Komisijas pārstāvniecības Latvijā atbalstu, piedaloties Latvijas Politologu biedrībai un Pētījumu centram SKDS. Pateicība Dr. Viktorijai Zarembai par piedalīšanos pētījuma izstrādē.

atskaites posmam vēl ir priekšā. Atbildes uz jauniem nezināmajiem tiks meklētas kopīgiem spēkiem, un, kā rāda iepriekšējā pieredze, tad atslēgas vārds ir “kopīgs”, jo tādi izaicinājumi kā finanšu un migrācijas krīzes, Covid-19 krīze, Krievijas izraisītais karš Eiropas valstī Ukrainā, ģeopolitiskās situācijas saspīlējums pasaulē nav risināmi bez visu ES dalībvalstu koordinētas un kopīgas rīcības.

Lai gan divdesmit gadu garais Latvijas integrācijas posms ES ir padarījis savstarpējās attiecības vienkāršākas, lēmumu pieņemšanas procedūras mazāk pretrunīgas un dalībvalstu nacionālo interešu izpratni dziļāku, tomēr jāņem vērā, ka ES dalībvalstīm risināmo jautājumu loks ir kļuvis ievērojami daudzšķautņaināks un sarežģītāks. Pirms 2004. gada paplašināšanās un pirmajos dalības gados dominēja ES likumdošanas un dažādu regulējumu pārņemšana un ieviešana, bet divu gadu desmitu pieredze liecina, ka Latvija var un arī ietekmē Eiropas līmeņa procesus gan ar sabiedrotajiem, gan ar ES institūciju palīdzību. Latvija ir kļuvusi līdzatbildīga par notiekošo valstī, ES un arī pasaulē. Arvien grūtāk kļūst novilkt robežas, kur atrodas ES darbības jomas un kādi ir tie sektori, kuros lemsana atstāta tikai un vienīgi Latvijas ziņā.

Latvijas iekļaušanos ES divdesmit gadu garumā ir “iekrāsojuši” daudzi vēsturiski pavērsieni, kas sākotnēji ieguva krīzes apzīmējumu, bet tieši kopīgas rīcības dēļ ir nostiprinājuši ES pastāvēšanas mērķi, jēgu un funkcionalitāti. Šajā kontekstā ir vērts atcerēties Latvijas visai neparasto ceļu uz Eirozonu. Pēc četriem “eiforijas” gadiem ES, kad Latvijas ekonomika strauji auga un likās, ka drīz piepildīsies sapnis par “vecās” Eiropas labklājības līmeņa sasniegšanu, 2008. gadā iestājās smaga finanšu krīze. Toreiz daudzi pasauleslaveni ekonomisti, tādi kā Pauls Krugmans (*Paul Krugman*), Edvards Hjū (*Edward Hugh*) un Nuriels Rubini (*Nouriel Roubini*), un arī Starptautiskā Valūtas fonda (SVF) eksperti rekomendēja Latvijas valdībai devalvēt latu, kas, iespējams, atvieglotu krīzes pārvarēšanu, bet provocētu inflāciju un uz nenoteiktu laiku attālinātu Latviju no Eirozonas. Toreiz Valda Dombrovska valdība pieņēma smagu lēmumu – nacionālās valūtas devalvācijas vietā krasi samazināt budžeta izdevumus, stingri ievērot fiskālo disciplīnu un vienlaikus īstenot strukturālas reformas. Reformu gaitā tika samazinātas algas skolotājiem, ārstiem un policistiem, un vairākums Latvijas iedzīvotāju piedzīvoja ienākumu krišanu. Šādu politiku jau minētās ekonomikas slaveņības uzskatīja par valdības politisko pašnāvību. Tomēr krīze tika pārvarēta un cenas noturētas, kas ļāva Latvijai pārliecinoši demonstrēt atbilstību

Eirozonas striktajiem kritērijiem. Rezultātā pēc 10 gadiem ES tika sasniegts kārtējais politiskais mērķis – ieviests eiro.

Politisku nestabilitāti ES radīja Apvienotās Karalistes paziņojums par izstāšanos no Savienības. Šķita, ka tas varētu izraisīt dalībvalstu neapmierinātību, taču kopējas rīcības rezultātā ES demonstrēja spēju panākt tai izdevīgus risinājumus. Līdzīgi izvērās Covid-19 pandēmija, kas pavēra jaunas iespējas. Latvijas piemērs rāda, ka ir iespējams izveidot krīzei piemērotu valsts atbalsta sistēmu, vienlaikus saglabājot relatīvi zemu valsts parādu. Pandēmijas krīzes laikā būtiski pieauga attālinātais darbs. Latvijā plašu pāreju uz attālināto darbu veicināja labā līmenī esošā interneta infrastruktūra, kā arī augstais digitalizācijas līmenis. Attālinātais darbs mazināja bezdarbu, veicināja darba efektivitāti un sekmēja produktivitātes pieaugumu uzņēmumu līmenī.

Ģeopolitiskās situācijas pārmaiņas pasaulē, ko iezīmēja reģionālo lielvalstu ambīcijas mainīt pasaules kārtību uz ne-kārtību, kalpoja kā pārbaudījums ES Kopējai Ārējai un drošības politikai. Krievijas militārais iebrukums Ukrainā kā visatklātākais Eiropas un pasaules kārtības pārrakstīšanas vardarbīgs līdzeklis radīja kārtējo vienotības un rīcības spējas pārbaudījumu dalībvalstīm. ES spēja vienoties par kopēju rīcību – sankcijām pret Krieviju, palīdzības sniegšanu un bruņojuma piegādēm Ukrainai, kā arī par kandidātvalsts statusa piešķiršanu un sarunu sākšanu par iestāšanos Savienībā. Eiropai izšķirīgos brīžos ES dalībvalstis ir rīkojušās saskaņoti, neraugoties uz atšķirīgiem viedokļiem, asām diskusijām un ilgstošām sarunām.

Šis ziņojums, kas veltīts Latvijas dalības ES divdesmit gadiem, tapis, balstoties uz iepriekš izstrādātiem pētījumiem. Starp tiem ir Sabiedriskās politikas centra "Providus" 2014. gadā sagatavotais pētījums "Latvija pēc desmit gadiem Eiropas Savienībā – cita Latvija?"² un 2019. gadā tapis pētījums "15 no 100. Latvijas dalības Eiropas Savienībā 15 gadi", ko veidoja Aldis Austers, Daunis Auers, Inna Šteinbuka un Žaneta Ozoliņa,³ kā arī Innas Šteinbukas un Žanetas Ozoliņas analīze saistībā ar Konferenci par Eiropas

² Providus (2014). Latvija pēc desmit gadiem Eiropas Savienībā – cita Latvija? Izgūts (02.02.2024.): <https://providus.lv/petijumi/latvija-pec-10-gadiem-eiropas-savieniba-cita-latvija>.

³ 15 no 100. Latvijas dalības Eiropas Savienībā 15 gadi. Aldis Austers, Daunis Auers, Inna Šteinbuka, Žaneta Ozoliņa. *Latvijas intereses Eiropas Savienībā*, 2019, Nr. 1. Izgūts (02.02.2024.): 2019-1_ES jauna versija Latvija pēc 10 gadiem Eiropas Savienībā – cita Latvija? – ProvidusWEB.indd (mfa.gov.lv).

nākotni 2022. gadā.⁴ Šie pētījumi jau ir atspoguļojuši lielāko daļu nozīmīgāko sasniegumu un tendenču Latvijas un ES attiecībās. Tādēļ lielāka uzmanība ziņojumā ir veltīta tieši pēdējo piecu gadu norisēm, kas gan ir aplūkotas plašākā kontekstā, vērtējot visu divdesmit gadu pieredzes ietekmi uz Latvijas vietu ES. Ziņojuma saturisko ietvaru veido trīs tematiski loki, kas ir īpaši svarīgi Latvijas labklājībai un ilgtspējai, un tā ir: 1) ekonomika, 2) politika un drošība, 3) kultūra, izglītība un zinātne. Noslēguma daļā autore akcentē tās globālās Eiropas un Latvijas attīstības tendences, kas ietekmēs nākamos piecus gadus.

Ekonomika

Latvijas ekonomika pēdējos divdesmit gados ir pieredzējusi vairākus attīstības posmus. Ir piedzīvota gan strauja ekonomiskā attīstība pirmajos gados pēc pievienošanās ES, gan dziļa lejupslīde, sākoties globālai finanšu krīzei 2008. gadā, kā arī izaicinājumi, panākot stabilitu, bet mērenu tautsaimniecības izaugsmi līdz 2019. gadam. Pēc 2019. gada sākās globālu krīžu sērija, kas negatīvi ietekmēja gan ES, gan Latvijas ekonomiku. Covid-19 pandēmijas krīze 2020.–2021. gadā iezīmējās ar bezprecedenta ierobežojošiem pasākumiem un ekonomikas lejupslīdi. Kad globālā ekonomika sāka atgūties no pandēmijas šoka, 2022. gada februārī sākās Krievijas karš Ukrainā, kas izraisīja neatgriezeniskas globālās drošības arhitektūras un ekonomiskās sadarbības ķēžu pārmaiņas. ES un Latvija uzsāka visaptverošu enerģētikas politikas transformāciju, atsakoties no Krievijas enerģijas resursiem – dabasgāzes un naftas, kas izraisīja eksponenciālu cenu kāpumu, it īpaši dabasgāzes tirgū, un ievadīja iepriekšējās desmitgadēs nepieredzētu inflācijas kāpumu. Šajā sadaļā pievērsīsim uzmanību diviem jautājumiem: 1) kādā veidā atšķirīgie posmi divdesmit gadu laikā ir ietekmējuši Latvijas ekonomiku un kāda bija ES loma katrā posmā Latvijas izaugsmes veicināšanā; 2) kāda bija ES loma šo krīžu pārvarēšanā?

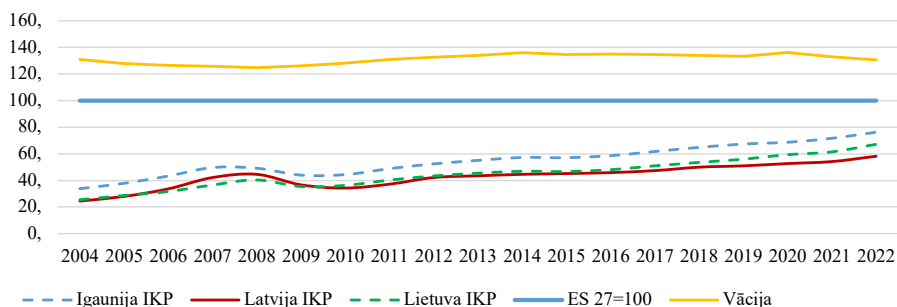
Latvijas ekonomikas attīstības tendences dažādos posmos ir analizētas no izaugsmes, izmaiņām ekonomikas struktūrā, cenu līmeņa, ārējas tirdzniecības un iedzīvotāju ienākumu skatu punktiem.

⁴ Žaneta Ozoliņa, Inna Šteinbuka. Eiropas nākotne – Latvijas skatījums. *Latvijas intereses Eiropas Savienībā*, 2022, Nr. 1. Izgūts (02.02.2024.): 2019-1_ES jauna versija WEB.indd (mfa.gov.lv).

Finanšu krīzes pārvarēšana un desmit gadi ar eiro

Jau četrus gadus pirms Latvijas pievienošanās ES tās IKP pieauguma temps bija diezgan augsts (vidēji 6,9 %), bet pirmos četrus gadus pēc iestāšanās Savienībā IKP auga vēl straujāk (vidēji par 10,2 %).⁵ Ja atskatāmies, kādā starta pozīcijā Latvija atradās salīdzinājumā ar Baltijas kaimiņiem, iestājoties ES, redzam, ka IKP uz vienu iedzīvotāju Latvijā 2004. gadā bija 24 % no ES vidējā līmeņa (ES = 100 %). Labākā pozīcijā bija Igaunija (33,8 % no ES vidējā), bet Lietuva (25,5 % no ES vidējā) bija visai līdzīga Latvijai. Kontrastam var paraudzīties uz šo pašu rādītāju Vācijā – 2004. gadā tas bija 131 % virs ES vidējā. Periodā no 2004. līdz 2008. gadam vērojama uzlabošanās, un Latvijai pēc IKP rādītāja uz vienu iedzīvotāju izdevās apsteigt Lietuvu un tuvināties Igaunijai (1. attēls).

1. attēls. IKP uz vienu iedzīvotāju Baltijas valstīs, ES un Vācijā



Avots: Eurostat [nama_10_pc].

Šo laiku bieži raksturo kā ekonomiskās eiforijas periodu, kad likās, ka drīz piepildīsies sapnis par “vecās” Eiropas labklājības līmeņa sasniegšanu. Diemžēl Latvijas straujā izaugsme nebija “veselīga”. Latvijā izveidojās spekulatīvs un vāji kontrolējams nekustamā īpašuma cenu burbulis – mājokļu cenu indekss no 2005. gada sāka strauji pieaugt un 2007. gadā sasniedza 37,2 procentus. Pēc Latvijas Bankas datiem, 2006. gada beigās rezidentiem izsniegto kredītu atlikumu apjoms jau veidoja 86,9 % no IKP.⁶ Ekonomikai

⁵ Pielikums “Infografika”, 1. attēls, avots: Eurostat [nama_10_gdp].

⁶ Latvijas Banka (2007). Finanšu stabilitātes pārskats 2006-2. Izgūts (12.03.3024.): Finanšu stabilitāte-2-2006 (bank.lv).

pārkarstot, strauji pieauga arī darba samaksa: 2006. gadā vidēji par 23 %, bet 2007. jau par 31,5 %, ⁷ kas nebija saistīta ar produktivitātes pieaugumu. Vienlaikus jau pirmajos gados pēc iestāšanās ES tika īstenota ekspansīva fiskālā politika un sāka pastiprināties makroekonomisko rādītāju, pirmkārt jau budžeta un tekošā konta, nesabalansētība.

Gadu pirms iestāšanās ES, 2003. gadā, inflācija Latvijā (2,9 %) būtiski nepārsniedza inflāciju ES (2,3 %). Tomēr pēc iestāšanās lēto hipotekāro kredītu pieejamība un investīciju, to skaitā Eiropas fondu, ieplūde kombinācijā ar ekspansīvu fiskālo politiku noveda pie ekonomikas pārkaršanas. Patēriņa cenu indekss ļoti strauji pieauga, arvien vairāk apsteidzot attiecīgo rādītāju ES. Inflācija 2007. gadā pieauga par 10,1 %, bet tās maksimums 15,4 % fiksēts 2008. gadā. ⁸ Tomēr uz straujās izaugsmes fona ES un SVF “trauksmes zvani” par ekonomikas arvien pieaugošo nesabalansētu un krīzes riskiem netika sadzirdēti.

Eiforija beidzās līdz ar globālās finanšu krīzes iestāšanos. Latvijā apstājās finanšu plūsmas, plīsa nekustamā īpašuma burbulis un ekonomika piedzīvoja “smagu piezemēšanos”. “Parex” bankas problēmas un sekojošā nacionalizācija 2008. gada nogalē prasīja milzīgus budžeta līdzekļus, un Latvija bija spiesta vērsties pēc ES, SVF un citu starptautisko donoru aizdevuma. Šis periods bija zīmīgs arī tādēļ, ka krīzes laikā izveidojās cēloņi, kas ietekmēja turpmākās atšķirības Baltijas valstu ekonomiskās attīstības trajektorijās.

Iestājoties finanšu krīzei, Latvijā sākās strauja ekonomikas atdzišana, jau 2010. gadā Latvijā novērota deflācija (-1,1 %). ⁹ Latvijas IKP noslīdēja līdz zemākajam rādītājam Baltijā un ES. Krīzes zemākais punkts bija sasniegts 2009. gadā, kad Latvijā IKP samazinājās par 14,3 procentiem. ¹⁰ Recesija Latvijā bija daudz dziļāka nekā ES kopumā, lai gan arī Savienībā IKP samazinājās par 4,3 procentiem. ¹¹ Krīze nopietni iedragāja Latvijas panākumus, un no šī brīža iezīmējās arvien lielāka atpalicība no kaimiņvalstīm.

2009.–2011. gads Latvijā bija grūtas atkopšanās laiks. Bezdarba līmenis trijos pēckrīzes gados bija vidēji ap 17 %, ¹² vidējā bruto darba samaksa laikā no 2009. līdz 2010. gadam samazinājās par 3,7 %, tās pieaugums (4,4 %)

⁷ Pielikums “Infografika”, 5. attēls, avots: CSP [DSV010], Eurostat [NAMA_10_FTE].

⁸ Pielikums “Infografika”, 3. attēls, avots: CSP [PCI0204].

⁹ Turpat.

¹⁰ Pielikums “Infografika”, 1. attēls, avots: Eurostat [nama_10_gdp].

¹¹ Turpat.

¹² Pielikums “Infografika”, 4. attēls, avots: CSP [NVA0101].

atsākas vien 2011. gadā.¹³ Neraugoties uz augsto bezdarba līmeni un darba samaksas stagnāciju, tieši 2010. un 2011. gadu varētu nosaukt par tautsaimniecības kursa pavērsiena gadiem, jo IKP struktūrā iezīmējās eksporta un investīciju devuma palielināšanās.

Tomēr Latvijas politiķiem izdevās izmantot smago krīzi kā iespēju. Nozīmīgākais pavērsiens notika 2014. gadā, kad pēc 10 gadiem ES bija sasniegts kārtējais politiskais mērķis – ieviests eiro.¹⁴ Finanšu krīzes laikā daudzi slaveni pasaules līmeņa ekonomisti, tādi kā Pauls Krugmans, Edvards Hju un Nuriels Rubini, un arī Starptautiskā Valūtas fonda eksperti rekomendēja Latvijas valdībai devalvēt latu, kas, iespējams, atvieglotu krīzes pārvarēšanu, bet provocētu inflāciju un uz nenoteiktu laiku attālinātu Latvijas pievienošanos Eirozonai. Toreiz Valda Dombrovska valdība pieņēma smagu lēmumu – nacionālās valūtas devalvācijas vietā krasi samazināt budžeta izdevumus. Šo lēmumu, kā rezultātā tika samazinātas algas skolotājiem, ārstiem, policistiem un kopumā lielākā daļa Latvijas iedzīvotāju piedzīvoja ienākumu kritumu, jau minētie ekonomiskās domas līderi uzskatīja par valdības politisko pašnāvību. Tomēr krīze tika pārvarēta un cenas noturētas, kas ļāva Latvijai pārliecinoši demonstrēt atbilstību Eirozonas striktajiem kritērijiem. Toreizējais valdības vadītājs Valdis Dombrovskis, kas bija trīs reizes pārvēlēts par Ministru prezidentu, iegāja vēsturē ka politiķis, kas uzdrīkstējās īstenot “neīstenojamas” reformas, vienlaikus baudot sabiedrības atbalstu un kļūstot par “Latvijas eiro” krusttēvu. Latvijas uzņemšana Eirozonā bija viens no būtiskākajiem faktoriem eksporta attīstībai un investīciju piesaistei, kā arī starptautiska atzinība, ka Latvija sekmīgi atgūstas pēc piedzīvotās lejupslīdes.

Pievienojoties Eirozonai, Latvijas valsts un tās iedzīvotāji ir ieguvuši daudz priekšrocību. Te uzskaitītas tikai galvenās:

- Jau 10 gadus esam Eirozonas valstu “kluba” pilntiesīgi locekļi un kopā ar tādiem Eiropas ekonomikas “milžiem” kā Vācija un Francija atbildam par mūsu valūtas drošību.
- Piedaloties Eirozonas monetārās un ekonomiskās politikas veidošanā, mēs varam paļauties ne tikai uz savu, bet arī uz visu Eirozonas dalībvalstu ekonomisko potenciālu un kompetenci, kas nodrošina pasaules uzticību eiro valūtai.

¹³ Pielikums “Infografika”, 5. attēls, avots: CSP [DSV010], Eurostat [NAMA_10_FTE].

¹⁴ Inna Šteinbuka. Desmit gadi ar eiro. Izgūts (20.03.2024.): <https://www.lsm.lv/raksts/arpus-etera/arpus-etera/01.01.2024-inna-steinbuka-desmit-gadi-ar-eiro.a536796/>.

- Dalība Eirozonā ir īpaši svarīga mazām un atvērtām ekonomikām, tostarp Latvijai. Militārās drošības garants ir NATO, bet ekonomiskās drošības un valūtas stabilitātes garants – Eiropas Centrālā banka (ECB).
- Salīdzinājumā ar globālās finanšu krīzes laiku, kad ekonomiskā situācija Latvijā bija visai trausla, esam ieguvuši lielāku drošību ieguldīt vai aizņemties starptautiskajos finanšu tirgos satricinājumu periodos. Šo apgalvojumu apstiprina ar Eirozonas vienoto politiku saskaņota Latvijas valdības rīcība pandēmijas un enerģētikas (Krievijas kara sekas) krīžu laikā.
- Latvijas iedzīvotājiem pēc eiro ieviešanas ir daudz ērtāk ceļot uz ārzemēm, jo ir vieglāk salīdzināt cenas un izdevīgāk iepirkties, nemainot valūtu.
- Latvijas valstij ir izdevīgāk aizņemties, jo dalība Eirozonā nozīmē augstāku kredītreitingu un zemākus procentus aizņēmumiem.
- Komerbanku klientiem ir pieejami ātrāki un lētāki pārskaitījumi. Salīdzinājumam – Polijā, kas nav pievienojusies Eirozonai, bankas klientiem par starpvalstu pārskaitījumiem ir jāmaksā apmēram trīs reizēs vairāk.
- Pievienojoties Eirozonai un līdz pat 2020. gadam cenu līmenis Latvijā kļuva stabils un inflācijas indekss pieauga vidēji gadā par 1,2 %, kopumā saglabājoties ES un Eirozonas līmenī.

Saskaņā ar pētījumu centra SKDS 2024. gadā veiktās aptaujas rezultātiem Latvijas iedzīvotāji eiro ieviešanu vērtē kā piekto nozīmīgāko ieguvumu no dalības ES. Vienlaikus 13 % aptaujāto respondentu atteikšanos no nacionālās valūtas – lata uzskata par trešo lielāko zaudējumu pēc iestāšanās ES (salīdzinājumam – 2014. gadā šis rādītājs bija augstāks, sasniedzot 19 %).¹⁵

No 2024. gada aptaujas izriet, ka 34,5 % respondentu uzskata, ka pievienošanās Eirozonai Latvijai ir devusi vairāk ieguvumu nekā zaudējumu. Pretēju viedokli pāuda 22 % respondentu. Interesanti, ka pirms pandēmijas krīzes, 2019. gadā, respondentu atbilde uz šo jautājumu bija ļoti līdzīga. Tas liecina, ka augstā inflācija 2023. gadā neietekmēja kopumā pozitīvo eiro lomas novērtējumu.¹⁶

¹⁵ SKDS (2014), (2024). Latvijas iedzīvotāju attieksme pret Eiropas Savienību. Latvijas iedzīvotāju aptauja.

¹⁶ Turpat.

Pēc finanšu krīzes, periodā no 2013. līdz 2019. gadam, izaugsme bija mērena. Latvijas IKP pieauga vidēji par 2,6 % gadā.¹⁷ Kopš 2016. gada kaimiņvalstu IKP rādītāji apsteidza Latviju, turklāt šīs atšķirības turpina pieaugt joprojām.¹⁸ Galvenais iemesls atpalcībai ir investīciju trūkums. Latvijā četrus gadus pirms iestāšanās ES investīciju līmenis bija vidēji 25,2 % no IKP, pēc iestāšanās ES vidēji četros gados tas sasniedza 32,5 % no IKP.¹⁹ Tomēr finanšu krīzes laikā gandrīz vienīgais investīciju avots bija ES struktūrfondu līdzekļi. Bez šādas “dzīvības līnijas” situācija būtu daudz bēdīgāka. Īpaša nozīme toreiz bija ieguldījumiem no speciālā ES investīciju fonda *InvestEU*, kas tika izveidots, lai pārvarētu globālās finanšu krīzes sekas, mobilizējot investīcijas ES dalībvalstīs un mazinot investīciju plaisu, kas izveidojās krīzes laikā. Latvijā, pārvarot finanšu krīzi, laika posmā no 2011. līdz 2022. gadam investīcijas nostabilizējās vidēji 22,4 % līmenī.²⁰ Paradoksāli, bet tas liecina, ka pēdējo 12 gadu laikā investīcijas Latvijas ekonomikā bijušas zemākā līmenī nekā pirms iestāšanās ES.

Ekonomikas izrāvienam un konkurētspējai īpaši būtiskas ir investīcijas pētniecībā un attīstībā (P&A), un šeit ir interesanti salīdzināt Latviju ar Lietuvu un Igauniju. Laika posmā no 2013. līdz 2022. gadam Latvija P&A investēja vidēji 15 % no ES vidējā (ES = 100), Lietuva investēja 25 %, bet Igaunija – gandrīz pusi (46 %) no ES vidējā līmeņa. Latvijā 2022. gadā uzņēmumu finansējuma P&A īpatsvars no kopējā finansējuma bija 33,5 %, Lietuvā – nedaudz vairāk (36,1 %), bet Igaunijā – 50,9 % jeb gandrīz vienādā proporcijā ar publisko finansējumu.²¹ Tas ietekmēja ekonomikas specializāciju un nozaru pievienotās vērtības īpatsvara pārmaiņas.

Pretēji plaši izplatītajam mītam par rūpniecības iznīcināšanu pēc iestāšanās ES visās Baltijas valstīs rūpniecībai ir nozīmīga loma ekonomikā. Latvijai iestājoties ES, tās rūpniecības īpatsvars pievienotajā vērtībā bija 35 %, finanšu krīzes rezultātā 2014. gadā tas samazinājās līdz 27 %, bet 2022. gadā atkal pieauga līdz 30 procentiem. Igaunijā rūpniecības īpatsvars 2022. gadā ir

¹⁷ Pielikums “Infografika”, 1. attēls, avots: Eurostat [nama_10_gdp].

¹⁸ Pielikums “Infografika”, 2. attēls, avots: Eurostat [nama_10_pc].

¹⁹ Latvijas produktivitātes ziņojums 2023. Izgūts (24.03.2024.): <https://www.lvpeak.lu.lv/lv/latvijas-produktivitates-padome/latvijas-produktivitates-zinojums>.

²⁰ Turpat.

²¹ Turpat.

augstāks (35 %), bet Lietuva ievērojami apsteidz kaimiņus: 2022. gadā rūpniecības īpatsvars sasniedza 44 procentus.²²

Nozaru struktūra, kas izveidojās 20 gadu laikā, liecina par specializācijas stabilizēšanos un arvien pieaugošo informācijas un komunikāciju tehnoloģiju pakalpojumu nozīmi visās Baltijas valstu ekonomikās, kurās līdera lomu ieņēmusi Igaunija, bet Latvijā šī nozare sākusi aktīvi attīstīties vien pēdējos trijos gados.

Raksturojot nākotnes riskus, ir vērts pieminēt, ka Latvijas izaugsmes šķēršļi ir demogrāfiskā situācija, iedzīvotāju ekonomisko iespēju nelīdzsvarotība un reģionu attīstības līmeņu nesabalansētība.

Vēl pirms iestāšanās ES 2003. gadā 54 % Latvijas IKP tika saražoti Rīgas un Pierīgas (11 %) reģionā, bet visvairāk atpalika Latgales reģions (7,7 % no IKP). Iestājoties ES, Latvijas reģionu iesaiste ekonomikas izaugsmē turpināja attīstīties nevienmērīgi. Latvija ir attīstījusies monocentriski, lielāko ekonomisko aktivitāti koncentrējot galvaspilsētā – Rīgā. Pēc finanšu krīzes pārvarēšanas 2013. gadā reģionu devums IKP mainījās minimāli. Rīgas reģions saglabāja līdera pozīcijas ar 53,6 % devumu valsts IKP. Arī pašlaik situācija nav būtiski mainījusies: Latgales devums IKP vēl nedaudz samazinājies, bet līdera pozīcijas nemainīgi ir Rīgas un Pierīgas reģionam.²³ Reģionālās atšķirības pastāv arī darba samaksā. Piemēram, darba samaksa Latgales reģionā 2023. gadā bija apmēram 28% zemāka nekā Pierīgas reģionā un 37% zemāka nekā Rīgā.²⁴

Reģionālo nevienlīdzību ienākumu sadalē demonstrē Džini koeficients (jo zemāks koeficients, jo mazāka atšķirība valstī starp turīgāko un mazāk turīgo iedzīvotāju ienākumiem). Latvijā 2005. gadā Džini koeficients bija 36,2 %, 2010. gadā tas samazinājās līdz 35,9 % un turpmāk palicis gandrīz nemainīgs, svārstoties par vienu procentpunktu uz augšu vai leju. Latvija pēc Džini koeficienta atpaliek no ES valstīm gandrīz par 5 procentpunktiem, bet vistuvāk ES līmenim ir izdevies nonākt Igaunijai – atšķirība ir mazāka par 2 procentpunktiem.²⁵

²² Pielikums “Infografika”, 16.–18. attēls, avots: Eurostat [nama_10_a].

²³ Pielikums “Infografika”, 15. attēls, avots: CSP [IKR0201].

²⁴ CSP dati: datu matrica [DSV041], autoru aprēķini

²⁵ Pielikums “Infografika”, 6. attēls, avots: Eurostat [ilc_di12].

Covid-19 krīze un ES loma tās seku mazināšanā

Pandēmijas krīze, kas dziļi satricināja pasaules un ES ekonomisko un sociālo iekārtu, ir saasinājusi sociālo un ekonomisko nevienlīdzību. Pandēmija ne vien parādīja ES vājās vietas, bet arī izcēla tai piemītošās stiprās puses, kas palīdzēja dalībvalstīm relatīvi ātri pārvarēt krīzes sekas.

Covid-19 krīze Latviju skāra 2020. gada pavasarī, kad tika uzsākta pirmā “mājsēde” jeb pandēmijas izplatības ierobežošanas pasākumi. Latvija Covid-19 krīzē iegāja ar palēninātu ekonomikas izaugsmi. Jau pirms krīzes, 2019. gada otrajā pusgadā, bija vērojams liels kritums kravu pārvaldījumos, galvenokārt tādēļ, ka saasinājās attiecības ar Krieviju. Vienlaikus finanšu sektora “kapitālais remonts”, kas viennozīmīgi uzlaboja Latvijas starptautiskos reitingus, palēnināja izaugsmi, jo daudz stigrāka komercbanku uzraudzība apgrūtināja uzņēmējiem gan bankas kontu atvēršanu, gan kredītu saņemšanu. Ja šo divu faktoru nebūtu, Latvija būtu iegājusi krīzē ar labākām starta pozīcijām. Tomēr valsts atbalsta pasākumi tika ieviesti savlaicīgi, lai nepieļautu nekontrolētu ekonomikas lejupslīdi un bezdarba pieaugumu un lai vairāk vai mazāk kompensētu cietušajiem iedzīvotājiem un uzņēmējiem ienākumu zaudējumus dikstāves apstākļos.

Lai gan Latvijas ekonomika 2020. gadā piedzīvoja lejupslīdi (-3,5 %), tomēr jau 2021. gadā izdevās strauji atgriezties pie 6,7 % IKP izaugsmes un atgūt iepriekšējā gada zaudējumus.²⁶ Relatīvi ātra krīzes pārvarēšana nebūtu iespējama, ja Latvija būtu ārpus ES. Latvija sagaidīja Covid-19 krīzi Eirozonas sastāvā ar spēcīgiem ekonomikas pamatiem – sabalansētu izaugsmi, zemu budžeta deficītu un zemu tekošā konta deficītu. Finansējuma pieejamība Latvijai kā Eirozonas dalībvalstij bija izteikti labvēlīgāka nekā finanšu krīzes laikā. Budžeta deficītu bija iespējams finansēt ar ļoti zemām procentu likmēm. Rezultātā, neraugoties uz būtisku ekonomiskās aktivitātes kritumu, spiediens uz Latvijas ekonomiku pandēmijas krīzes laikā bija nesalīdzināmi mazāks nekā 2008. gadā.²⁷

Tāpat kā citās dalībvalstīs, ES veicināja krīzes pārvarēšanu Latvijā. ES atbilde uz krīzi tika organizēta četros pasākumu blokos: 1) atbalsts ES

²⁶ Pielikums “Infografika”, 1. attēls, avots: Eurostat [nama_10_gdp].

²⁷ Inna Šteinbuka (zin. red.). (2021). *Latvijas tautsaimniecība pandēmijas ēnā un pēckrīzes izrāviena iespējas = Latvian Economy in the Shadow of Pandemic and Opportunities of the Post-Crisis Recovery*. Rīga: LU Akadēmiskais apgāds, 360 lpp.

dalībvalstu veselības aprūpes sistēmām; 2) atbalsts pētījumiem un drošu vakcīnu izstrādei; 3) pārrobežu personu un kravu kustības koordinācija; 4) atbalsts krīzes ekonomisko seku pārvarēšanai.

Dalība ES nodrošināja Latvijas iedzīvotājiem savlaicīgas un bezmaksas vakcinācijas iespējas, bet ES Atveseļošanas un noturības mehānisms (ANM) sekmēja investīciju iepilnīti Latvijas ekonomikā. Pastāvot nosacījumam, ka ANM līdzekļi tiktu pilnā mērā apgūti, no 2022. līdz 2027. gadam ES ieguldījumi Latvijas ekonomikā, tajā skaitā eksportspējas uzlabošanā, produktivitātes celšanā, cilvēkkapitālā un infrastruktūrā, varētu pārsniegt 6 miljardus eiro.²⁸ ANM finansējuma sadali lielā mērā regulē ES, un ir procentuāli noteikts, cik nepieciešams ieguldīt digitālās ekonomikas transformācijā un cik – zaļajā ekonomikā. Šādu nosacījumu ietvaros ES ieguldījumu papildu mērķis ir mazināt reģionu nevienlīdzību, kā arī investēt veselības aprūpes nozarē, kuras vājās puses īpaši izkristalizējās pandēmijas krīzes laikā.

“Gāzes karš”, inflācija un izaugsmes izaicinājumi

Pēc Krievijas kara sākšanās Ukrainā un straujā dabasgāzes cenu kāpuma Latvijas ekonomika atkal piedzīvoja nepieredzētas grūtības, saskaroties ar kārtējiem izaicinājumiem. Ģeopolitiskā spriedze radīja šādas sekas: 1) ES partnervalstu pieprasījuma samazinājums pēc Latvijas eksporta, jo “gāzes karš” izraisīja šo valstu ekonomikas palēnināšanos vai pat lejupslīdi; 2) ar sankcijām saistīti tirdzniecības un biznesa ierobežojumi; 3) enerģētikas tirgus nestabilitāte. Atsakoties no Krievijas gāzes, daudzas ES valstis, kas “sēdēja uz Krievijas gāzes adatas” (ne tikai Latvija, bet arī, piemēram, Vācija), piedzīvoja šoku, kas izpaudās ārkārtīgi augstās energoresursu iepirkumu cenās. Latvijā būtiski pasliktinājās ārējās tirdzniecības bilance, deficītam sasniedzot 13,3 % no IKP.²⁹ Taču vissāpīgākais bija straujšais patēriņa cenu kāpums. Inflācijas līmenis 2022. gadā sasniedza 20 gadu augstāko maksimumu (17,3 %),³⁰ kas notika uz visai lēnas ekonomikas izaugsmes fona.

²⁸ Informatīvais ziņojums “Par Eiropas Savienības fondu un Atveseļošanas fonda plāna ieviešanas statusu 2023. gada decembrī – 2024. gada janvārī”, MK dokumenti 20.02.2024. Izgūts (24.03.2024.); ESfondi_FMdivm_MK-31.01.2024 (1).pdf.

²⁹ CSP dati: datu matricas [ATD100] un [IKP030], autoru aprēķini.

³⁰ Pielikums “Infografika”, 3. attēls, avots: CSP [PCI0204].

Pateicoties valsts atbalstam, kas 2022. gadā pārsniedza 1 miljardu eiro, izdevās mīkstināt energoresursu tarifu kāpumu.³¹

Arī Krievijas kara un enerģētiskās krīzes seku apkaršanā ES institūcijām bija nozīmīga loma. Lai samazinātu atkarību no Krievijas fosilā kurināmā, veicot pāreju uz ekoloģiski tīru ekonomiku un apvienojot spēkus noturīgākas energosistēmas un enerģētikas savienības izveidē, Eiropas Komisija izstrādāja *REPowerEU* plānu,³² kas ietver vairākus instrumentus, to skaitā investīcijas.

Eiropas inflācijas apkaršanā galvenā loma ir Eiropas Centrālajai bankai. Ierobežojošās monetāras politikas rezultātā 2023. gadā inflāciju Latvijā izdevās samazināt līdz 8,9 procentiem.³³ Tomēr cenas ir nostabilizējušās jaunā līmenī un iedzīvotāju pirktspēja vēl nav pilnā mērā atgūta. Ierobežojošās ECB politikas blakusefekts ir augstās procentu likmes kredītņēmējiem, kas turpina ierobežot patēriņu. Tādējādi, neraugoties uz ES sniegto atbalstu, karš Ukrainā ir būtiski iedragājis Latvijas iedzīvotāju labklājību un uzņēmumu attīstību.

Kopš Krievijas iebrukuma Ukrainā Latvijas tirdzniecības plūsmas – nedaudz eksports, bet galvenokārt imports – ir straujāk pārorientējušās uz ES valstīm. Tomēr ES pieprasījums pēc Latvijas precēm un pakalpojumiem ir ierobežots, un tā rezultātā Latvijas eksports 2023. gadā kopumā samazinājās par 11 procentiem.³⁴ Eksporta īpatsvars uz Krieviju 2023. gadā bija 6 %, bet imports no Krievijas – 3 % no importa kopapjoma. Šie rādītāji, protams, ir zemāki nekā pirms kara, kad uz Krieviju tika eksportēti 7–9 % kopējā eksporta, bet imports no Krievijas veidoja 6–9 %, tomēr tirdzniecības sakari ar Krieviju joprojām pastāv.³⁵

Objektīvi spriežot, ES loma analizēto krīžu seku pārvarēšanā bija ļoti liela. Tomēr 8 % 2024. gadā aptaujāto respondentu par krīzēm, bezdarbu,

³¹ Uzraudzības ziņojums par vidēja termiņa budžeta ietvaru 2024.–2026. gadiem un budžetu 2024. gadam, 18. lpp. Izgūts (24.03.2024.): Microsoft Word - FDP_1_08_374_20231030_Fiskalas_disciplinas_uzraudzibas_zinojums_PIELIKUMS.docx.

³² European Commission (2022), Key documents: REPowerEU. Izgūts (24.03.2024.): Key documents: REPowerEU - European Commission (europa.eu).

³³ Pielikums “Infografika”, 3. attēls, avots: CSP [PCI0204].

³⁴ CSP pārskats “2023. gadā par 11,9 % samazinājies Latvijas preču eksporta un importa apzīmējums”. Izgūts (19.02.2024.): <https://stat.gov.lv/lv/statistikas-temas/tirdznieciba-pakalpojumi/areja-tirdznieciba/preses-relizes/21237-latvijas-areja?themeCode=AT>.

³⁵ CSP dati: datu matrica [ATD020], autoru aprēķini.

dzīves līmeņa pazemināšanos un inflāciju vaino ES. Šī rādītāja dinamika korelē ar ekonomikas ciklisko attīstību. Saskaņoties ar finanšu krīzes sekām, 2014. gadā daudz vairāk respondentu (11 %) savās bēdās vainoja ES. 2019. gadā rādītājs samazinājās līdz 5 %, bet pēc pandēmijas krīzes un inflācijas uzliesmojuma 2023. gadā neapmierināto skaits atkal pieauga.

Krīžu sekas, kā arī Latvijas atpazīšana no ES iedzīvotāju ienākumu ziņā ietekmēja Latvijas cilvēku dzīves kvalitāti. Tomēr zīmīgi, ka lielākā daļa Latvijas iedzīvotāju atzinīgi novērtēja ES lomu viņu dzīves kvalitātes uzlabošanā. No 2024. gadā veiktās aptaujas izriet, ka 40 % respondentu uzskata, ka iestāšanās ES uzlaboja viņu dzīves kvalitāti, un tikai 15 % domā, ka ES devums viņu dzīves kvalitātē ir bijis negatīvs. Interesanti, ka kopš 2019. gada, proti, kopš mierīgā perioda pirms Covid-19 un enerģētiskās krīzes, apmierināto īpatsvars pat uzlabojās par vienu procentpunktu. Dzīves kvalitātes uztvere Latvijā radikāli mainījās kopš 2014. gada, kad tikai 21 % respondentu bija apmierināti ar ES pienesumu viņu dzīves kvalitātē, tomēr pēc smagās finanšu krīzes šāds iznākums nepārsteidz.

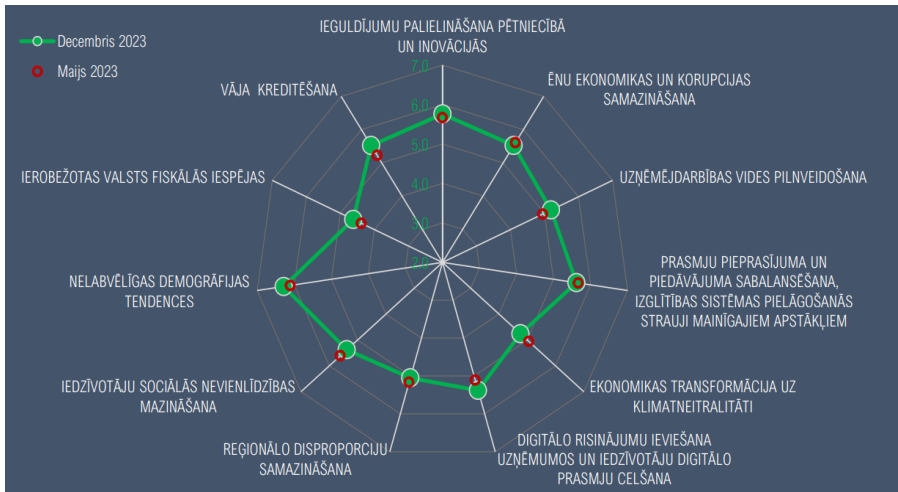
Viens no dzīves kvalitātes parametriem ir preču un pakalpojumu kvalitāte. Uz jautājumu, vai integrācija Eiropas Savienībā ir devusi preču un pakalpojumu kvalitātei vairāk ieguvumu nekā zaudējumu, 2024. gadā pozitīvi atbildēja 41 % respondentu, bet negatīvi – 15 procenti. Salīdzinājumam – 2014. gadā tikai 21 % respondentu bija apmierināti ar ES devumu, bet neapmierināto īpatsvars sasniedza 22 procentus.

Rezumējot var secināt, ka, neraugoties uz pastāvīgas turbulences apstākļiem, Latvijas tautsaimniecības struktūra ir noturīga un attīstās līdztekus kaimiņvalstīm. Uz karadarbības Ukrainā un tai sekojošo energoresursu krīzes fona 2022. gadā Latvijas ekonomikā turpinājās izaugsme. Šajā periodā, par spīti bargajiem izaicinājumiem, Latvijas IKP izaugsmes temps bija līdzīgs un pat minimāli augstāks nekā ES kopumā. Arī 2023. gadā, kad IKP samazinājās par 0,3 %, Latvijas rezultāts tomēr ir līdzīgs vai pat labāks nekā daudzās ES valstīs. Latvija ir saglabājusi augstu starptautisko novērtējumu, ko sniedz kredītreitingu aģentūras. Sagaidāms, ka 2024. gadā ekonomikā atgriezīsies izaugsme, ko veicinās ES finansēto investīciju kāpums un eksporta straujāks pieaugums ārējā pieprasījuma uzlabošanās dēļ, kā arī pakāpenisks privātā patēriņa kāpums.

Iedzīvotāju vērtējums par ekonomiskiem ieguvumiem no dalības ES kopumā ir atzinīgs un 10 gadu laikā (2014.–2024. g.) pieaug pozitīvā virzienā.

Tomēr, lai saglabātu pārliecību par Latvijas un Eiropas nākotni, ir nepieciešams skaidri apzināt nākotnes riskus un izaicinājumus. Ņemot vērā ģeopolitisko nenoteiktību, vitāli ir nepieciešams nostiprināt enerģētikas drošību. Vēl viens no galvenajiem izaicinājumiem ir inovācijas, kas veicinātu produktivitāti, konkurētspēju, izaugsmi un labklājību.

2. attēls. Galvenie vidēja termiņa izaicinājumi izaugsmei – demogrāfijas tendences, ieguldījumi pētniecībā, attīstībā un cilvēkkapitālā



Avots: LV PEAK Ekonomikas barometrs, Nr. 2 (4), 2023. gada decembris.³⁶

Inovācijas savukārt prasa investīcijas, ieskaitot ieguldījumus pētniecībā un attīstībā, kā arī cilvēku zināšanu un prasmju pilnveidošanā (2. attēls). Paralēli jāveicina kredītiestāžu finansējums uzņēmumiem. Uzņēmējdarbības finansējuma nepietiekamība ir viens no galvenajiem cēloņiem, kāpēc veidojas pēdējās desmitgades Latvijas izaugsmes atpalicība no Lietuvas un Igaunijas. Visbeidzot, Latvijas būtiskākais izaicinājums ir maksimāli efektīvi izmantot valsts budžeta resursus un mērķtiecīgi ieguldīt visus pieejamos ES fondus, to skaitā ANM līdzekļus, ekonomikas konkurētspējas stiprināšanai.

³⁶ Latvijas Universitātes Biznesa vadības un ekonomikas fakultātes produktivitātes zinātniskais institūts, Latvijas Universitātes domnīca PEAK (2023). LV PEAK Ekonomikas barometrs, Nr. 2 (4). Izgūts (12.03.2024.): LV_PEAK_BAROMETRS_LV_2023_II.pdf (lu.lv).

ES budžeta līdzekļu loma Latvijas attīstībā

Vērtējot ieguvumus no dalības ES, Eiropas budžeta struktūrfondiem parasti ir atvēlēta galvenā loma. Ar ES fondu palīdzību tiek sniegts atbalsts Latvijas uzņēmējiem, rekonstruēti ceļi, attīstīti infrastruktūras projekti, to skaitā skolas, koncertzāles, stadioni, slimnīcas un bibliotēkas. Kopš iestāšanās ES Latvija ir saņēmusi 17,6 miljardus eiro no ES budžeta.

Struktūrfondu investīcijas finanšu, pandēmijas un enerģētiskās krīžu laikā var salīdzināt ar “dzīvības līniju”, jo Eiropas finansējums veidoja lielāko un atsevišķos brīžos gandrīz vienīgo daļu no kopējā publisko investīciju apjoma. Ārlietu ministrijas apskatā par ieguvumiem no ES budžetā 2014.–2020. gadā norādīts, ka par katru iemaksāto eiro Latvija atgūst vidēji četrus eiro.³⁷ ES fondu pieejamība radījusi iespēju celt kvalifikāciju vairākiem tūkstošiem bezdarbnieku un palīdzēt tūkstošiem nenodarbinātu jauniešu darba meklējumos. ES fondi ir būtisks zinātnes un pētniecības finansējuma avots. Latvijas lauksaimniekiem iestāšanās ES ir sniegusi iespēju izmantot vienotā tirgus priekšrocības, saņemt ES finansiālo atbalstu tiešmaksājumu veidā un ārkārtas maksājumus krīzes situācijās.

Jaunākais ES fondu sociāli ekonomiskās ietekmes novērtējums, kas tika veikts Finanšu ministrijas uzdevumā Latvijas Universitātes domnīcas LV PEAK direktora vietnieka Dr. Oļega Krasnopjorova vadībā,³⁸ pārliecinoši pierādīja, ka no ES fondiem finansētie projekti būtiski veicināja Latvijas iekšzemes kopprodukta pieaugumu un ienākumu konvergenci ar ES valstu vidējo līmeni.

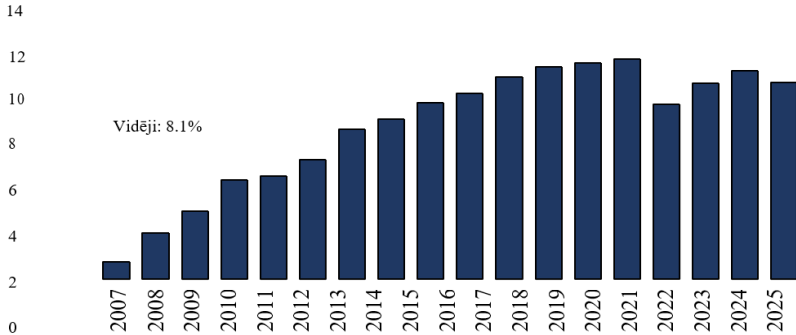
Pēc iestāšanās ES tās fondu ietekme uz IKP sākumā bija salīdzinoši neliela, jo atdeve no ieguldījumiem, īpaši fiziskajā kapitālā, kļuva redzama ar būtisku laika nobīdi. Pakāpeniski pēc 2008. gada, kad Latvijā sākās finanšu krīze, ES ieguldījumu pozitīva ietekme uz IKP pieauga arvien straujāk no 8 % 2014. gadā līdz 12 % 2020. gadā. Ja nebūtu ieguldīti ES budžeta līdzekļi,

³⁷ Latvijas Republikas Ārlietu ministrija (29.11.2018.). Ieguvumi no Latvijas dalības Eiropas Savienībā. Izgūts (28.03.2024.): <https://www.mfa.gov.lv/arpolitika/eiropas-savieniba-arpolitika/sabiedrības-informēšana-es-jautājumos/ieguvumi-no-latvijas-dalības-eiropas-savieniba>.

³⁸ Eiropas Savienības ieguldījumu ietekmes uz Latvijas tautsaimniecību kvantitatīva novērtēšanas modeļa izveide. LU, 2023. Izgūts (28.03.2024.): <https://www.lvpeak.lu.lv/lv/zinatniskie-projekti/eiropas-savienības-ieguldījumu-ietekmes-uz-latvijas-tautsaimniecību-kvantitatīva-novērtēšanas-modeļa-izveide>.

IKP pieaugtu ievērojami lēnāk. Aprēķini rāda, ka gadā vidēji Latvijas IKP ar ES fondiem ir par 8,1 % lielāks nekā scenārijā bez ES fondiem (3. attēls).

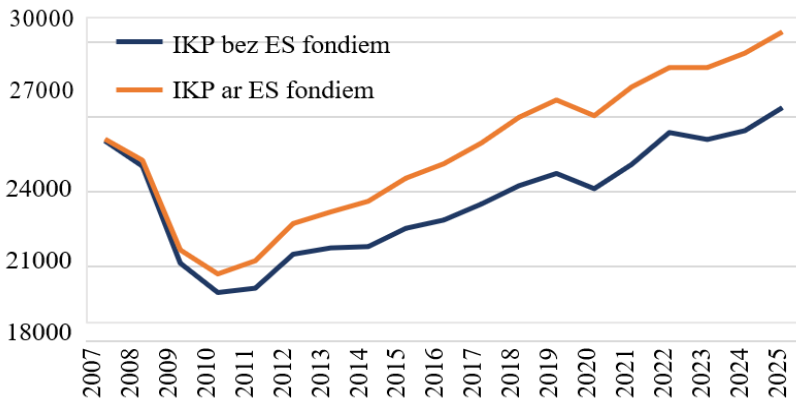
3. attēls. ES fondu ietekme uz Latvijas IKP līmeni (īpatsvars; bāzes gada cenās)



Avots: O. Krasnopjorova un līdzautoru aprēķins, balstoties uz CGE modeli; FM, CFLA, SM un LAD dati.

ES fondu lielā ietekme ir skaidri redzama pandēmijas krīzes laikā. Piemēram, 2021. gadā Latvijas IKP bija gandrīz par 13 % lielāks nekā scenārijā bez ES fondiem (4. attēls).

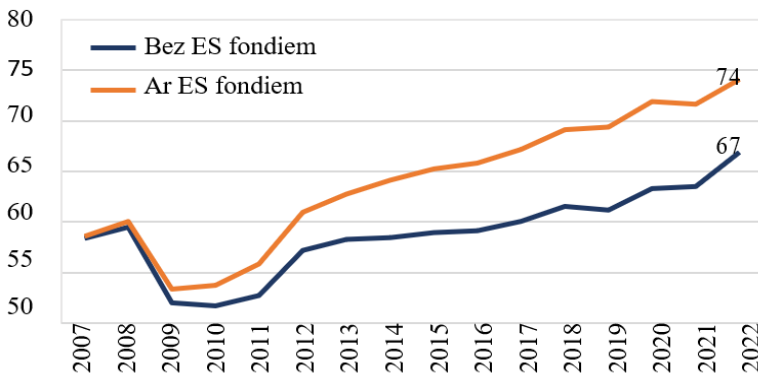
4. attēls. Latvijas IKP bez un ar ES fondiem (milj. eiro; 2015. gada cenās)



Avots: O. Krasnopjorova un līdzautoru aprēķins, balstoties uz CGE modeli; FM, CFLA, SM un LAD dati.

ES fondi pozitīvi ietekmēja iedzīvotāju ienākumu konvergenci. Piemēram, 2022. gadā IKP uz vienu iedzīvotāju Latvijā pēc pirktspējas paritātes bija 74 % no ES valstu vidējā līmeņa, taču scenārijā bez ES fondiem tas būtu tikai 67 % no ES vidējā līmeņa (5. attēls).

5. attēls. IKP uz vienu iedzīvotāju Latvijā (īpatsvars no ES-27 vidējā līmeņa; eiro PPS)

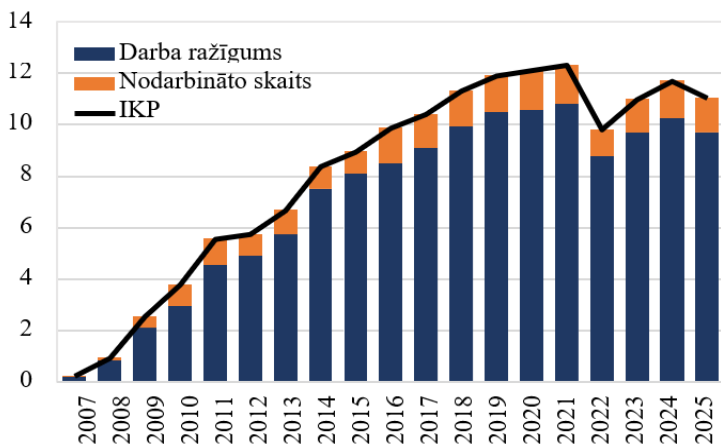


Avots: autoru aprēķins, balstoties uz CGE modeli; FM, CFLA, SM un LAD dati.

Gandrīz 90 % no ES fondu ietekmes uz Latvijas IKP izpaužas kā produktivitātes (IKP uz nodarbināto) palielinājums. Rezultātā produktivitātes līmenis Latvijā ar ES fondiem ir par 7 % lielāks nekā scenārijā bez ES fondiem. Arī ES fondu ietekme uz cilvēkkapitālu Latvijā ir pozitīva. Pirmkārt, nodarbināto skaits ar ES fondiem ir par 1 % lielāks nekā scenārijā bez ES fondiem. Otrkārt, ekonomiski aktīvo iedzīvotāju skaits Latvijā ar ES fondiem ir par 0,8 % lielāks nekā scenārijā bez ES fondiem. Treškārt, bezdarbnieku skaits ar ES fondiem ir par 1,4 % mazāks nekā bez ES fondiem (6. attēls).

ES fondi palielināja patēriņu, veicināja valsts un pašvaldību investīcijas, mobilizēja privātā kapitāla ieplūdumu, kā arī pozitīvi ietekmēja eksportu un importu. Publiskās investīcijas palielinājās vairāk nekā privātās investīcijas, jo ES fondu finansēto projektu nacionālais publiskais līdzfinansējums ir lielāka daļa no publiskām investīcijām nekā privātais līdzfinansējums ir no privātām investīcijām. Arī publiskais patēriņš palielinājās vairāk nekā privātais patēriņš.

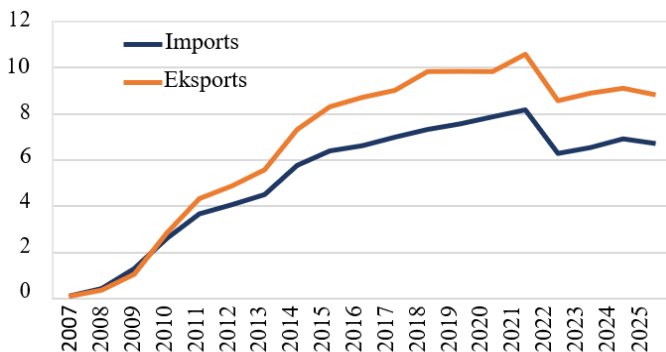
6. attēls. ES fondu ietekmes uz Latvijas IKP līmeni (bāzes gada cenās) dekompozīcija uz darba ražīgumu un nodarbināto skaitu (procentpunktos)



Avots: O. Krasnopjorova un līdzautoru aprēķins, balstoties uz CGE modeli; FM, CFLA, SM un LAD dati.

ES fondi palielināja eksportu nedaudz vairāk nekā importu. Latvijas eksporta vidējais līmenis ar ES fondiem ir par 6,8 % lielāks nekā scenārijā bez ES fondiem. Savukārt importa apjoms palielinājās par 5,3 % (7. attēls). Rezultātā ES fondu ieplūde nedaudz uzlaboja Latvijas tirdzniecības bilanci.

7. attēls. ES fondu ietekme uz Latvijas eksporta un importa līmeni (īpatsvars; bāzes gada cenās)

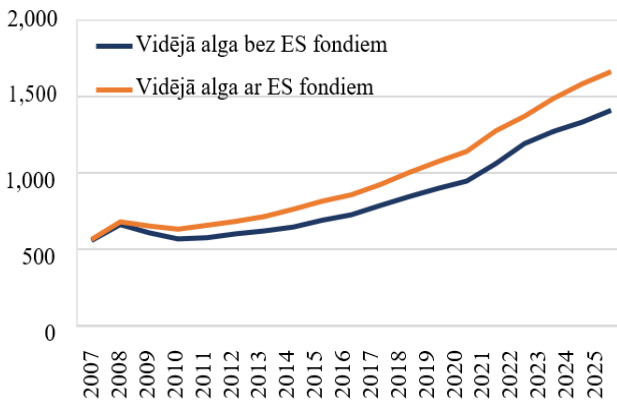


Avots: autoru aprēķins, balstoties uz CGE modeli; FM, CFLA, SM un LAD dati.

ES fondi veicināja pievienoto vērtību visās tautsaimniecības nozarēs, bet visvairāk lauksaimniecībā un būvniecībā. Sakarā ar to, ka ES fondu apjoms (7,5 miljardi eiro), kas kopš 2007. gada ir jau ieguldīts un paredzēts ieguldīt 2024.–2025. gadā lauksaimniecībā, veido gandrīz trešdaļu no visiem šajā periodā saņemtajiem ES fondiem, lauksaimniecības nozares pievienotā vērtība Latvijā ar ES fondiem ir par trešdaļu lielāka nekā scenārijā bez ES fondiem. Būvniecības nozares pievienotā vērtība ES fondu ietekmē palielinājās par 16 procentiem.

Vidējā alga Latvijā ar ES fondiem ir gandrīz par 15 % lielāka nekā scenārijā bez ES fondiem. Piemēram, 2021. gadā vidējā mēneša bruto darba samaksa par pilnas slodzes darbu Latvijā bija 1277 eiro, bet scenārijā bez ES fondiem – 1065 eiro (8. attēls).

8. attēls. ES fondu ietekme uz vidējo algu Latvijā
(eiro; faktiskajās cenās; 2007.–2025. gads)



Avots: O. Krasnopjorova un līdzautoru aprēķins, balstoties uz CGE modeli; FM, CFLA, SM un LAD dati.

Taču ES fondu ielplūde Latvijā ir radījusi atkarību no Eiropas finansējuma, kas pastiprinājās krīžu laikos. Ir novērota arī tendence, īpaši pēckrīžu posmos, ar ES fondiem aizstāt nacionālā finansējuma trūkumu.³⁹ Ņemot vērā, ka turpmāk ES budžeta līdzekļi varētu tikt novirzīti vairāku jauno prioritāšu īstenošanā, kas izriet no ģeopolitiskiem izaicinājumiem un nepieciešamības veicināt ES militāro industriju, klimata neitralitātes mērķu

³⁹ Krūmiņš, G. (2017). Latvijas tautsaimniecības vēsture. Rīga: Jumava, 666. lpp.

sasniegšanu, ES industrijas atkarības mazināšanu no trešajām valstīm un citu neatliekamu uzdevumu izpildi, jāvērtē, ka pašreiz pieejamais finansējuma daudzums var sarukt un būt jāvērtē ar pašu spēkiem.

Politika un drošība

Latvijas dalības ES panākto divu desmitu gadu laikā politikas jomā iespējams vērtēt, izvēloties vairākas pazīmes. Pirmkārt, Latvijas pievienošanās Savienībai bija saistīta ar izvēli darboties tādu valstu grupā, kurā **demokrātija** ir gan pamatvērtība, gan pārvaldes forma. Otrkārt, iestāšanās ES bija un ir saistīta ar **demokrātijas pastāvīgu uzraudzīšanu un aizsardzību** no iekšējiem un ārējiem riskiem un izaicinājumiem. Treškārt, dalībvalstu **politiskā stabilitāte** un sabiedrības uzticēšanās politiskajiem institūtiem norāda uz valstu un kopējo ES rīcībspēju Eiropā un pasaulē. Ceturtkārt, Latvija ir kļuvusi par ES lēmumu pieņemšanas procesa dalībnieci, tādēļ svarīgi apzināt, cik iekļaujošs ir šis process un kā notiek Latvijas interešu pārstāvēšana. Piektkārt, iestāšanās ES nozīmēja arī esošo un jaunu **politiku** formulēšanu un to iekļaušanu Latvijas politiskajā darba kārtībā.

Sabiedrības attieksme pret demokrātiju

Latvijas sabiedrība kopumā pozitīvi vērtē ES integrācijas procesā sasniegto demokrātijas līmeni. 2024. gada janvārī 35 % respondentu apgalvoja, ka ieguvumu ir vairāk nekā zaudējumu, un 39 % vērtēja, ka ir bijuši gan ieguvumi, gan zaudējumi. Sabiedrības pozitīva attieksme ir pieaugusi salīdzinājumā ar respondentu atbildēm 2019. gadā – attiecīgi 30 un 45 %, bet 2014. gadā – 21 un 35 %⁴⁰ (1. tabula). Lai arī demokrātijas pozitīva vērtējuma pieaugums nav ievērojams, tas norāda uz tendenci, kas liecina, ka sabiedrība novērtē integrācijas ES pozitīvo ietekmi uz demokrātijas attīstību. Taču, ja salīdzina šos datus, kur uzsvars likts uz demokrātijas progresu saistībā ar Latvijas iekļaušanos ES, ar Eiropas datiem, kur tiek vaicāts par demokrātijas kvalitāti Eiropā un Latvijā, tad rezultāti ir atšķirīgi. Latvijas iedzīvotāji 2023. gadā, līdzīgi kā citu dalībvalstu pilsoņi, kritiski vērtēja demokrātijas kvalitāti ES. Turklāt šis vērtējums ir krities iepretī citiem gadiem. Šādas attieksmes pamatā ir vairāki būtiski satricinājumi, kas ir iespaidojuši Savienības

⁴⁰ SKDS (2019), (2024). Latvijas iedzīvotāju attieksme pret Eiropas Savienību. Latvijas iedzīvotāju aptauja.

iedzīvotāju viedokli par politikas veidotāju rīcībspēju. To starpā ir Covid-19 pandēmijas laikā pieņemtie lēmumi, kas radīja bezdarba pieaugumu, ekonomiskās situācijas pasliktināšanos, fragmentētie un neskaidrie lēmumi par atbalsta mehānismiem, neskaidrība par atkopšanās gaitas ātrumu un ietekmi uz dzīves kvalitāti. Kritisku attieksmi pret demokrātijas kvalitāti ES saasināja Krievijas izraisītais karš Ukrainā, kas tā sākuma posmā izgaismoja atšķirīgas dalībvalstu pozīcijas. Populisma un dažādu formu un nokrāsu ekstrēmisma uzplaukums Eiropā pēdējo desmit gadu laikā ir bijis rādītājs politiskās elites nepietiekamajām spējām sekot līdzi pārmaiņām sabiedrībā un tās politiskajam pieprasījumam. Saziņa ar sabiedrību, kas ir neiztrūkstošs demokrātiskas politiskas sistēmas elements, nav bijusi pietiekama. Arī labi iecerētā Konference par Eiropas nākotni 2021.–2022. gadā, sākotnēji iesaistot visdažādākās grupas, organizācijas un individuus, noslēdzās ar formalizētu ziņojumu, nevis lēmumiem un rīcīpolitikām.

1. tabula. Demokrātijas kvalitāte

	Iestājoties, 2004. g.	Provdus pārskats, 2013. g.	Starpposms, 2018. g.	Pašlaik, 2023. g.
Apmierināti ar demokrātijas kvalitāti Latvijā	35 %	41 %	54 %	42 %
Apmierināti ar demokrātijas kvalitāti Eiropā	40 %	59 %	67 %	47 %

Avots: Eurobarometrs 2004, 2013, 2018, 2023.

Saskaņā ar Eurobarometra Zibensaptauju 522, kas veltīta dažādiem demokrātijas aspektiem, uzmanība pievērsta arī ES pilsoņu skatījumam uz galvenajiem apdraudējumiem.⁴¹ No desmit atbilžu variantiem respondenti varēja izvēlēties divus. Kopumā Latvijas un ES iedzīvotāju viedokļi ir līdzīgi. Vislielākais apdraudējums demokrātijai Latvijas pilsoņu skaitījumā ir vienkāršo iedzīvotāju neiesaistīšanās politikā un vēlēšanās, kā arī tas, ka viņiem nav intereses par politiku un vēlēšanām – 38 % (ES vidējais 26 %). Otrajā vietā ierindojas slēpta ārvalstu iejaukšanās savas valsts politikā un ekonomikā, tostarp finansējot vietējos dalībniekus – 33 % (21 %), kam seko

⁴¹ Eiropas Komisija. Eurobarometra Zibensaptauja 522, 2023. Izgūts (16.02.2024.): Democracy_fl_522_factsheet_LV_lv.pdf.

nepatiesas un/vai maldinošas informācijas tiešsaistē un citur izplatīšana – 31 % (38 %). Aptuveni 20–25 % ES iedzīvotāju uzskata dezinformāciju par nopietnu apdraudējumu demokrātijai. Latvijas gadījumā varam secināt, ka galvenie apdraudējumi ir iedzīvotāju zemā līdzdalība politikā un dezinformācijas izplatība.

Eiropas atbilde dezinformācijai

Kāda ir ES rīcība demokrātijas aizsargāšanai? ES ir pakāpeniski attīstījusi spējas atpazīt un reaģēt uz dezinformācijas izplatību un tās radītajām sekām. Dezinformācijas jautājuma iekļaušana ES politiskajā darba kārtībā sākās līdz ar 2014. gadu, kad Krievijas hibrīdapdraudējuma izpausmes kļuva acīmredzamas un apņēmība to izvērst formulēta Krievijas dokumentos un oficiālajās politiskajās runās. Ceļš no dažu cilvēku mazās Eiropas Ārējās darbības dienesta paspārnē esošās Austrumu Stratēģiskās komunikācijas īpašā uzdevumu vienības (dibināta 2015. gadā) līdz Eiropas Hibrīdā apdraudējuma apkarošanas ekselences centram un sadarbībai ar NATO Stratēģiskās komunikācijas ekselences centru, kā arī līdz Rīcības plānam pret dezinformāciju⁴² – tie ir tikai daži konkrēti piemēri, kas apliecina ES konsekventu apņēmību stiprināt sabiedrības noturību pret dezinformācijas izraisītajiem draudiem. Zīmīgi, ka visās minētajās institūcijās strādā arī Latvijas eksperti, kas sniedz ieguldījumu izpratnes un noturīguma veidošanā Eiropā par dezinformāciju un citiem apdraudējuma veidiem no Austrumu kaimiņvalstīm.

Aizsāktās iniciatīvas ES līmenī ir augstu vērtējamas ne tikai kā spēja objektīvi novērtēt pastāvošos draudus, bet tām ir īpaša nozīme, ņemot vērā pastāvošo viedokļu daudzveidību dalībvalstu starpā. 2018. gada 5. decembrī Eiropas Komisijas publicētajā Rīcības plānā pret dezinformāciju ir norādīts, ka iejaukšanās demokrātiskajos procesos apdraud tās ilgtspēju un sabiedrības iesaisti diskusijās. Tādēļ jāveido koordinēta pieeja dezinformācijas apkarošanai Eiropas līmenī.⁴³

Sabiedrības uzticēšanās

Latvijas gadījumā uzmanība jāpievērš tādam demokrātijas apdraudējumam kā zēmam uzticēšanās līmenim politiskajiem institūtiem un politikājiem,

⁴² European Commission. Action Plans Against Disinformation. 5 December 2018. Izgūts (11.02.2024.): b654235c-f5f1-452d-8a8c-367e603af841_en (europa.eu).

⁴³ Turpat.

kas ir viens no faktoriem, kas kavē iedzīvotāju iesaistīšanos politikā un zemo līdzdalību vēlēšanās. Saskaņā ar Eiropabarometra datiem uzticēšanās valdībai kopš iestāšanās ES ir augusi tikai par 2 procentpunktiem, nedaudz tā ir augusi parlamentam (2. tabula).

2. tabula. Uzticēšanās politiskiem institūtiem

	Iestājoties, 2004. g.	Providus pārskats, 2013. g.	Starpposms, 2018. g.	Pašlaik, 2023. g.
Uzticas valdībai	28 %	20 %	31 %	30 %
Uzticas Latvijas parlamentam	20 %	15 %	21 %	27 %
Uzticas Eiropas Savienībai	39 %	36 %	49 %	54 %

Avots: Eiropabarometrs 2004, 2013, 2018, 2023.

SKDS veiktā aptauja 2024. gada janvārī parāda būtisku pieaugumu pozitīvā vērtējumā Eiropas Parlamenta (EP) un Eiropas Komisijas (EK) aktivitātēm, kas skaidrojams ar Latvijas valsts piederīgo darbības rezultātiem un aktīvo iesaisti dialogā ar sabiedrību. Valdības darbs nacionālajā līmenī kopš 2014. gada sabiedrības acīs ir pieaudzis tikai nedaudz, bet ir novērtēta tās darbība ES Latvijas pilsoņu vajadzību aizstāvībā (3. tabula).

3. tabula. Sabiedrības pozitīvā attieksme

Pozitīvi vērtē...	2014. g.	2019. g.	2024. g.
Eiropas Parlamenta aktivitātes	25,1 %	36,5 %	40,9 %
Eiropas Komisijas aktivitātes	22,7 %	32,6 %	38,2 %
to, cik efektīvi Eiropas Parlamenta deputāti no Latvijas aizstāv jūsu kā pilsoņa vajadzības Eiropas Savienības līmenī	17,5 %	20,1 %	25,6 %
to, cik lielā mērā Latvijas valdība aizstāv jūsu kā pilsoņa vajadzības Eiropas Savienības līmenī	14 %	18,2 %	24,5 %
to, cik lielā mērā Eiropas Savienība ņem vērā Latvijas pilsoņu intereses un Latvijas prioritātes	14,7 %	16,1 %	23,8 %

Avots: SKDS, 2014, 2019, 2024.44

⁴⁴ SKDS (2019), (2024). Latvijas iedzīvotāju attieksme pret Eiropas Savienību. Latvijas iedzīvotāju aptauja.

Latvijas iesaiste Eiropas līmeņa lēmumu pieņemšanā

Līdz ar Latvijas kļūšanu par ES dalībvalsti strauji ir pieaudzis to valsts piederīgo skaits, kas darbojas ES institūcijās un iesaistās lēmumu pieņemšanas procesā. Viena no ietekmīgākajām institūcijām ir **Eiropas Komisija**, kas nepārstāv dalībvalstu, bet kopējās ES intereses. 2023. gadā tajā strādāja 278 Latvijas valsts piederīgie ierēdņi (šajā skaitā ietilpst arī cita veida līguma turētāji – pagaidu, padomnieku, vietējie darbinieki), kas veido 0,9 % no kopējā darbinieku skaita.⁴⁵ Salīdzinājumam – Igaunijas valsts piederīgo skaits ir 268 (0,8 %) un Lietuvas 465 (1,4 %).⁴⁶

4. tabula. Latvijas eirokomisāri

Vārds, uzvārds	Amata ieņemšanas periods	Portfelis
Sandra Kalniete	2004	Lauksaimniecība, lauku attīstība un zivsaimniecība
Andris Piebalgs	2004–2009 (I)	Enerģētika
Andris Piebalgs	2009–2014 (II)	Attīstība
Valdis Dombrovskis	2014–2019	EK priekšsēdētāja vietnieks, eiro un sociālais dialogs, kopš 2016. gada atbildīgs par finanšu stabilitāti, finanšu pakalpojumiem un Kapitāla tirgus savienību
Valdis Dombrovskis	2019–2024	EK izpildviceprezidents, ekonomika, kas strādā cilvēku labā, kopš 2020. gada atbildīgs arī par tirdzniecību

Latvijas pārstāvju līdzšinējā darbošanās eirokomisāra amatā ir bijusi saistīta ar nozīmīgām politikas jomām (4. tabula). Vai tā būtu lauksaimniecība, lauku attīstība, zivsaimniecība vai enerģētika, tās ir politikas, kurās tiek lemts par ievērojamiem ES finanšu līdzekļu piešķirumiem, atšķirīgu dalībvalstu viedokļu saskaņošanu un kopīgu lēmumu formulējumiem ES pilsoņu labā, kas attiecīgi ir vistiešākā veidā atkarīgi no eirokomisāru un viņu

⁴⁵ European Commission. Human Resources. Key Figures, 2023. Izgūts (19.02.2024.): HR-Key-Figures-2023-fr_en.pdf (europa.eu).

⁴⁶ Turpat.

komandu darba. Pēdējo desmit gadu laikā Valdis Dombrovskis ir bijis viens no ietekmīgākajiem eirokomisāriem ne tikai izpildviceprezidenta amata dēļ, bet galvenokārt saistībā ar apjomīgo politiku portfeli. Tajā ietilpst gan ekonomika un tirdzniecība ar trešajām valstīm (Ķīna, ASV un citas globālās ekonomikas spēlētājas), gan atbalsta koordinēšana Ukrainai, kā arī atbildība par Atjaunošanas un noturības mehānisma un Eiropas semestra jautājumiem.

Eiropas Komisijā augstu amatu ieņem Ilze Juhansone, bijusī Latvijas vēstniece ES, pašlaik EK Ģenerālsēkretariāta vadītāja. Viņas kompetencē ir Komisijas ikdienas darba organizēšana, starpinstitutionālā sadarbība un koordinēšana, kā arī operatīva un efektīva lēmumu pieņemšanas procesa nodrošināšana. Viens no populārākajiem izdevumiem *Politico* 2020. gadā iekļāva Ilzi Juhansoni Briseles ietekmīgāko sieviešu sarakstā (*Women who shape Brussels in 2020*). Viņa šajā sarakstā ieņēma trešo vietu uzreiz pēc Urzulas fon der Leienas un Margrētes Vestāģeres.⁴⁷

Latvijas valsts piederīgie diplomāti ir veiksmīgi iekļāvušies Eiropas Ārējās darbības dienesta darbībā, aizstāvot ES intereses dažādās valstīs. Zīmīgi, ka diplomāti, kas kļuvuši par ES vēstniekiem, pildījuši vai pilda pienākumus valstīs, kas ir svarīgas gan Eiropas, gan Latvijas ārpolitiskajām prioritātēm. Piemēram, Maira Mora, kas bija pirmā ES vēstniece Baltkrievijā, pārņēma šīs funkcijas pēc viņas kā Latvijas vēstnieces pilnvaru beigām. Pašlaik ES vēstnieks Moldovā, kas sāk iestāšanās sarunas, ir Latvijas ārlietu dienesta diplomāts Jānis Mažeiks.

Eiropas Parlaments ir viena no Latvijā redzamākajām institūcijām, jo tā ir pilsoņu ievēlēta tiešās vēlēšanās. Nelielais deputātu skaits no Latvijas – astoņi – ļauj regulāri sekot līdzi viņu darbam. Arī pašu deputātu izvēlētais prioritāro jautājumu loks un komunikācija ar sabiedrību vairo viņu atpazīstamību. Latvijas vēlēšanu atbalsts EP deputātiem ir noturīgs no personāliju viedokļa. Pēdējās Eiropas vēlēšanās pārvēlēti 50 % no Latvijas deputātiem, kas norāda uz atbalstu paveiktajam.⁴⁸ Tā, piemēram, Inese Vaidere, Roberts Zile un Sandra Kalniete darbojas EP kopš 2004. gada.

Latvijas deputātu lomu nosaka viņu darbošanās lielākajās politiskajās grupās, ziņojumu un ēnu ziņojumu sagatavošana (6. tabula) un pienākumi

⁴⁷ Women who shape Brussels in 2020. Politico. Izgūts (16.12.2023.): Ilze Juhansone – The women who shape Brussels in 2020 – POLITICO.

⁴⁸ Slovēnijā pārvēlēti 85,7 %, Zviedrijā – 81,0 % deputātu.

savās politiskajās grupās. Tā Dace Melbārde, Sandra Kalniete un Inese Vaidere darbojas lielākajā EP politiskajā grupā, kuras ietekme uz lēmumu pieņemšanu un Eiropas politikas virzību ir ievērojama, – Eiropas Tautas partijas grupai ir 176 deputātu vietas no 705, kas veido 25 % balsu. Latvija EP izceļas arī ar dzimumu līdzvērtīgu sadalījumu – puse deputātu ir sievietes, ieņemot trešo vietu kopā ar Luksemburgu aiz Somijas un Zviedrijas.⁴⁹ Roberts Zīle ir viens no 14 viceprezidentiem, kas padara viņu par vienu no ietekmīgākajiem EP deputātiem.

Līdzdalība EP vēlēšanās sākotnēji ir līdzīga kā citās ES dalībvalstīs (izņemot tās, kurās vēlēšanas ir obligātas), vēlākajos gados līdzdalības līmenis krīt un ir zems, uz ko aptaujā norādījuši Latvijas respondenti⁵⁰ (5. tabula).

5. tabula. Līdzdalība Eiropas Parlamenta vēlēšanās

	2004. g.	2009. g.	2014. g.	2019. g.
Latvija	41,3 %	53,7 %	30,2	33,5
Vidēji ES	45,6 %	43,0 %	42,6	50,6

Avots: Eiropas Parlamenta mājaslapa, www.europarl.eu, un Centrālās vēlēšanu komisijas mājaslapa, www.cvk.lv.

6. tabula. Eiropas Parlamenta deputātu aktivitātes

	Ziņojumi (referents)	Ziņojumi (ēnu referents)	Atzinumi (sagatavotājs)	Atzinumi (ēnu sagatavotājs)
Andris Ameriks	3	3	2	4
Ivars Ijabs	2	12	2	15
Sandra Kalniete	4	3		2
Dace Melbārde	2	11	2	17
Nīls Ušakovs	6	10	4	19
Inese Vaidere	1	3	1	3
Roberts Zīle	3	36	2	22
Tatjana Ždanoka		9	1	8

Avots: Eiropas Parlamenta mājaslapa, www.europarl.eu.

⁴⁹ European Parliament. European Parliament: Facts and Figures, 2023. Izgūts (18.12.2023.): European Parliament: Facts and Figures (europa.eu).

⁵⁰ Turpat.

Latvijas politikas paplašināšana

Latvijas kļūšana par ES dalībvalsti ir veicinājusi tādas jaunas ārpolitikas prioritātes kā attīstības sadarbība parādīšanos un īstenošanu. ES dalībvalstīm tā ir viena no tradīcijām bagātākajām politikām, bet Latvijai – jauna joma, kurā jāveido savs ceļš un attiecību pieredze ar valstīm, kam nepieciešams atbalsts ilgtspējīgu pārmaiņu īstenošanā. Latvija mērķtiecīgi un aktīvi iesaistījusies attīstības sadarbības politikā, samērojot nacionālās intereses, resursus un uzkrāto ekspertīzes potenciālu ar ES līmeņa darba kārtību, tādējādi palielinot savu ietekmi kā palīdzības sniedzējai. Tā Latvija par prioritārām valstīm nosauca ES Austrumu partnerības valstis – Moldovu, Ukrainu, Gruziju un Baltkrieviju, no kurām pirmās divas jau kļuvušas par ES kandidātvalstīm. Tieši ilgstošā iesaiste šo valstu reformu procesa atbalstīšanā ir padarījusi Latviju par vienu no ES integrācijas ekspertēm, kuras zināšanas un pieredze nepieciešama iestāšanās sarunu gaitā un to sekmīgai pabeigšanai. Savukārt Centrālās Āzijas valstu – Kirgizstānas, Tadžikistānas un Uzbekistānas – iekļaušana prioritāšu sarakstā⁵¹ ir izrādījusies nozīmīga ne tikai dažādu projektu ieviešanas ziņā, bet arī plašākā ģeopolitiskajā kontekstā, kad Krievija īsteno savas impēriskās ambīcijas un vēlas padziļināt un paplašināt attiecības ar Ķīnas Tautas Republiku. Abām šīm valstīm ir liela ietekme Centrālās Āzijas reģionā, un tiek sagaidīts, ka tās atbalstīs Krievijas politiku un iekļausies koalīcijā, kas vērsta pret Rietumu vērtībām. ES un arī Latvijas interesēs ir saglabāt pragmatiskas attiecības ar šī reģiona valstīm, lai mazinātu ģeopolitisko pārmaiņu ambīcijas.

ES un Latvijas intereses attīstības sadarbības politikas jomā ir koordinētas arī tematisko prioritāšu ziņā. Tā 2023. gadā ārlietu ministra ikgadējā ziņojumā par iecerēto un paveikto darbību ārpolitikā un Eiropas Savienības jautājumos atzīmēts, ka “56 % no īstenojamiem projektiem ir veltīti miera un taisnīguma veicināšanai, ka arī efektīvu, atbildīgu un iekļaujošu institūciju stiprināšanai, 17 % dzimumu līdztiesības veicināšanai, 16 % ekonomiskajai izaugsmei, 5 % kvalitatīvai izglītībai, 4 % klimata rīcībai. Digitalizāciju kā Latvijas horizontālo prioritāti ietver piektā daļa no atbalstītajiem projektiem”⁵². Būtiski, ka Latvija

⁵¹ Latvijas Republikas Ministru kabinets. Par Attīstības sadarbības politikas pamatnostādņēm 2021.–2027. gadam. Izgūts (08.02.2024.): Par Attīstības sadarbības politikas pamatnostādņēm 2021.–2027. gadam (likumi.lv).

⁵² Latvijas Republikas Ārlietu ministrija. Ārlietu ministra ikgadējais ziņojums par iecerēto un paveikto darbību ārpolitikā un Eiropas Savienības jautājumos 2023. gadā, 21. lpp. Izgūts (03.01.2024.): download (mfa.gov.lv).

savai attīstības sadarbības kartei pievienojusi Dienvidāfriku, Kamerūnu, Namībiju, Zambiju un Zimbabvi. Latvijai ir izdevies kļūt par Eiropas līmeņa attīstības sadarbības dalībnieci, izvirzot prioritātes, kas atbilst ES darba kārtībai un Latvijas interesēm, kā arī nosaucot tos tematiskos virzienus, kuros ir uzkrāta starptautiski atzīta ekspertīze. Nevis ambīcijās sakņota, bet Eiropas un Latvijas kopīgās interesēs balstīta politika ir attaisnojusies. Par pieaugošu apņemšanos iesaistīties attīstības sadarbības politikā liecina pakāpenisks budžeta pieaugums, kas gan joprojām ir neliels iepretī ne tikai nozīmīgākajām spēlētājām, bet arī kaimiņu valstīm. Tā 2021. gadā šai politikas jomai bija atvēlēti 240 013 eiro, 2022. gadā – 924 410 eiro,⁵³ bet 2023. gadā – 1 663 813 eiro.⁵⁴

Drošības izaicinājumi

Latvijas dalības ES divdesmit gadu vērtējums politikas un drošības jomā 2024. gadā ir skaidrs – Krievijas brutālais karš Ukrainā un tai sekojošās ģeopolitiskās pārmaiņas pasaulē izkļiedē pat vismazākās šaubas par piederības demokrātiskās vērtībās balstītā valstu apvienībā jēgu un nozīmi Latvijas ilgtspējas nodrošināšanā. Pirmajos iestāšanās gados ES sabiedrībā vēl pastāvēja bažas par jauno dalībvalstu interešu ievērošanas un to pārstāvēšanas iespējām, bet tagad notiekošo sarežģīto politisko procesu gaismā svarīgāka ir spēja savstarpēji atsaukties uz dalībvalstu vajadzībām, apzināt pastāvošos apdraudējumus un kopīgiem spēkiem tos mazināt un atvairīt. Dalībvalstu un arī Latvijas politiskā stabilitāte, demokrātijas pasargāšana un interešu saskaņošana ir Eiropas un Latvijas drošības nosacījumi. Tas arī izskaidro ES pievēršanos drošības un aizsardzības jautājumiem, kas gadu desmitiem politikas veidotāju acīs bija sekundāri un pat traucējoši.

ES īsteno drošības politiku Kopējās Ārējās un drošības politikas un Kopējās Drošības un aizsardzības politikas ietvaros. Šo politiku iedarbināšanai bija nepieciešamas divas desmitgades, un joprojām pastāv daudz ierobežojumu, kas kavē to straujāku attīstību, un tas ir dalībvalstu atšķirīgais skatījums uz drošības risinājumiem, finansiālie ierobežojumi un reģionālo interešu dažādība. Tomēr, neraugoties uz sarežģījumiem, pēdējo piecu gadu

⁵³ Par Attīstības sadarbības politikas plānu 2021.–2023. gadam. Izgūts (10.12.2023.): Par Attīstības sadarbības politikas plānu 2021.–2023. gadam (likumi.lv).

⁵⁴ Latvijas Republikas Ārlietu ministrija. Ārlietu ministra ikgadējais ziņojums par iecērto un paveikto darbību ārpolitikā un Eiropas Savienības jautājumos 2023. gadā, 20. lpp. Izgūts (03.01.2024.): download (mf.gov.lv).

laikā ir notikušas būtiskas pārmaiņas, ko veicināja ES apņemšanās darboties autonomi (stratēģiskā autonomija) starptautiskajā politikā, mazinot savu aizsardzības spēju atkarību no ASV, par ko “parūpējās” toreizējais ASV prezidents Donalds Tramps.

Pēc 2022. gada 24. februāra drošības uztvere Eiropā un Latvijā ir tuvinājusies, labāk izprotot agresīvās kaimiņvalsts nodomus un apdraudējumu potenciālu, nepieciešamību stiprināt aizsardzības spējas, palielinot aizsardzības budžetu, modernizējot militāro industriju un veicinot kopīgus Eiropas līmeņa projektus aizsardzības sektorā. ES kopējais skatījums uz tuvākajos gados sagaidāmo apdraudējumu un atbilstošu pasākumu kopumu to novēršanai apkopts tādā dokumentā kā Eiropas Savienības Stratēģiskais kompass.⁵⁵

Ļoti nozīmīga ES iniciatīva drošības jomā, kas svarīga Latvijai, ir militārā mobilitāte. Tās mērķis ir veicināt efektīvu un operatīvu bruņoto spēku un tehnikas pārvietošanu, vienlaikus padarot Savienību vienotāku un rīcībspējīgāku. Lai arī formāli militārā mobilitāte kļuvusi par ES projektu no 2017. gada, Latvija tajā piedalās kopš 2018. gada. Tieši pēdējos gados notikusi strauja attīstība, kas atspoguļota jau divos ES Militārās mobilitātes Rīcības plānos.⁵⁶ No Latvijas skatpunkta īpaši svarīga ir infrastruktūras sakārtošana militāro kravu pārvadājumiem, kā arī administratīvo procedūru atvieglojumi. Latvijas ārlietu ministra ziņojumā uzsvērts, ka “panākta vienošanās par pārrobežu militāro preču un tehnikas pārvietošanas procedūrām pa gaisa un sauszemes ceļiem. Izstrādes stadijā ir vienošanās par jūras ceļiem. 2024. gadā turpināsies darbs pie vienošanos ieviešanas”.⁵⁷ Militārās mobilitātes projektu ieviešana ir veicinājusi arī starpsektorālo sadarbību un pašvaldību iesaistīšanu, kas ir nepieciešams nosacījums veiksmīgas valsts aizsardzības nodrošināšanai. Tādu projektu kā *Rail Baltic* un Salacgrīvas tilts atsevišķi darbi tiks daļēji finansēti no īpaši izveidota Militārās mobilitātes fonda.

⁵⁵ Eiropas Savienības Padome. Stratēģiskais kompass spēcīgākai ES drošībai un aizsardzībai nākamajā desmitgadē, 2022. gada 21. marts. Izgūts (17.02.2024.): Stratēģiskais kompass spēcīgākai ES drošībai un aizsardzībai nākamajā desmitgadē - Consilium (europa.eu).

⁵⁶ European Commission. Action Plan on Military Mobility 2.0 (2022–2026): An Action Plan for faster cross-border movements and tighter cooperation. Izgūts (17.02.2024.): Action Plan on Military Mobility 2.0 (europa.eu).

⁵⁷ Latvijas Republikas Ārlietu ministrija. Ārlietu ministra ikgadējais ziņojums par iecerēto un paveikto darbību ārpolitikā un Eiropas Savienības jautājumos 2023. gadā, 12. lpp. Izgūts (03.01.2024.): download (mfa.gov.lv).

ES un Latvijas interesēs ir attīstīt un stiprināt aizsardzības spējas, paliecinot gan nacionālo aizsardzības budžetu, gan ES fondu apjomu, kas paredzēti šim nolūkam. Dalībvalstu sadarbība aizsardzības industrijas attīstībā, kopīgu projektu izstrādē un kopīgos iepirkumos kļūst par Eiropas ilgtspējas jautājumu. Šim nolūkam izveidotais ES Aizsardzības fonds var kļūt par kopīgu Eiropas līmeņa aizsardzības spēju virzītāju un arī līdzekli operatīvi risināmiem jautājumiem. Kā piemērs ES spējai vienoties par iepriekš ignorētiem jautājumiem aizsardzības jomā ir regulas “Munīcijas ražošanas atbalsta akts”⁵⁸ pieņemšana, kas vērsta uz palīdzību Ukrainai, kā arī uz savu aizsardzības spēju stiprināšanu. Šīs regulas pieņemšana ietekmē arī Latviju, jo tā garantē 45 % finansējuma ieguldīšanu iecerētajā munīcijas rūpnīcas⁵⁹ izveidē.

Karš Ukrainā ir pārbaudījums ES drošības un aizsardzības politikas efektivitātei. Politiskajā līmenī ES ir paudusi atbalstu un iesaisti Ukrainas atbalstīšanā līdz tās uzvarai. Lai arī var piekrist kritiķiem, kas norāda uz ES lēno un nereti kavēto reakciju, tomēr tieši konsekventa un vienota rīcība ir novedusi pie tādiem būtiskiem lēmumiem kā sankciju piemērošanu Krievijai, regulāra finansiālā atbalsta sniegšana Ukrainai, ieroču piegāde, speciāla instrumenta – Eiropas Miera nodrošināšanas fonda izveide 10,5 miljardu eiro apjomā, kas ir ārpus ES budžeta ietvara esošs fonds,⁶⁰ sankciju režīma uzraudzīšana, līdzdalība starptautisku organizāciju atbalsta instrumentu koordinēšanā. Līdz 2024. gada janvārim ES bija sniegusi atbalstu Ukrainai 88 miljardu eiro apjomā,⁶¹ un Latvija ir viena no aktīvākajām šajā jomā, sniedzot palīdzību 0,85 % no IKP.⁶²

ES īstenotās drošības un aizsardzības politikas būtiska sastāvdaļa ir atbalsta sniegšana drošības sektora reformēšanai un stabilitātes nodrošināšanai partnervalstīs. Latvija pēdējo divdesmit gadu laikā ir vairojusi savu

⁵⁸ Eiropas Parlaments. Munīcijas ražošanas atbalsta akts, 2023. gada 13. jūlijs. Izgūts (17.02.2024.): eur-lex.europa.eu/legal-content/LV/TXT/PDF/?uri=CELEX:52023PC0237.

⁵⁹ 155 milimetru munīcijas modulāro sprāgstvielu bloku rūpnīca. Partneri Somijas un Norvēģijas uzņēmums “Nammo” un Francijas un Itālijas uzņēmums “Nexter”.

⁶⁰ Eiropas Ārējās darbības dienests. Eiropas Miera nodrošināšanas fonds. Izgūts (17.02.2014.): Eiropas Miera nodrošināšanas fonds ES ārpusbudžeta fonds miera un starptautiskās drošības nostiprināšanai (europa.eu)

⁶¹ European Commission. EU solidarity with Ukraine. Izgūts (17.02.2024.): EU assistance to Ukraine - European Commission (europa.eu).

⁶² Latvijas Republikas Ārlietu ministrija. Ārlietu ministra ikgadējais ziņojums par iecerēto un paveikto darbību ārpolitikā un Eiropas Savienības jautājumos 2023. gadā, 4. lpp. Izgūts (03.02.2024.): Ārlietu ministra ikgadējais ziņojums | Ārlietu ministrija (mfa.gov.lv)

civilo ekspertu spējas, lai zināšanas un prasmes kopā ar ES dalībvalstu ekspertiem nodotu citu valstu profesionāliem. Saskaņā ar Ārlietu ministrijas datiem četri civilie eksperti piedalās ES Padomdevēja misijā Ukrainā (EUAM Ukraine), divpadsmit eksperti darbojas ES novērošanas misijā Gruzijā (EUMM Georgia), divi eksperti piedalās ES misijā Armēnijā (EUM AR), Latvija atbalsta ES Partnerattiecību misiju (EUPM MD) Moldovā.⁶³

ES turpina sniegt ieguldījumu Latvijas drošības stiprināšanā un ES ārējās robežas sargāšanā. Divdesmit gadus pēc iestāšanās Savienībā ar dažādu fondu palīdzību atbalsts tiek sniegts patvēruma, migrācijas un integrācijas politikas īstenošanai (32 004 016 eiro), iekšējai drošībai (32 730 151,36 eiro), robežu pārvaldībai un vīzu politikai (94 083 305 eiro). Daudzi pasākumi, kas sniedz ieguldījumu civilās aizsardzības un krīžu vadības jomās, saņem atbalstu no Atveseļošanas un noturības mehānisma un Eiropas Reģionālās attīstības fonda (ERAF).⁶⁴

Pēdējos piecos gados ES aktualizējies Šengenas robežas jautājums, ko ietekmēja nelegālo migrantu plūsmas un atsevišķu valstu lēmumi slēgt robežas. Situāciju saasināja arī Covid-19 pandēmijas laikā ieviestie vienpusējie robežu šķērsošanas ierobežojumi. Latvijā austrumu robežas drošība īpaši aktuāla kļuva 2021. gadā, kad Baltkrievija uzsāka mērķtiecīgu un saskaņotu migrantu izmantošanu destabilizācijas radīšanai uz robežas. Neizbūvētā infrastruktūra un kavēšanās ar moderno novērošanas tehnoloģiju uzstādīšanu kļuva par nopietnu izaicinājumu, sākoties Krievijas iebrukumam Ukrainā. Izprotot situācijas sarežģīto raksturu, ES piedalās ar līdzfinansējumu Latvijas robežas un attiecīgi arī Latvijas valsts drošības nostiprināšanā ar sešu sakaru torņu, pievedceļu un patruļtaku izbūvi sauszemes robežas posmā gar Daugavu 16,7 km garumā. Līdzfinansējums būs pieejams arī tehnoloģiskās infrastruktūras (elektronisko sakaru tīklu, elektroapgādes inženiertīklu, klātbūtnes uztveršanas sistēmu, novērošanas iekārtu, datu pārraides un apstrādes infrastruktūra un sensoru uzstādīšana) izbūvei uz ārējās sauszemes robežas.⁶⁵

⁶³ Latvijas Republikas Ārlietu ministrija. Ārlietu ministra ikgadējais ziņojums par iecerēto un paveikto darbību ārpolitikā un Eiropas Savienības jautājumos 2023. gadā, 21., 22. lpp. Izgūts (03.01.2024.): [download \(mfa.gov.lv\)](https://mfa.gov.lv).

⁶⁴ Latvijas Republikas Iekšlietu ministrija. Izgūts (12.03.2024.): Eiropas Savienības fondi | Iekšlietu ministrija (iem.gov.lv).

⁶⁵ Turpat.

Kultūra, izglītība un zinātne

Novērtēt ES atbalstu Latvijas kultūrai, izglītībai un zinātniskajai izpētei ir sarežģīti vairāku iemeslu dēļ. Tās ir jomas, kurās atbildība atrodas dalībvalstu ziņā, bet Savienība piedalās daļēji. Lisabonas līguma 2. pantā⁶⁶ noteikts, ka ES kompetences iedalās ekskluzīvajās, dalītajās un atbalsta. Zinātniskajā izpētē ES ir ierādīta dalīta kompetence, kas nozīmē, ka “ES un tās dalībvalstis var pieņemt juridiski saistošus tiesību aktus. Ja ES neīsteno vai ir izlēmusi neīstenot savu kompetenci, dalībvalstis īsteno savu kompetenci.”⁶⁷ Taču šāds juridiskos terminos ietērpts formulējums nespēj atspoguļot daudzveidīgo šī principa izpausmes veidu. Vienmēr ir iespējams atsaukties uz piešķirtā finansējuma apjomu dažādu projektu īstenošanai. Tomēr dalītā kompetence var kļūt par izdzīvošanas līdzekli, kā tas notika finanšu krīzes apstākļos, kad Latvijā ievērojami samazinājās finansējums zinātnei. Latvijas zinātnieku izdzīvošanu un projektu ilgtspēju nodrošināja daļa ES finansētajās programmās. Lai arī kultūra un izglītība ir dalībvalstu kompetencē un ES ir ierādīta atbalsta sniegšanas loma, lielākā daļa Latvijas izglītības infrastruktūras ir atjaunota ar ES fondu palīdzību, veikti ieguldījumi izglītības programmu satura modernizēšanā visos apmācību līmeņos, sniegts atbalsts profesionālās kvalifikācijas attīstībai. Latvijas gadījumā 20 gadu gaitā no Savienības ir atbalstīti daudzi ievērojami kultūras projekti.

Latvijā ir īstenotas vairākas nozīmīgas ES programmas **kultūras** jomā. Viena no apjomīgākajām investīciju un ģeogrāfiskā pārklājuma ziņā bija ES fondu programma “Saglabāt, aizsargāt un attīstīt nozīmīgu kultūras un dabas mantojumu, kā arī attīstīt ar to saistītos pakalpojumus”, ko izstrādāja Kultūras ministrija, koncentrējot tās izpildei Eiropas Reģionālās attīstības fonda, valsts budžeta un pašvaldību līdzfinansējumu. Toreizējais kultūras ministrs Nauris Puntulis atzīmēja, ka, “investējot 68 miljonus eiro,⁶⁸ mums bijusi iespēja no jauna atrast, atjaunot un nākamajām paaudzēm saglabāt 40 pašvaldībās atrodamas vēsturiskās vērtības – gan muižas un pilis,

⁶⁶ Līgums par Eiropas Savienības darbību (2007). Izgūts (06.02.2024.): EUR-Lex - 12016ME/TXT - EN - EUR-Lex (europa.eu).

⁶⁷ Kompetences sadalījums Eiropas Savienībā. Izgūts (06.02.2024.): Kompetences sadalījums Eiropas Savienībā | EUR-Lex (europa.eu).

⁶⁸ No 67 965 274,81 eiro 34 913 795,12 eiro ir Eiropas Reģionālās attīstības fonda līdzekļi, bet 33 051 479,69 eiro ir valsts un pašvaldību ieguldījumi.

baznīcas, katedrāles un muzejus, gan dabas takas, dārzus, estrādes, torņus, tiltus, promenādes, pludmales un citus objektus”⁶⁹

Kultūras un radošo nozaru atbalstīšanai izveidota ES programma “Radošā Eiropa”. Kopējais tās apjoms ir vairāk nekā 2,4 miljardi eiro laika posmā no 2021. līdz 2027. gadam. Tās mērķis ir “aizsargāt, attīstīt un veicināt Eiropas kultūras un valodu daudzveidību un mantojumu un palielināt kultūras un radošo nozaru, jo īpaši audiovizuālās nozares, konkurētspēju un ekonomisko potenciālu”⁷⁰ Ar programmas palīdzību tiek atbalstīta pārrobežu sadarbība, jaunākās paaudzes radošo nozaru pārstāvju konkurētspēja un inovatīvas idejas tādos trīs virzienos kā kultūra, audiovizuālā un filmu nozare, kā arī realizēti starpnozaru sadarbības projekti visās kultūras un radošajās nozarēs, iekļaujot medijus.⁷¹ Laika posmā no 2014. līdz 2020. gadam šīs programmas ietvaros īstenoti 66 projekti tādās nozarēs kā literatūra, mūzika, vizuālā māksla, skatuves māksla, starpdisciplinārie un modes projekti.⁷²

Atbalsts kultūras nozarei ir paredzēts arī ar citu programmu palīdzību. Tā laika posmā no 2021. līdz 2027. gadam no ES fondiem plānots ieguldīt unikāla Eiropas mēroga kultūras mantojuma atjaunošanā, jaunu kultūras pakalpojumu radīšanā un reģionālās kultūras infrastruktūras attīstībā, kas sekmēs kultūras pakalpojumu piekļūstamību.⁷³

ES finansējuma atbalsts nacionālās kultūras attīstībai ir grūti izmērāms savstarpēji papildinošu aktivitāšu, programmu un budžeta līniju dēļ. Taču kultūras jomas uzsvars uz sadarbību, pārrobežu projektiem, inovatīviem produktiem un konkurētspēju ir sekmējis Latvijas radošo industriju pārstāvju pārliecinošu iekļaušanos Eiropas kultūras telpā, kas savukārt vairo radošo kapitālu un nostiprina kultūras potenciāla nacionālās un eiropeiskās dimensijas. Par šī potenciāla izmantošanu un demonstrēšanu bija iespējams

⁶⁹ Atrastā Latvija. Latvijas Republikas Kultūras ministrija, 2022. Izgūts (7.12.2023.): [Atrasta_Latvija_izdevums.pdf](#) ([atrastalatvija.lv](#)), 9. lpp.

⁷⁰ Latvijas Republikas Kultūras ministrija. ES programma “Radošā Eiropa” (2021–2027). Izgūts (14.02.2024.): ES programma “Radošā Eiropa” (2021–2027) | Kultūras ministrija ([km.gov.lv](#)) ES programma “Radošā Eiropa” (2021–2027) | Kultūras ministrija ([km.gov.lv](#)).

⁷¹ Latvijas Republikas Kultūras ministrija. ES programma “Radošā Eiropa” (2021–2027). Izgūts (14.02.2024.): ES programma “Radošā Eiropa” (2021–2027) | Kultūras ministrija ([km.gov.lv](#)).

⁷² Latvijas Republikas Kultūras ministrija. ES programma “Radošā Eiropa” (2021–2027). Izgūts (14.02.2024.): Atbalstītie projekti | Kultūras ministrija ([km.gov.lv](#)).

⁷³ Latvijas Republikas Kultūras ministrija. Izgūts (14.02.2024.): ERAF un ESF+ | Kultūras ministrija ([km.gov.lv](#)).

pārliecināties 2014. gadā, kad Rīga ieguva Eiropas kultūras galvaspilsētas titulu (2027. gadā to tālāk nesīs Liepāja).

Lai arī **izglītība** ir dalībvalsts kompetence un ES ir ierādīta atbalsta sniegšanas loma, lielākā daļa Latvijas izglītības infrastruktūras ir atjaunota ar ES fondu palīdzību. Profesionālās izglītības modernizācija būtu ievērojami lēnāka bez ES finansējuma piesaistes, bet augstskolu infrastruktūra neatbilstu mūsdienu prasībām. Lai gūtu detalizētāku pārskatu par ES ieguldījumu Latvijas izglītības jomas pilnveidei, ir svarīgi attiecīgos atbalsta mehānismus skatīt caur valsts izvēlēto rīcībpolitiku. No 2004. līdz 2020. gadam izglītībā un pētniecībā ieguldīti 1 751 236 170 eiro no Eiropas Sociālā fonda (ESF) un ERAF, bet laika posmā no 2021. līdz 2027. gadam plānotie ieguldījumi izglītībā un pētniecībā arī ir ievērojami – kopumā tie ir 838 miljoni eiro, no kuriem lielākais apjoms – 289,1 miljons eiro – paredzēts pētniecībai, attīstībai un inovācijām; otru lielāko izdevumu pozīciju veido 139,06 miljoni eiro jaunā vispārējās izglītības satura ieviešanai pirmsskolas, pamata un vidējā izglītības pakāpē, 110,56 miljoni eiro paredzēti kvalitatīvas, pētniecībā balstītas augstākās izglītības attīstībai. Desmitiem miljonu eiro atvēlēti izglītības kvalitātes monitoringam un dalībai starptautiskos pētījumos, iekļaujošai un pieejamai izglītībai, mūsdienīgai profesionālajai izglītībai, pieaugušo izglītības attīstībai, pedagogu sagatavošanai, profesionālai pilnveidei un citām aktivitātēm.⁷⁴ Samērojot minētos atbalsta mehānismus divdesmit gadu garumā, rodas jautājums, kādu iemeslu dēļ Latvijas izglītības sistēma joprojām atrodas pastāvīgu reformu procesā. Eiropas Komisijas ziņojumā par Latviju 2022. gadā secināts, ka ir mēģinājumi risināt izglītības sistēmas nepietiekamo kvalitāti un efektivitāti. Tomēr vēl jāsasniedz tādi nospraustie mērķi kā pārvaldības, akreditācijas un finansējumu principu uzlabošanas mehānismi augstākajā izglītībā.⁷⁵ ES dalībvalstu prakse pierāda, ka finanšu instrumentu pieejamība nav garantēta reformu ātrumam, efektivitātei un kvalitātei. Panākumu pamatā ir dalībvalsts izvēlēta attiecīgās jomas rīcībpolitika, kas apvieno skaidrus mērķus, nacionālos un ES finanšu līdzekļus mērķu sasniegšanai un visu dalībnieku saskaņotu rīcību. Latvijas gadījumā vājais posms ir tieši pēdējais.

⁷⁴ Latvijas Republikas Finanšu ministrijas apkopotā informācija.

⁷⁵ European Commission. 2022 Country Report – Latvia. Brussels, 23.5.2022., 7. lpp. Izgūts (29.12.2023.): 2022-european-semester-country-report-latvia_en.pdf (europa.eu).

Viena no populārākajām programmām, kas atbalsta izglītību, praksi, jaunatni un sportu, ir ERASMUS+. Tā ir balstīta uz dažādu formu (izglītojamo, mācībspēku un izglītības administrācijas) mobilitāti un sadarbību, kas veicina savstarpējas pieredzes apgūšanu, sadarbības paplašināšanu un padziļināšanu, kā arī socializāciju un Eiropas identitātes apzināšanos. Latvija ir bijusi aktīva šīs programmas dalībniece. 2022. gadā mobilitātes jomā atbalstīti 298 projekti par kopējo summu 24 401 844,77 eiro. Visvairāk projektu apstiprināts skolu (105) un augstskolu līmenī (57), nozīmīgs atbalsts ir bijis jauniešiem (64).⁷⁶ Piesaistīto līdzekļu jomā lielākie ieguvēji ir augstākās izglītības iestādes (12 580 740 eiro). Sadarbību veicinošo projektu apjoms 2022. gadā ir bijis mazāks, t. i., 53, un ir piesaistīti 11 498 082 eiro.⁷⁷

ERASMUS+ programmu būtiski ietekmēja Covid-19 pandēmijas iero-bežojumi, kā rezultātā saruka gan projektu, gan pašas mobilitātes dalībnieku skaits. Zīmīgi, ka 2022. gadā ir atjaunojies pirmspandēmijas aktivitātes līme-nis un tas ir pat pieaudzis (7., 8. tabula).

7. tabula. Latvijā iebrukušo ERASMUS+ dalībnieku skaits

	2017. g.	2019. g.	2022. g.
Personāls	2129	2992	2022
Izglītojamie	6643	5986	9845

Avots: European Commission. ERASMUS+. EU programme for education, training, youth and sport. Izgūts (13.02.2024.): Erasmus+ Latvia in 2022 | Erasmus+ (europa.eu).

8. tabula. No Latvijas izbraukušo ERASMUS+ dalībnieku skaits

	2017. g.	2019. g.	2022. g.
Personāls	2277	3873	4941
Izglītojamie	6849	8085	9970

Avots: European Commission. ERASMUS+. EU programme for education, training, youth and sport. Izgūts (13.02.2024.): Erasmus+ Latvia in 2022 | Erasmus+ (europa.eu).

ES atbalsta programmas ir pieejamas arī augstākās izglītības un **pētniecības** jomā. Visplašāk izmantotā ir ES pētniecības un inovācijas programma “Apvārsnis 2020”. Laika posmā no 2014. gada līdz 2022. gada 30. jūnijam

⁷⁶ European Commission. ERASMUS+. EU programme for education, training, youth and sport. Izgūts (13.02.2024.): Erasmus+ Latvia in 2022 | Erasmus+ (europa.eu).

⁷⁷ Turpat.

EK finansiāli atbalstījusi 436 projektus ar 543 dalībām kopā par 116,82 miljoniem eiro (bija iesniegti 2790 atbilstoši projekti).⁷⁸ Svarīgi atzīmēt, ka no šīs programmas iegūst ne tikai augstākās izglītības iestādes un zinātniskie institūti, bet arī uzņēmumi un valsts un pašvaldību institūcijas. No minētajiem 116,82 miljoniem eiro 40,2 % ieguva augstākās izglītības institūcijas, 28,2 % – uzņēmumi, 14 % – pētniecības institūcijas, 11,3 % – valsts un pašvaldību institūcijas un 6,3 % – citi.⁷⁹ No uzņēmumiem lielākie ieguvēji bijuši Tilde, Latvia MGI TECH, Eodoma, Eurolcds, Digas, Lightspace Technologies, LETA, Baltic Open Solutions Center, Renesco un daudzi citi. Lai gan pieteikto projektu un iesaistīto institūciju skaits, kā arī iegūtā finansējuma apjoms pieaug, Latvijas augstskolas un iestādes salīdzinoši reti darbojas kā galvenā koordinējošā un vadošā institūcija, kas norāda uz nepieciešamību stiprināt liela mēroga starptautisku projektu pārvaldības spējas.

Viena no ES programmām, kas ir rādītājs zinātnieku un institūciju izcilībai un augstai konkurētspējai, ir Eiropas Pētniecības padome (*European Research Council*; ERC), kas finansē individuālus pētniekus, kuri piedāvā inovatīvus pasaules līmeņa projektus un paplašina nozares robežas. Zinātnieki paši izvēlas iestādes, kurās veiks spraigā konkurencē atbalstītos projektus. Šīs Padomes pārziņā ir 16 miljardi eiro (2021.–2027. g.). Latvijā un Lietuvā līdz šim ir īstenots tikai viens ERC grants, bet Igaunijā – septiņi. Programmas “Apvārsnis 2020” darbības laikā Latvijā nav īstenots neviens no 6608 ERC finansētajiem projektiem.⁸⁰

Minētie ievērojamie ES finanšu resursi, kas pieejami izpētei un kuru iegūšana balstīta uz konkurences principiem, nav vēl pilnībā izmantoti. Uz galvenajām problēmām un to cēloņiem norāda Eiropas Komisijas ziņojums par Latviju, kurā sacīts, ka valstij ir ambiciozi plāni pētniecības un inovāciju pārvaldības uzlabošanai, taču, lai panāktu dinamisku izrāvienu, svarīgi meklēt alternatīvu finansējumu un veicināt privātā sektora iesaisti pētniecībā un attīstībā.⁸¹

⁷⁸ Latvijas Republikas Izglītības un zinātnes ministrija, 2022. Latvija Eiropas Savienības pētniecības un inovāciju pamatprogrammā “APVĀRSNIS 2020”. Pārskats par periodu: 01.01.2014.–30.06.2022. Izgūts (21.12.2023.): download (lzp.gov.lv).

⁷⁹ Turpat.

⁸⁰ European Research Council, 2023. FACTSHEET-Overview-2022.pdf (europa.eu).

⁸¹ European Commission. 2022 Country Report – Latvia. Brussels, 23.05.2022., 37. lpp. Izgūts (29.12.2023.): 2022-european-semester-country-report-latvia_en.pdf (europa.eu).

Secinājumi

Latvijas divdesmit gadus ES var vērtēt kā ekonomiskas, politiskas un sociālas izaugsmes un stabilitātes posmu, neraugoties uz piedzīvotajiem satricinājumiem. ES ir sniegusi daudzveidīgus līdzekļus – finansiālus, tehniskus, politiskus un eiropeskās piederības, kas ir nostiprinājuši valstiskās neatkarības neatgriezeniskumu.

Pieaugusi sabiedrības informētība par ES īstenotajām politikām, kā arī tās augstais atbalsts un pārliecība par vienotas Eiropas nozīmi Latvijas nākotnes attīstībā. Sabiedriskās domas aptaujas vēsturiskā griezumā apliecina arvien pieaugošu sabiedrības atbalstu ES. 2024. gada martā 62,6 % Latvijas pilsoņu uzskata, ka ES nākusi Latvijai par labu.⁸² Būtisks ir ES novērtējums personiskās dzīves kvalitātes pieaugumā, kas 2014. gadā bija 21 %, bet 2024. gada janvārī šis rādītājs ir pieaudzis līdz 40 procentiem.⁸³ Latvijas iedzīvotāji kā lielākos ieguvumus norādījuši brīvas pārvietošanās iespējas (40 %), ES finansiālo atbalstu (22 %) un drošību (14 %).⁸⁴

Ekonomikas jomā svarīgākais pavērsiens ir noticis 2014. gadā, kad pēc 10 gadiem ES tika sasniegts kārtējais politiskais mērķis – ieviests eiro. Saskaņā ar SKDS 2024. gadā veiktās aptaujas rezultātiem Latvijas iedzīvotāji eiro ieviešanu novērtēja kā piekto nozīmīgāko ieguvumu no dalības ES. Iekļaušanās Eirozonā ir svarīga Latvijai kā mazai un atvērtai ekonomikai. Militārās drošības garants ir NATO, bet ekonomiskās drošības un valūtas stabilitātes garants – Eiropas Centrālā banka.

Relatīvi ātra Covid-19 krīzes pārvarēšana nebūtu iespējama, ja Latvija būtu ārpus ES. Latvija sagaidīja Covid-19 krīzi Eirozonas sastāvā ar spēcīgiem ekonomikas pamatiem – fiskālo līdzsvaru un sabalansētu izaugsmi. Budžeta deficītu bija iespējams finansēt ar ļoti zemām procentu likmēm, jo finansējuma pieejamība Latvijai kā Eirozonas dalībvalstij bija labvēlīga. Dalība ES nodrošināja Latvijas iedzīvotājiem savlaicīgas un bezmaksas vakcinācijas iespējas, bet ES Atveseļošanas un noturības mehānisms sekmēja investīciju ieplūdi Latvijas ekonomikā.

⁸² Delfi. 26.03.2024. Dalība ES Latvijai nākusi par labu, uzskata iedzīvotāji (delfi.lv).

⁸³ SKDS (2024). Latvijas iedzīvotāju attieksme pret Eiropas Savienību. Latvijas iedzīvotāju aptauja.

⁸⁴ Turpat.

Arī Krievijas kara un enerģētiskās krīzes seku apkarošanā ES institūcijām bija nozīmīga loma, lai samazinātu atkarību no Krievijas fosilā kurināmā, veiktu pāreju uz ekoloģiski tīru ekonomiku un apvienotu spēkus noturīgākas energosistēmas un enerģētikas savienības izveidē.

Visos krīžu laikos gandrīz vienīgais investīciju avots bija ES struktūrfondu līdzekļi. Bez šādas “dzīvības līnijas” situācija būtu daudz bēdīgāka. Īpaša nozīme bija ieguldījumiem no speciālā ES investīciju fonda *InvestEU*, kas tika izveidots, lai pārvarētu globālās finanšu krīzes sekas, Atveseļošanas un noturības mehānismam un *REPowerEU* plānam.

Pēc iestāšanās Savienībā ES fondu ietekme uz IKP bija salīdzinoši neliela, jo atdeva no ieguldījumiem, īpaši fiziskajā kapitālā, kļuva redzama ar būtisku laika nobīdi. Pakāpeniski pēc 2008. gada, kad Latvijā sākās finanšu krīze, ES ieguldījumu pozitīvā ietekme uz IKP pieauga arvien straujāk no 8 % 2014. gadā līdz 12 % 2020. gadā. Ja nebūtu ieguldīti ES budžeta līdzekļi, IKP pieaugtu ievērojami lēnāk. Aprēķini rāda, ka gadā vidēji Latvijas IKP ar ES fondiem ir par 8,1 % lielāks nekā scenārijā bez ES fondiem. Kopumā kopš iestāšanās ES Latvija ir saņēmusi no ES budžeta 17,6 miljardus eiro.⁸⁵ Pēc iestāšanās ES divdesmit gadu laikā, neraugoties uz vairākām krīzēm, Latvijas tautsaimniecības dinamika ir pārlicinoši noturīga. Pretēji plaši izplatītajam mītam par rūpniecības iznīcināšanu pēc iestāšanās ES Latvijas rūpniecība veido trešdaļu no pievienotās vērtības. Uz karadarbības Ukrainā un tai sekojošās energoresursu krīzes fona Latvijas ekonomika 2022. gadā demonstrēja izaugsmi. Arī 2023. gadā, kad Latvijas IKP samazinājās par 0,3 %, šis rezultāts tomēr ir līdzīgs vai pat labāks nekā daudzās ES valstīs.

Latvijas dalība ES sniedz valstij daudzveidīgus ekonomiskos, finanšu un politiskos resursus situācijās, kad nacionālajā līmenī tie ir ierobežoti vai īstenojamā politika pārāk apjomīga vienas valsts iespējām. Lai arī Latvija ir viena no lielākajām palīdzības sniedzējām Ukrainai (procentuāli no IKP), tomēr ar to nebūtu pietiekami, lai uzvarētu karā ar Krieviju. Taču, sadarbojoties ar citām dalībvalstīm un sinhronizējot atbalstu ar EK, iespējams panākt redzamākus rezultātus ceļā uz uzvaru.

Lai arī ES apņemšanās konsekventi stiprināt savas aizsardzības spējas un drošību kopumā ir bijusi novēlota un lēna, tomēr tā ilgtermiņā kalpos

⁸⁵ Latvijas Republikas Finanšu ministrijas dati.

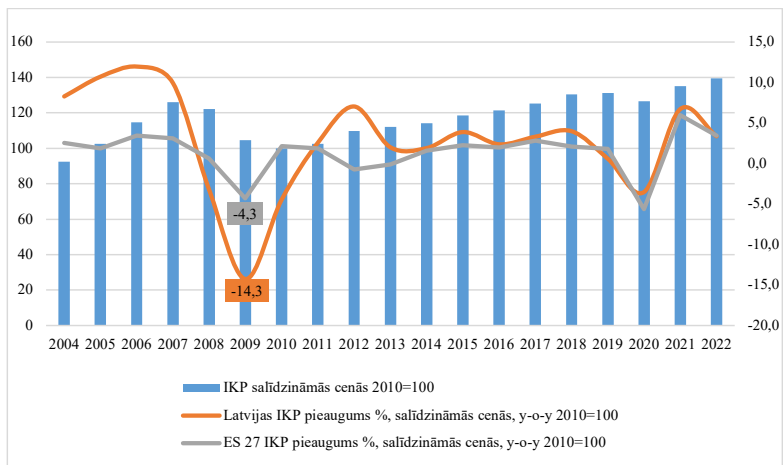
dalībvalstu aizsardzības potenciāla stiprināšanai, kā arī iespējamā agresora atturēšanai. Būtiska no nākotnes perspektīvas ir ES pētniecības programmu paplašināšana, kas nodarbošies ar drošības mērķiem svarīgu tehnoloģiju izstrādi. EK 2024. gada darba plānā ir iekļāvusi Eiropas Aizsardzības industrijas stratēģijas pieņemšanu, kas ir vēl viens konkrēts solis spēcīgākas un drošākas Eiropas virzienā. Dažādu pastāvošo finanšu un politisko instrumentu sinhronizēšana un dalībvalstu sadarbības veicināšana aizsardzības jomā ir pietrūkusi Eiropas Kopējā drošības un aizsardzības politikā.

ES finansējuma piešķirumi un pieejamība kultūras, izglītības un pētniecības jomā ir ievērojami. Tomēr tie ne vienmēr ir atspoguļojušies veikto reformu efektivitātē un starptautiski konkurētspējīgos rezultātos. Jo īpaši tas attiecas uz izglītības un pētniecības nozari. Diemžēl dažādos statistiskos rādītājos šajās nozarēs Latvija atrodas dalībvalstu snieguma saraksta beigās līdz ar citām pieticīga snieguma valstīm. Taču risinājums nav meklējams papildu finansējuma piešķirumā no ES fondiem, bet gan nacionālā līmeņa rīcībpolitiku īstenošanā, nozaru sadarbības koordinācijā un kompleksā pieejā. Nepieciešami nacionāla līmeņa atbalsta mehānismi izglītības un pētniecības starptautiskās konkurētspējas veicināšanai.

Iedzīvotāju vērtējums par ieguvumiem no dalības ES kopumā ir atziņīgs un divdesmit gadu laikā pieaug pozitīvā virzienā. Tomēr, lai saglabātu pārliecību par Latvijas un Eiropas nākotni, ir nepieciešams skaidri apzināt nākotnes riskus un izaicinājumus. Ņemot vērā ģeopolitisko nenoteiktību, tuvākajā laikā vitāli ir nepieciešama enerģētikas drošības, aizsardzības spēju un sabiedrības noturības stiprināšana. Vēl viens no galvenajiem izaicinājumiem ir investīciju piesaiste un inovāciju veicināšana, kas straujākiem tempiem virzītu produktivitāti, konkurētspēju, izaugsmi un labklājību.

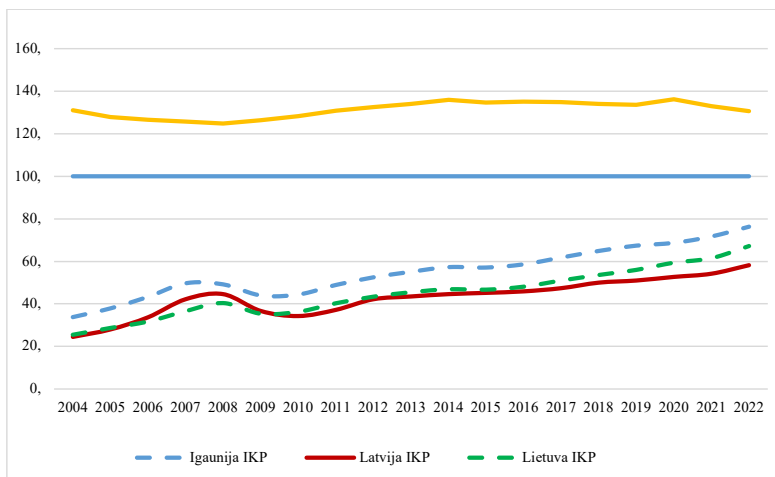
Pielikums

1. attēls. IKP apjoms un dinamika y-0-y, %



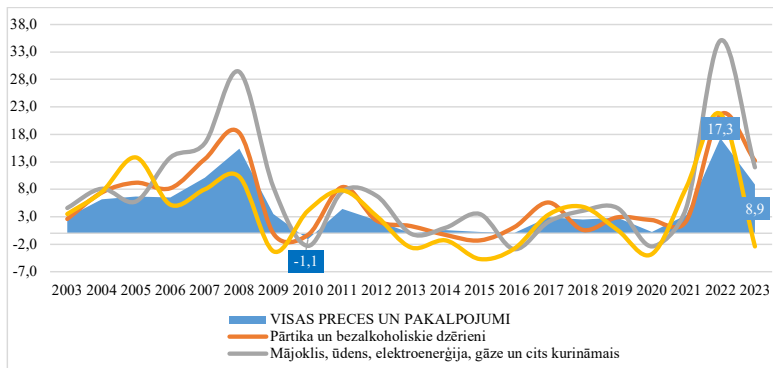
Avots: Eurostat [nama_10_gdp].

2. attēls. IKP uz vienu iedzīvotāju Baltijas valstīs



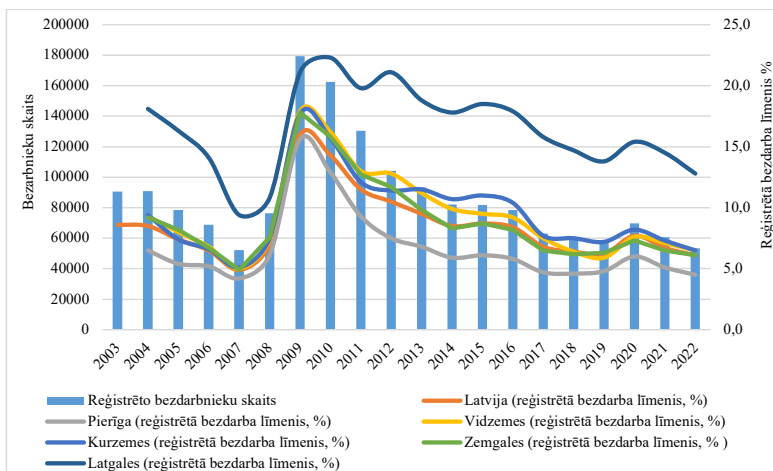
Avots: Eurostat [nama_10_pc].

3. attēls. Inflācija un būtiskākās to ietekmējošās preču grupas



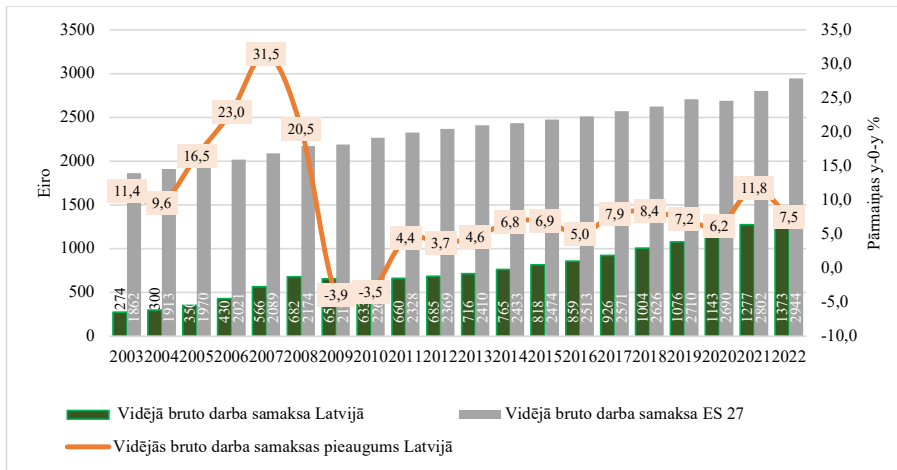
Avots: CSP [PCI0204].

4. attēls. Bezdarbnieku skaits (tūkst.) un reģistrētā bezdarba līmenis pa reģioniem, %



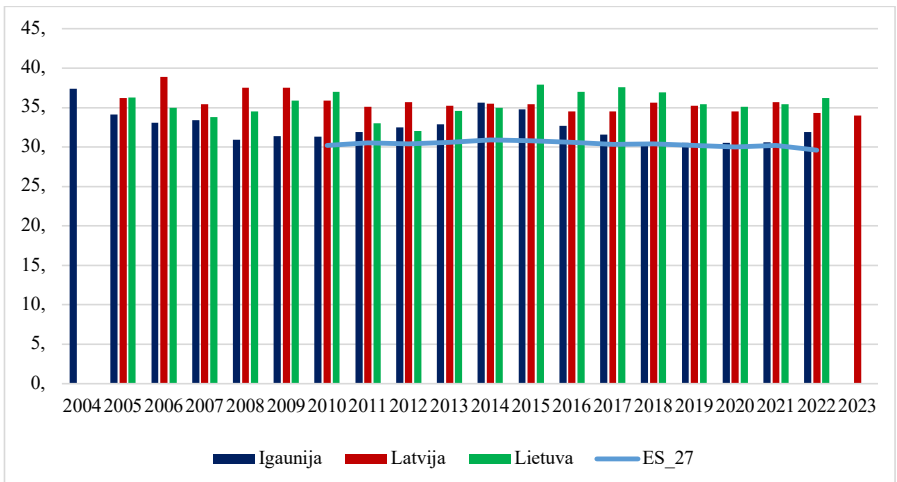
Avots: CSP [NVA0101].

5. attēls. Bruto darba samaksa (eiro) un pārmaiņas, %



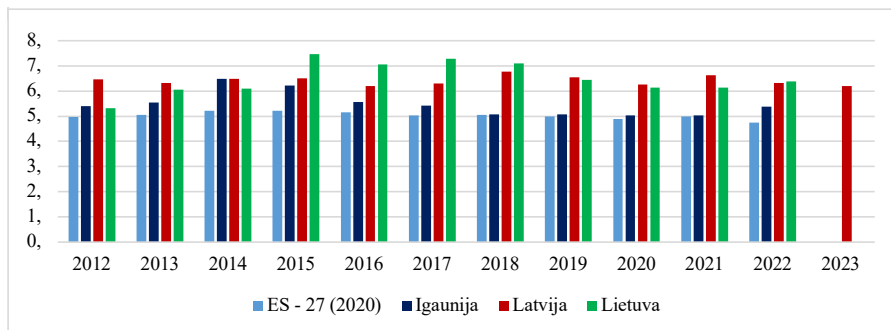
Avots: CSP [DSV010], Eurostat [NAMA_10_FTE].

6. attēls. Džini koeficients Baltijas valstīs un ES



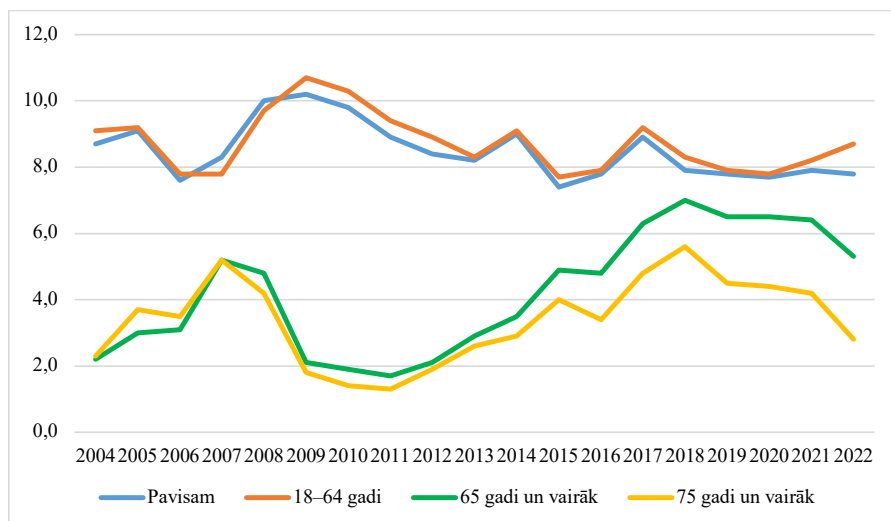
Avots: Eurostat [ilc_di12].

7. attēls. Ienākumu sadalījuma nevienlīdzības līmenis Baltijas valstīs un ES



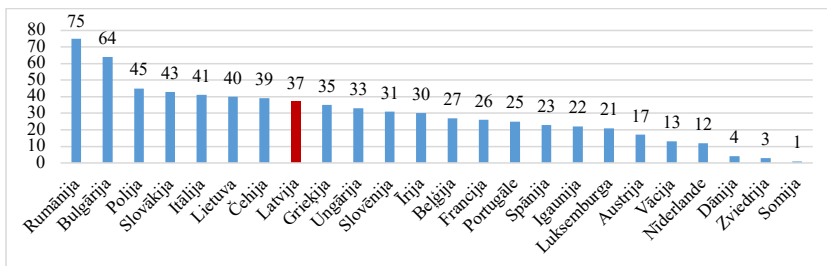
Avots: Eurostat [tespm151].

8. attēls. Iedzīvotāju īpatsvars zem minimālo ienākumu līmeņa, %



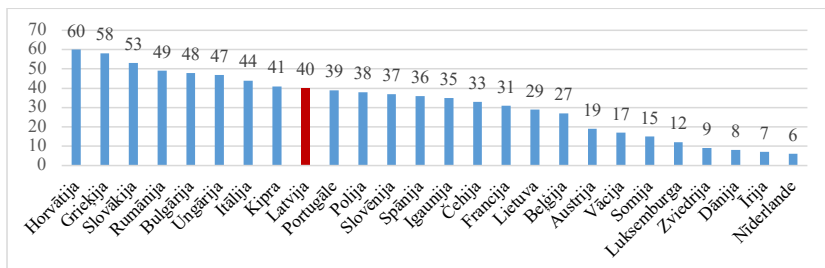
Avots: CSP [NNM030].

9. attēls. Valsts vieta globālās konkurētspējas pārskatā 2003. gadā (ES)



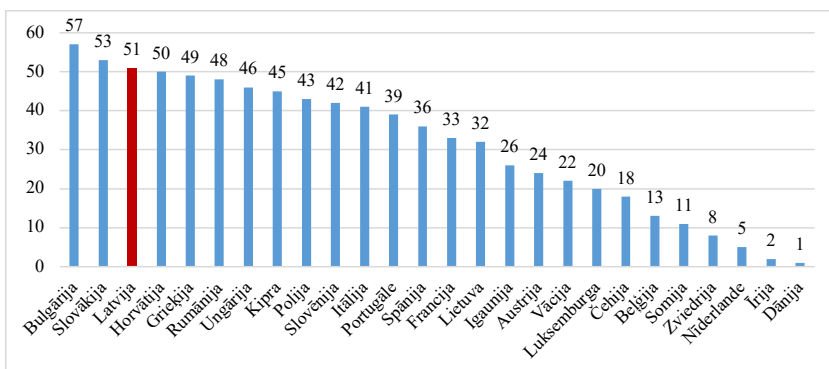
Avots: Global Competitiveness report [almendron.com/blog/wp-content/images/2016/11/GLOBAL-COMPETITIVENESS-REPORT-2003-2004.pdf].

10. attēls. Valsts vieta globālās konkurētspējas pārskatā 2019. gadā (ES)



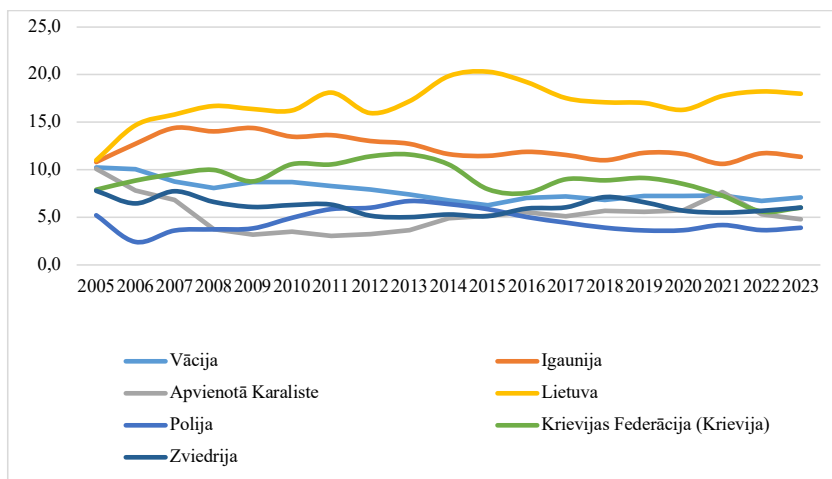
Avots: Global Competitiveness report [World Competitiveness Ranking 2023 – IMD business school for management and leadership courses].

11. attēls. Valsts vieta globālās konkurētspējas pārskatā 2023. gadā (ES)



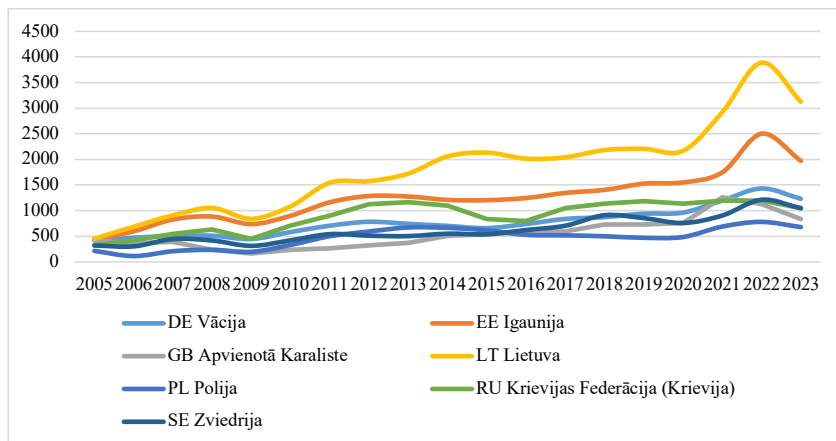
Avots: Global Competitiveness report [World Competitiveness Ranking 2023 – IMD business school for management and leadership courses].

12. attēls. Eksporta īpatsvars pa galvenajām tirdzniecības partnervalstīm, %



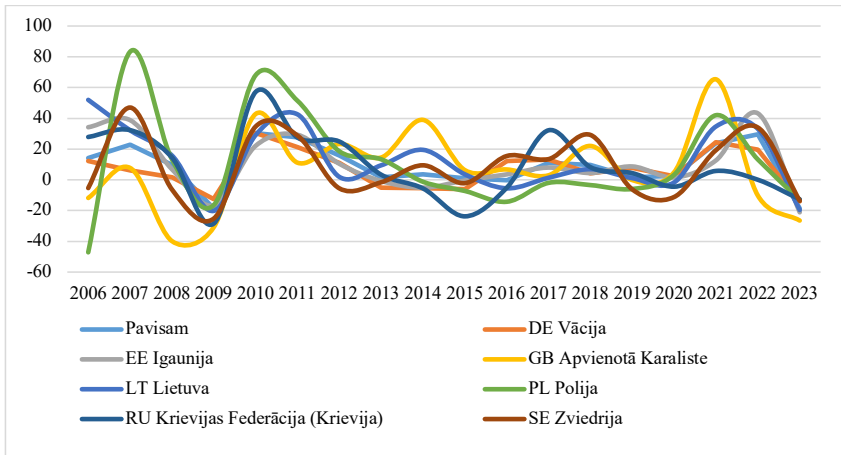
Avots: CSP [ATD020].

13. attēls. Eksports pa galvenajām tirdzniecības partnervalstīm, milj. eiro



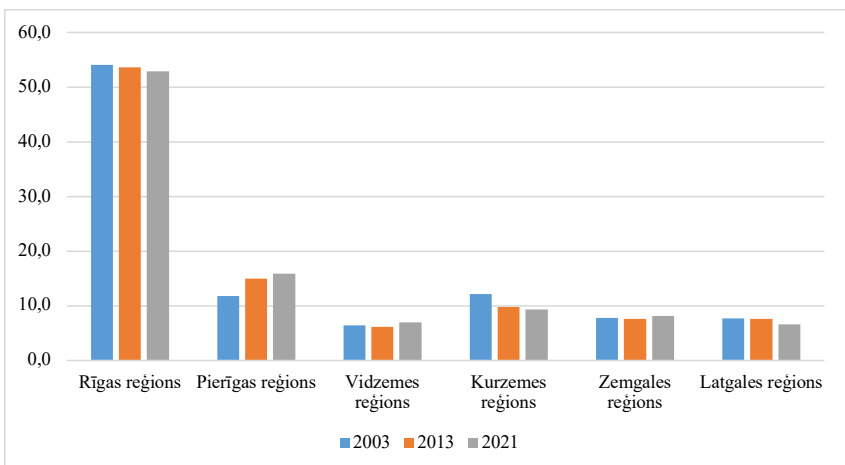
Avots: CSP [ATD020].

14. attēls. Eksporta apjoma pārmaiņas pa galvenajām tirdzniecības partnervalstīm y-0-y, %



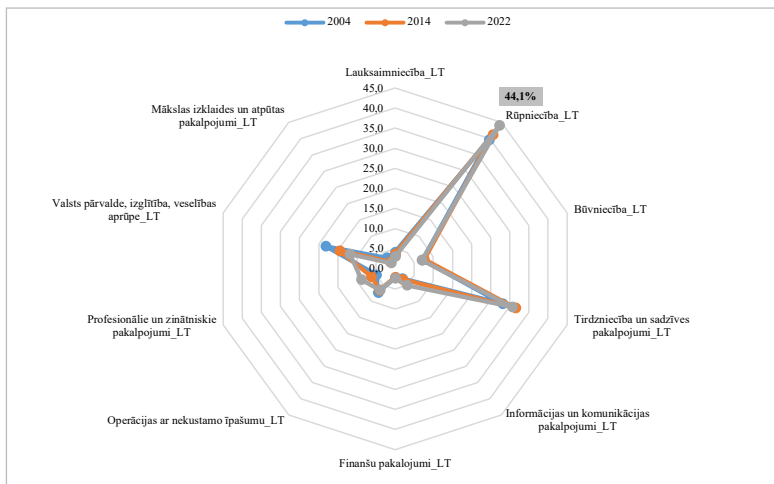
Avots: CSP [ATD020].

15. attēls. Latvijas reģionos saražotais IKP, %



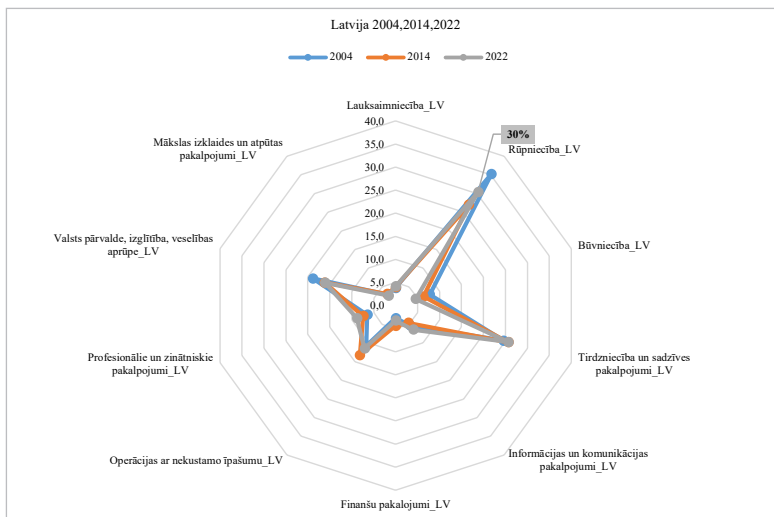
Avots: CSP [IKR0201].

16. attēls. Nozaru īpatsvars Latvijas IKP pievienotajā vērtībā 2004., 2014. un 2022. gadā



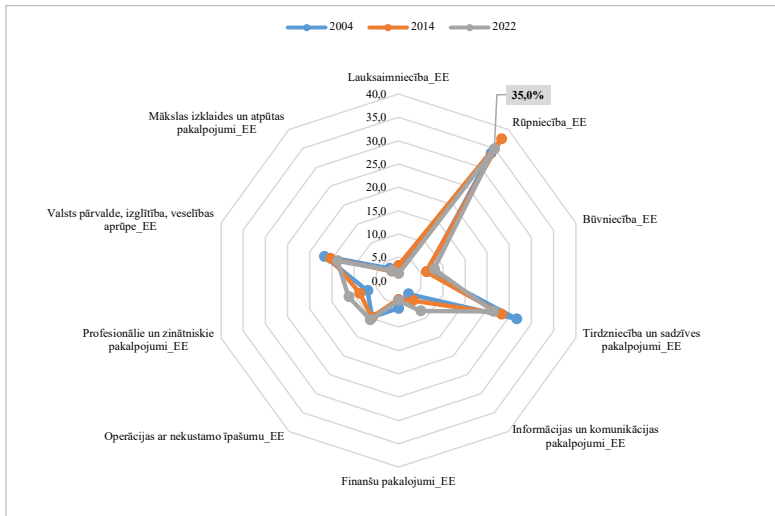
Avots: Eurostat [nama_10_a].

17. attēls. Nozaru īpatsvars Lietuvas IKP pievienotajā vērtībā 2004., 2014. un 2022. gadā



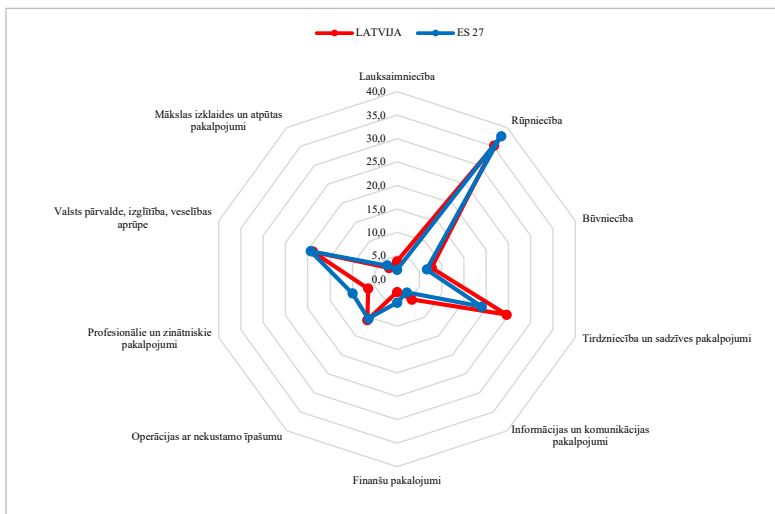
Avots: Eurostat [nama_10_a].

18. attēls. Nozaru īpatsvars Igaunijas IKP pievienotajā vērtībā 2004., 2014. un 2022. gadā



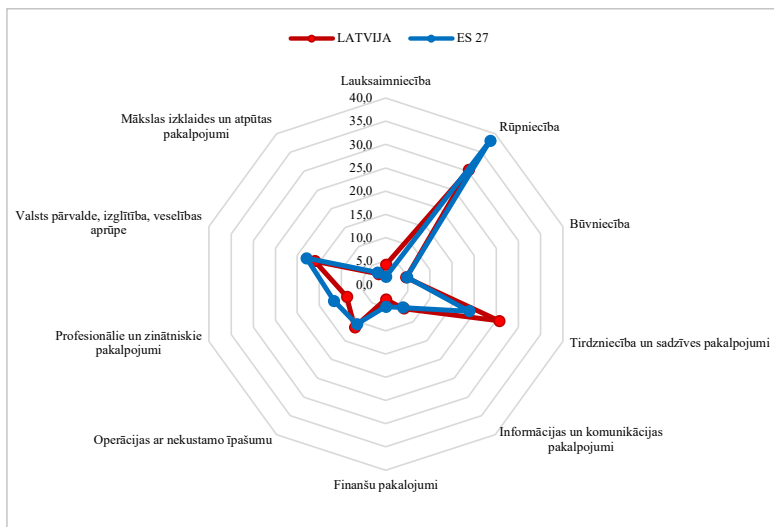
Avots: Eurostat [nama_10_a].

19. attēls. Nozaru īpatsvars ES un Latvijas IKP pievienotajā vērtībā 2004. gadā



Avots: Eurostat [nama_10_a].

20. attēls. Nozaru īpatsvars ES un Latvijas IKP pievienotajā vērtībā 2022. gadā



Avots: Eurostat [nama_10_a].