



ES &

ES



**VIKTORINA!**

Šī ir tiešsaistes spēles "Viktorīna Es & ES" (tā atrodama mācību stūrītī) PDF versija:  
[https://europa.eu/learning-corner/quiz\\_lv](https://europa.eu/learning-corner/quiz_lv)

## KAS IR EIROPAS SAVIENĪBA?

JAUTĀJUMI 3.lp. 3  
ATBILDES 10.lp.

## KĀ ES DARBOJAS?

JAUTĀJUMI 17.lp.  
ATBILDES 24.lp.

## KĀDS ES IR SAKARS AR TAVU IKDIENAS DZĪVI?

JAUTĀJUMI 31.lp.  
ATBILDES 38.lp.

## KAS IR EIROPAS SAVIENĪBAS DARBA KĀRTĪBĀ?

JAUTĀJUMI 44 .lp.  
ATBILDES 51.lp.

### KAS IR EIROPAS SAVIENĪBA?

Kopš Eiropas Savienība (ES) izveidota, tā ir attīstījusies un paplašinājusies, aizvien pieaugot to valstu skaitam, kuras vēlas par labāku nākotni gādāt kopīgi. Cik daudz par Eiropas Savienību zini tu? Piemēram, vai zini, kāpēc tā ir unikāla un kuras valstis ir tās dalībvalstis? Pārbaudi sevi testā un noskaidro, vai tiešām daudz zini par ES!



### JAUTĀJUMS 1/13

Pēc diviem postošiem 20. gadsimta kariem, kuros gāja bojā miljoniem cilvēku, vairākas Eiropas valstis nolēma sadarboties, lai gādātu, ka šāda asinsizliešana neatkārtojas.  
**Kas bija šīs ES dibinātājvalstis?**

- 1 Beļģija, Francija, Itālija, Luksemburga, Nīderlande, Spānija un Vācija.
- 2 Beļģija, Francija, Itālija, Luksemburga, Nīderlande un Vācija.
- 3 Beļģija, Dānija, Francija, Luksemburga, Nīderlande un Vācija.



JAUTĀJUMS  
2/13

Dibinātājvalstis nolēma kopīgi kontrolēt savu ogļu un tērauda rūpniecību, lai nevarētu slepus bruņoties viena pret otru. Vēlāk tās izvērta sadarbību arī citās tautsaimniecības nozarēs.  
**Kā sauca organizāciju, kuru tās nodibināja 1957. gadā?**

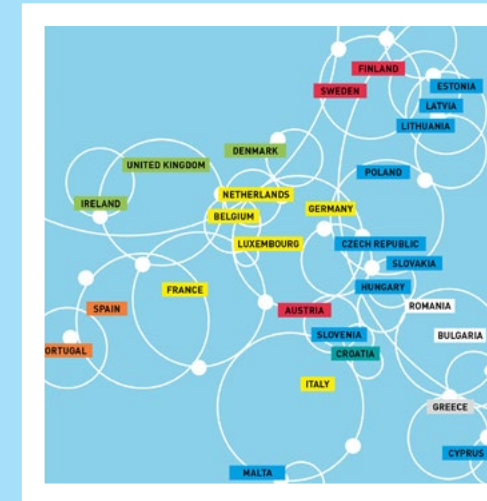
- 1 Eiropas Ekonomikas kopiena
- 2 Eiropas Ogļu un tērauda kopiena
- 3 Eiropas Ekonomikas un sociālo lietu komiteja



JAUTĀJUMS  
4/13

Pēc ES pirmās paplašināšanās 1973. gadā tās dalībvalstu skaits pieauga līdz deviņām.  
**Kas bija šīs trīs jaunās dalībvalstis?**

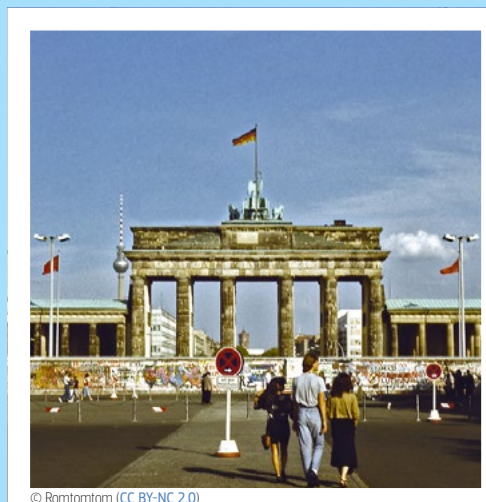
- 1 Dānija, Īrija un Apvienotā Karaliste
- 2 Norvēģija, Dānija un Īrija
- 3 Apvienotā Karaliste, Grenlande un Dānija



JAUTĀJUMS  
3/13

Drīz pēc Otrā pasaules kara Eiropā radās pretnostatījums starp austrumu un rietumu bloku. Berlīnes mūris, kas Rietumberlīni gandrīz trīsdesmit gadus šķīra no pilsētas austrumu daļas, bija šī sadalījuma simbols, līdz 1989. gadā mūris tika nojaukts.  
**Kurš no šiem izteikumiem ir patiess?**

- 1 Pretošanās komunistiskajam režīmam Viduseiropā un Austrumeiropā izraisīja Berlīnes mūra krišanu.
- 2 Vācijas apvienošanās rezultātā (tā notika 1990. gadā) Rietumvācija kļuva par Eiropas Savienības dalībvalsti.
- 3 1990. gadā notikušajā pasaules čempionātā futbolā Vācija uzvarēja Argentīnu ar rezultātu 1-0.



© Romtomtom (CC BY-NC 2.0)

JAUTĀJUMS  
5/13

Septiņdesmitajos gados trīs Eiropas valstis, kurās agrāk valdīja diktatūra, kļuva par demokrātijām un varēja lūgt, lai tās uzņem ES.  
**Kurš no šiem izteikumiem ir patiess?**

- 1 Gan Grieķija, gan Spānija, gan Portugāle kļuva par dalībvalstīm 1986. gadā.
- 2 Grieķija kļuva par dalībvalsti 1981. gadā. Spānija un Portugāle sekoja 1986. gadā.
- 3 Grieķija un Spānija iestājās 1981. gadā, un Portugāle sekoja 1986. gadā.





JAUTĀJUMS  
6/13

Pēc Berlīnes mūra krišanas Viduseiropas un Austrumeiropas valstīm, kuras agrāk atradās Padomju Savienības kontrolē, pavērās iespējas veikt politiskās reformas un iestāties ES.  
**Kurš no šiem izteikumiem ir patiess?**

- 1 2004. gada 1. maijā ES pievienojās desmit Viduseiropas un Austrumeiropas valstis, līdz ar to ES dalībvalstu skaits pieauga līdz 25.
- 2 2004. gada maijā ES pievienojās astoņas Viduseiropas un Austrumeiropas valstis un divas Vidusjūras salu valstis.
- 3 2004. gada 1. maijā ES pievienojās desmit valstis, tostarp Bulgārija, Polija, Rumānija un Ungārija.

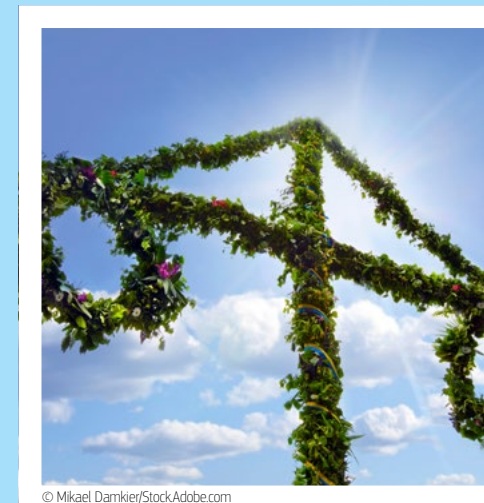


JAUTĀJUMS  
8/13

**Kura dalībvalsts...**

- ...ir viena no sešām monarhijām, kas ietilpst Eiropas Savienībā,
- ...izceļas ar vasaras saulgriežu svinēšanas tradīcijām un
- ...pievienojās Eiropas Savienībai 1995. gadā reizē ar divām citām valstīm?

- 1 Zviedrija
- 2 Somija
- 3 Igaunija



© Mikael Damkier/StockAdobe.com

JAUTĀJUMS  
7/13

Eiropas Savienības karogs plīvo virs parlamenti un citām ēkām, parkos un pie pieminekļiem visā Eiropā.  
**Ko simbolizē karogā redzamās 12 zelta zvaigznes uz zila fona?**

- 1 To valstu skaits, kas bija ES dalībvalstis karoga dizaina izstrādāšanas laikā.
- 2 Eiropas tautu vienotības, solidaritātes un savstarpējas harmonijas simbols.
- 3 Aplis, kas simbolizē zināšanas un patiesību.

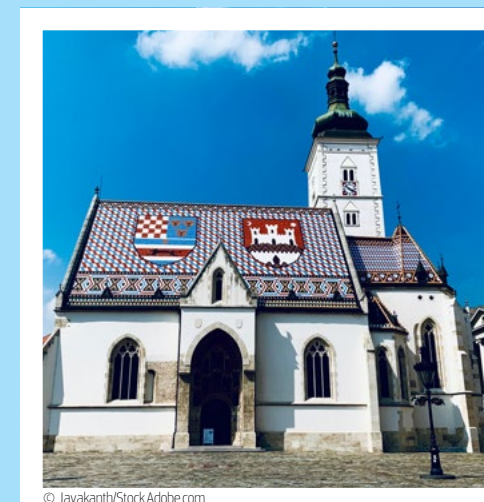


JAUTĀJUMS  
9/13

**Kura dalībvalsts...**

- ...izcīnīja neatkarības karu 1991.–1995. gadā,
- ...ģerbonī attēlo sarkanbaltas rūtis,
- ...Eiropas Savienībā iestājusies pati pēdējā?

- 1 Bulgārija
- 2 Horvātija
- 3 Slovēnija



© Jayakanth/StockAdobe.com

↓  
JAUTĀJUMS  
10/13

**Cik Eiropas Savienībai ir oficiālo valodu?**

1 24

2 23

3 19



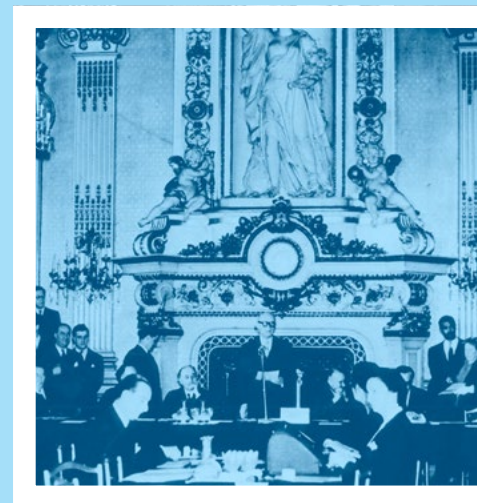
↓  
JAUTĀJUMS  
12/13

Ik gadu 9. maijā ES atzīmē savu "dzimšanas dienu".  
**Kā sauca vīru, kurš 1950. gada 9. maijā ierosināja plānu, ko uzskata par mūsdienu Eiropas Savienības aizsākumu?**

1 Alčide de Gasperi

2 Robērs Šūmans

3 Konrāds Adenauers



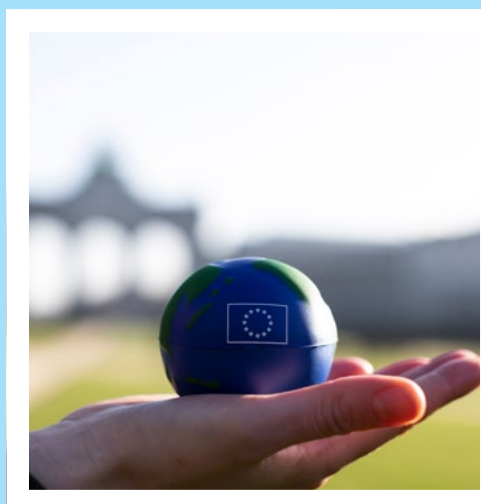
↓  
JAUTĀJUMS  
11/13

Lai gan dažkārt ES valstu starpā rodas domstarpības, ES pamatprincipi vairāk nekā 60 gadu laikā nav mainījušies. 2012. gadā Eiropas Savienība saņēma apbalvojumu par darbu kontinenta vienotības veidošanā.  
**Kādu balvu tai piešķīra?**

1 Kārļa Lielā balvu

2 Saharova balvu

3 Nobela Miera prēmiju



↓  
JAUTĀJUMS  
13/13

ES līgumos ir noteikts, kā tiek pieņemti lēmumi un kādās jomās ES rīkojas kopīgi.  
**Kurā Eiropas pilsētā tika parakstīts pēdējais līgums?**

1 Romā

2 Amsterdamā

3 Lisabonā





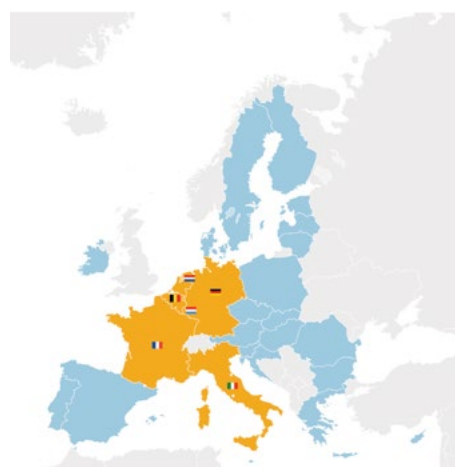
ARBILDE  
1/13

Pēc diviem postošiem 20. gadsimta kariem, kuros gāja bojā miljoniem cilvēku, vairākas Eiropas valstis nolēma sadarboties, lai gādātu, ka šāda asinsizliešana neatkārtojas.  
**Kas bija šīs ES dibinātājvalstis?**

😊 Beļģija, Francija, Itālija, Luksemburga, Nīderlande un Vācija.

### Kā viss sākās

ES dibinātājvalstis ir: Beļģija, Francija, Itālija, Luksemburga, Nīderlande un Vācija. Spānija Eiropas Kopienām pievienojās 1986. gadā. Dānija pievienojās 1973. gadā.



ARBILDE  
3/13

Drīz pēc Otrā pasaules kara Eiropā radās pretnostatījums starp austrumu un rietumu bloku. Berlīnes mūris, kas Rietumberlīni gandrīz trīsdesmit gadus šķīra no pilsētas austrumu daļas, bija šī sadalījuma simbols, līdz 1989. gadā mūris tika nojaukts.  
**Kurš no šiem izteikumiem ir patiesi?**

😊 Pretošanās komunistiskajam režīmam Viduseiropā un Austrumeiropā izraisīja Berlīnes mūra krišanu.

### Berlīnes mūra krišana

Komunistiskā režīma sabrukums Viduseiropā un Austrumeiropā aizsākās Polijā un Ungārijā, un tā simbols bija Berlīnes mūra krišana 1989. gada 9. novembrī.

Vācija bija viena no ES dibinātājvalstīm, bet jāatceras, ka tā bija Rietumvācija, kas 1951. gadā parakstīja pirmo līgumu. Tāpēc, kad 1990. gada oktobrī notika Vācijas atkalapvienošana, kādreizējā Austrumvācija kļuva par Eiropas Savienības daļu. Tā bija Rietumvācija, kas 1990. gada jūlijā notikušajā pasaules čempionātā futbolā ar 1-0 uzvarēja Argentīnu. Austrumvācija un Rietumvācija neapvienojās vienā valstī līdz pat tā paša gada 3. oktobrim. Vācijas kā vienotas valsts pirmā uzvara pasaules čempionātā futbolā bija 2014. gadā, kad tās komanda atkal uzvarēja Argentīnu ar rezultātu 1-0.



© Unknown photographer, Reproduction by Lear 21 (CC BY-SA 3.0)

ARBILDE  
2/13

Dibinātājvalstis nolēma kopīgi kontrolēt savu ogļu un tērauda rūpniecību, lai nevarētu slepus bruņoties viena pret otru. Vēlāk tās izvērta sadarbību arī citās tautsaimniecības nozarēs.  
**Kā sauca organizāciju, kuru tās nodibināja 1957. gadā?**

😊 Eiropas Ekonomikas kopiena

### Jaunas tautsaimniecības nozares

Eiropas Ekonomikas kopienu izveidoja ar Romas līgumu, kas Itālijas galvaspilsētā tika parakstīts 1957. gada 25. martā. Eiropas Ogļu un tērauda kopienu nodibināja dažus gadus iepriekš ar Parīzes līgumu, kas tika parakstīts 1951. gada 18. aprīlī un stājās spēkā 1952. gada 23. jūlijā. Eiropas Ekonomikas un sociālo lietu komiteja ir konsultatīva ES iestāde, kas izveidota 1957. gadā. Tajā pulcējas darba ņēmēju un darba devēju organizāciju un citu interešu grupu pārstāvji. Šī komiteja ir kā tilts starp lēmumus pieņemošajām ES iestādēm un ES iedzīvotājiem.



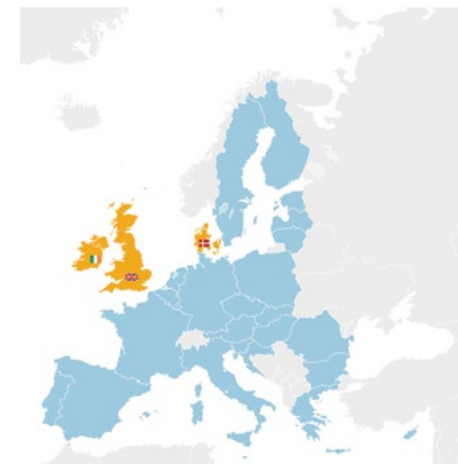
ARBILDE  
4/13

Pēc ES pirmās paplašināšanās 1973. gadā tās dalībvalstu skaits pieauga līdz deviņām.  
**Kas bija šīs trīs jaunās dalībvalstis?**

😊 Dānija, Īrija un Apvienotā Karaliste

### Pirmā paplašināšanās

Dānija, Īrija un Apvienotā Karaliste Eiropas Kopienām pievienojās 1973. gada 1. janvārī. Jaunās valstis pievienojās Beļģijai, Francijai, Itālijai, Luksemburgai, Nīderlandei un Vācijai, dalībvalstu kopējam skaitam palielinoties līdz deviņām. Pēc referenduma Norvēģija nolēma nepievienoties. Grenlande Eiropas Kopienām pievienojās 1973. gadā kopā ar Dāniju. Vēlāk pēc 1982. gadā notikušā referenduma tā izstājās, taču joprojām ir saistīta ar ES kā aizjūras teritorija. Apvienotā Karaliste 2020. gadā izstājās no Eiropas Savienības.



ARBILDE  
5/13

Septiņdesmitajos gados trīs Eiropas valstis, kurās agrāk valdīja diktatūra, kļuva par demokrātijām un varēja lūgt, lai tās uzņem ES.  
**Kurš no šiem izteikumiem ir patiess?**

😊 Griekija kļuva par dalībvalsti 1981. gadā. Spānija un Portugāle sekoja 1986. gadā.

### ES iestājas valstis, kur nesen izveidojusies demokrātija

Griekija, Spānija un Portugāle varēja pievienoties Eiropas Savienībai, tiklīdz tajās izveidojās demokrātija.  
Vispirms iestājās Griekija (1981. gadā), un ES dalībvalstu skaits kļuva par divciparu skaitli. Spānija un Portugāle sekoja piecus gadus vēlāk, 1986. gadā.



ATBILDE  
7/13

Eiropas Savienības karogs plīvo virs parlamentiem un citām ēkām, parkos un pie pieminekļiem visā Eiropā.  
**Ko simbolizē karogā redzamās 12 zelta zvaigznes uz zila fona?**

😊 Eiropas tautu vienotības, solidaritātes un savstarpējas harmonijas simbols.

### ES karogs

12 zelta zvaigznes uz zila fona simbolizē Eiropas iedzīvotājus, bet aplis ir vienotības simbols.  
Līdz ar to Eiropas karogs simbolizē gan Eiropas Savienību, gan plašākā nozīmē Eiropas tautu vienotības, solidaritātes un harmonijas ideālus.



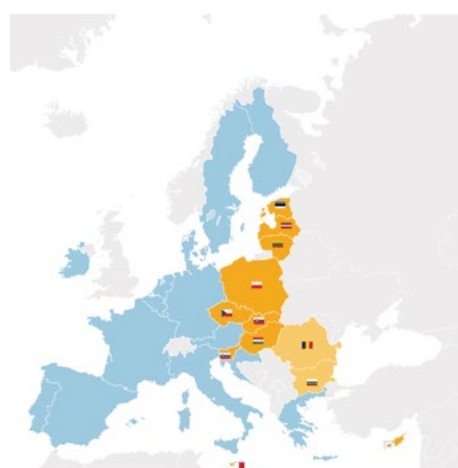
ATBILDE  
6/13

Pēc Berlīnes mūra krišanas Viduseiropas un Austrumeiropas valstīm, kuras agrāk atradās Padomju Savienības kontrolē, pavērās iespējas veikt politiskās reformas un iestāties ES.  
**Kurš no šiem izteikumiem ir patiess?**

😊 2004. gada maijā ES pievienojās astoņas Viduseiropas un Austrumeiropas valstis un divas Vidusjūras salu valstis.

### 2004. gada paplašināšanās

2004. gadā Eiropas Savienībai pievienojās desmit valstis: astoņas no Viduseiropas un Austrumeiropas, proti, Čehija, Igaunija, Latvija, Lietuva, Polija, Slovākija, Slovēnija un Ungārija, un divas valstis, kas ir Vidusjūras salas, – Kipra un Malta.  
Šis vēsturiskās paplašināšanās kārtas rezultātā dalībvalstu skaits pieauga līdz 25.  
Bulgārija un Rumānija pievienojās ES trīs gadus vēlāk, proti, 2007. gada 1. janvārī.



ATBILDE  
8/13

**Kura dalībvalsts...**

- ...ir viena no sešām monarhijām, kas ietilpst Eiropas Savienībā,
- ...izceļas ar vasaras saulgriežu svinēšanas tradīcijām un
- ...pievienojās Eiropas Savienībai 1995. gadā reizē ar divām citām valstīm?

😊 Zviedrija

### Zviedrija

Zviedrija pievienojās Eiropas Savienībai 1995. gadā reizē ar Austriju un Somiju.



ARBILDE  
9/13

### Kura dalībvalsts...

- ...izcīnīja neatkarības karu 1991.–1995. gadā,
- ...ģerbonī attēlo sarkanbaltas rūtis,
- ...Eiropas Savienībā iestājusies pati pēdējā?

😊 Horvātija

### Horvātija

Horvātija ir jaunākā no ES dalībvalstīm, iestājusies 2013. gadā. Slovēnija pievienojās ES 2004. gadā, bet Bulgārija — 2007. gadā.



ARBILDE  
11/13

Lai gan dažkārt ES valstu starpā rodas domstarpības, ES pamatprincipi vairāk nekā 60 gadu laikā nav mainījušies. 2012. gadā Eiropas Savienība saņēma apbalvojumu par darbu kontinenta vienotības veidošanā.

### Kādu balvu tai piešķīra?

😊 Nobela Miera prēmiju

### Nobela Miera prēmiju

Saharova balvu ik gadu piešķir Eiropas Parlaments personām, kas devušas izcilu ieguldījumu cīņā par cilvēktiesību ievērošanu visā pasaulē. Kārļa Lielā balvu piešķir par izcilību Eiropas vienotības veicināšanā. Pirmo reizi to iestādei (Eiropas Kopienu Komisijai, proti, ES iestādei), nevis personai piešķīra 1969. gadā.



ARBILDE  
10/13

### Cik Eiropas Savienībai ir oficiālo valodu?

😊 24

### ES oficiālās valodas

Pēc Horvātijas iestāšanās Eiropas Savienībā 2013. gadā Savienībai tagad ir 24 oficiālās valodas. Tas nozīmē, ka tu vari rakstīt ES iestādēm jebkurā no oficiālajām valodām, tajā saņemot arī atbildi.



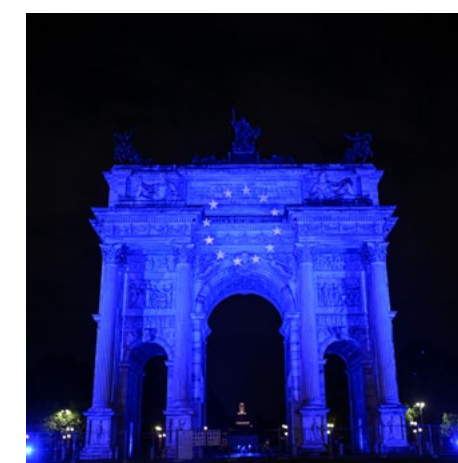
ARBILDE  
12/13

Ik gadu 9. maijā ES atzīmē savu "dzimšanas dienu".  
**Kā sauca vīru, kurš 1950. gada 9. maijā ierosināja plānu, ko uzskata par mūsdienu Eiropas Savienības aizsākumu?**

😊 Robērs Šūmans

### Eiropas diena

Mūsdienu Eiropas Savienības aizsākums ir priekšlikums kopīgi pārvaldīt ogļu un tērauda ražošanu. Ar to 1950. gada 9. maijā nāca klajā toreizējais Francijas ārlietu ministrs Robērs Šūmans. Kopīgi lemjot, kā rīkoties Eiropas ogļu un tērauda nozarē, neviena valsts nevarēja sākt bruņošanos, pārējām valstīm par to neuzzinot.





ARBILDE  
13/13

ES līgumos ir noteikts, kā tiek pieņemti lēmumi un kādās jomās ES rīkojas kopīgi.  
**Kurā Eiropas pilsētā tika parakstīts pēdējais līgums?**

 Lisabonā

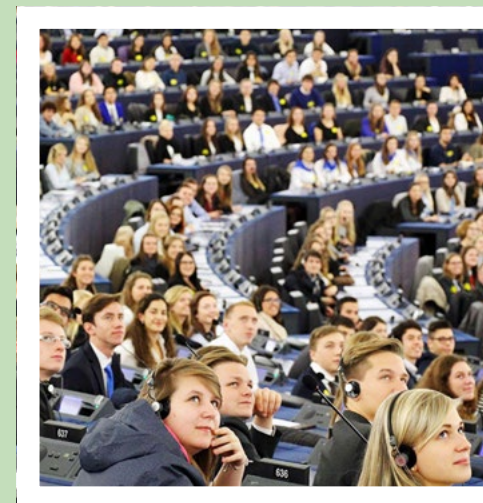
### Lisabonas līgums

Lisabonas līgums Portugāles galvaspilsētā tika parakstīts 2007. gada 13. decembrī un stājās spēkā 2009. gada 1. decembrī. Līguma mērķis ir uzlabot Eiropas Savienības demokrātiskumu, efektivitāti un spēju, vienoti rīkojoties, sekmīgāk risināt globālas problēmas, piemēram, mazināt klimata pārmaiņas.



## KĀ ES DARBOJAS?

Vai zini, kas un kādās jomās pieņem ES lēmumus?  
Pārbaudi savas zināšanas par svarīgākajām iestādēm un to darbiniekiem.



## KAS IR EIROPAS SAVIENĪBA?

JAUTĀJUMI 3.lp.  
ATBILDES 10.lp.

## KĀDS ES IR SAKARS AR TAVU IKDIENAS DZĪVI?

JAUTĀJUMI 31.lp.  
ATBILDES 38.lp.

## KĀ ES DARBOJAS?

JAUTĀJUMI 17.lp.  
ATBILDES 24.lp.

## KAS IR EIROPAS SAVIENĪBAS DARBA KĀRTĪBĀ?

JAUTĀJUMI 44.lp.  
ATBILDES 51.lp.

JAUTĀJUMS  
1/13

Brisele ir Beļģijas galvaspilsēta, bet bieži to sauc arī par Eiropas galvaspilsētu, jo tajā atrodas galvenās ES iestādes.

**Kurš no šiem izteikumiem ir patiess?**

- 1** Eiropas Komisija lemj par visiem jauniem ES tiesību aktiem un pasākumiem.
- 2** Eiropas Komisija ierosina jaunus tiesību aktus, bet Eiropas Savienības Padome un Eiropas Parlaments pieņem galīgo lēmumu par visiem ES tiesību aktiem.
- 3** Eiropadome, kurā darbojas ES dalībvalstu prezidenti un premjerministri, pieņem ES tiesību aktus.



JAUTĀJUMS  
2/13

Eiropas Komisijā ir pa vienam komisāram no katras ES valsts. Visi kopā viņi veido komisāru kolēģiju.  
**Kurš no šiem izteikumiem ir patiess?**

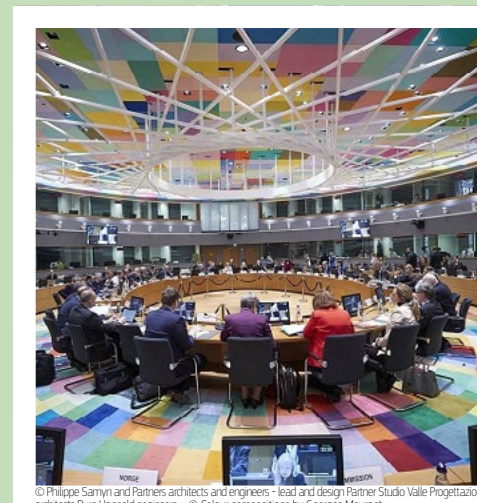
- 1 Komisāri pārstāv savas valsts viedokli.
- 2 Lai kļūtu par komisāru, ir jābūt strādājušam par ierēdni savas valsts pārvaldē.
- 3 Komisāru kandidatūras piedāvā valstu valdības, un viņiem jāsaņem Eiropas Parlamenta apstiprinājums.



JAUTĀJUMS  
4/13

Eiropas Savienības Padomē ir pārstāvētas ES valstu valdības. Tajā tiek ministri no visām ES dalībvalstīm, lai apspriestu ES politiku un tiesību aktus un pieņemtu lēmumus.  
**Kurš no šiem izteikumiem ir patiess?**

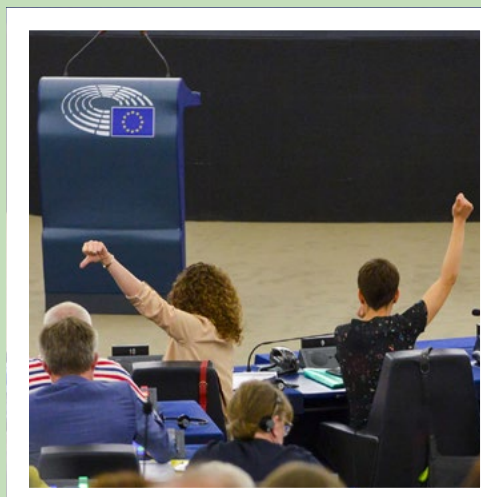
- 1 Katrs ministrs Padomē balso savas valsts valdības vārdā.
- 2 Katra ES valsts rotācijas kārtībā gadu vada Padomes darbu.
- 3 Visi Padomes lēmumi ir jāpieņem vienbalsīgi.



JAUTĀJUMS  
3/13

Eiropas Parlaments ir tautas balss. Lēmumu pieņemšanā tas pārstāv ES dalībvalstu pilsoņus.  
**Kurš no šiem izteikumiem ir patiess?**

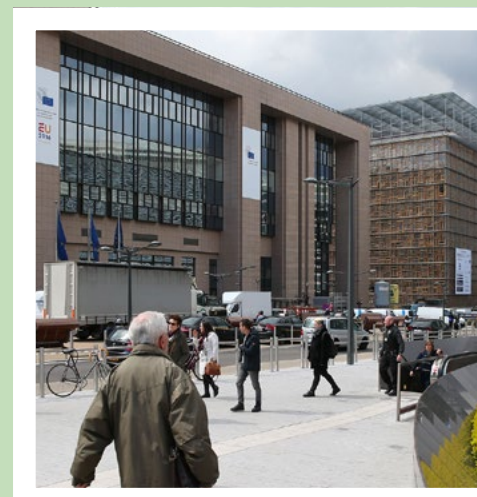
- 1 Eiropas Parlamenta deputātus ieceļ valstu parlamenti.
- 2 Eiropas Parlamenta deputātus ik pēc četriem gadiem tiešās vēlēšanās ievēlē ES pilsoņi.
- 3 Valstīm ar lielu iedzīvotāju skaitu ir vairāk Parlamenta deputātu nekā valstīm ar mazu iedzīvotāju skaitu.



JAUTĀJUMS  
5/13

Eiropadomē pulcējas ES valstu vai to valdību vadītāji. Tās sanāksmes bieži dēvē par Eiropas samitiem – tas nozīmē augstākā līmeņa tikšanos.  
**Kurš no šiem izteikumiem ir patiess?**

- 1 Eiropadomi vada priekšsēdētājs, kuru ieceļ uz diviem gadiem.
- 2 Eiropadome tiek Strasbūrā reizi mēnesī.
- 3 Eiropadome nosaka ES galvenās prioritātes un vispārējo politikas ievirzi.





JAUTĀJUMS  
6/13

Eiropas Savienības Tiesa tika izveidota 1952. gadā, lai nodrošinātu, ka ES tiesības visās ES dalībvalstīs interpretē un piemēro vienādi.  
**Kurš no šiem izteikumiem ir patiess?**

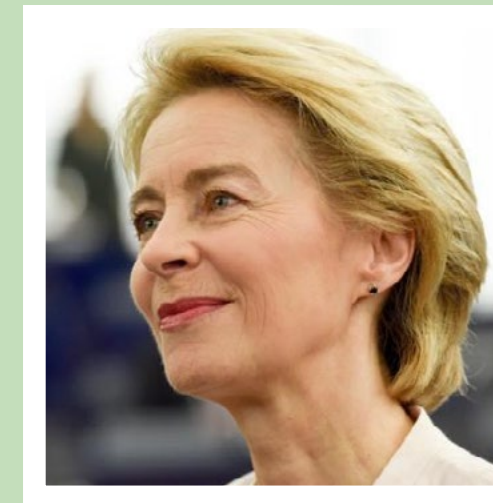
- 1 ES Tiesa atrodas Frankfurtē.
- 2 Ja valsts tiesai rodas šaubas par ES tiesību akta interpretāciju, tā var lūgt skaidrojumu ES Tiesai.
- 3 Lai vienkāršotu ES Tiesas darbu, visas lietas tajā izskata tikai angļu, franču un vācu valodā.



JAUTĀJUMS  
8/13

Esmu kādas Eiropas Savienības iestādes priekšsēdētāja, un mani uz 5 gadiem ievēlēja Eiropas Parlaments. Es vadu komandu, sauktu par kolēģiju. Mūsu uzdevums ir aizstāvēt Eiropas Savienības kopējās intereses. Esmu pirmā sieviete, kas ievēlēta šajā amatā.  
**Kas es esmu?**

- 1 Kristīne Lagarda, Eiropas Centrālās bankas priekšsēdētāja
- 2 Urzula fon der Leiena, Eiropas Komisijas priekšsēdētāja
- 3 Emīlija O'Reilija, Eiropas ombude



JAUTĀJUMS  
7/13

ES pilsoņi var ietekmēt ES politiku vairākos veidos, piemēram, nākot klajā ar Eiropas pilsoņu iniciatīvu vai paužot atbalstu kādai no tām.  
**Kurš no šiem izteikumiem ir patiess?**

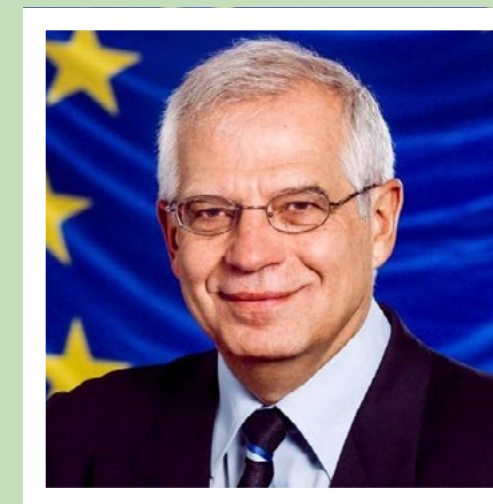
- 1 Lai varētu pilsoņu iniciatīvu iesniegt Eiropas Komisijai izskatīšanai, ir jāpanāk, ka iniciatīvai pauž atbalstu kopumā vismaz miljons cilvēku no septiņām vai vairāk ES valstīm.
- 2 Ikviens ES pilsonis var lūgt Eiropas Komisiju, lai tā ierosina pieņemt kādu tiesību aktu.
- 3 Nav noteikts minimālais vecums, kuru jābūt sasniegušam, lai varētu paust atbalstu iniciatīvai.



JAUTĀJUMS  
9/13

Es koordinēju un īstenoju ES politiku attiecībā uz ārpussavienības valstīm un organizācijām. Es pārstāvu ES starptautiskajā arēnā, piemēram, ANO. Agrāk biju ministrs Spānijas valdībā un Eiropas Parlamenta priekšsēdētājs no 2004. līdz 2007. gadam.  
**Kas es esmu?**

- 1 Paskals Donohū, Eiropas Komisijas priekšsēdētājs
- 2 Didjē Reinderss, ES tieslietu komisārs
- 3 Žuzeps Borels, Eiropas Savienības Augstais pārstāvis ārlietās un drošības politikas jautājumos un Eiropas Komisijas priekšsēdētājas vietnieks





↓  
JAUTĀJUMS  
10/13

Es esmu tās Eiropas Savienības iestādes priekšsēdētāja, kura pārstāv ES pilsoņus. ES parakstu ES budžetu un to apstiprinu. Es esmu no vismazākās ES dalībvalsts.  
**Kas es esmu?**

- 1 Kristīne Lagarda, Eiropas Centrālās bankas priekšsēdētāja
- 2 Emīlija O'Reilija, Eiropas ombude
- 3 Roberta Metsola, Eiropas Parlamenta priekšsēdētāja



↓  
JAUTĀJUMS  
11/13

Es esmu kādas Eiropas Savienības iestādes priekšsēdētājs, iecelts uz divarpus gadiem. Es vadu ES valstu vai to valdības vadītāju sanāksmes. Piecus gadus esmu bijis Beļģijas premjerministrs.  
**Kas es esmu?**

- 1 Šarls Mišels, Eiropadomes priekšsēdētājs
- 2 Paskals Donohū, Eiropas Komisijas priekšsēdētājs
- 3 Klaus Hainers Lēne, Revīzijas palātas priekšsēdētājs



↓  
JAUTĀJUMS  
12/13

**Cik sanāksmju (plenārsēžu) gada laikā ir Eiropas Parlamentam, un kur tās notiek?**

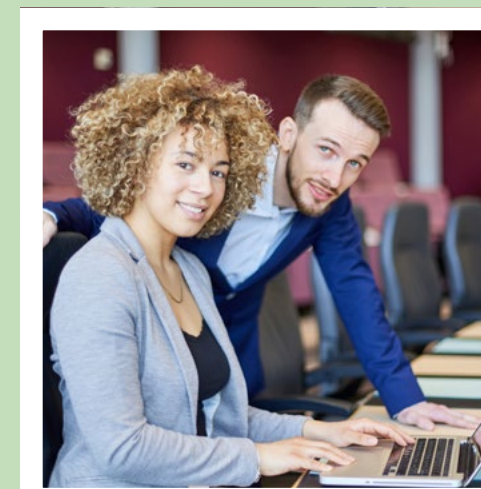
- 1 12 sēdes Briselē un līdz sešām Strasbūrā
- 2 12 sēdes Strasbūrā un līdz sešām Briselē
- 3 12 sēdes Strasbūrā, sešas Briselē



↓  
JAUTĀJUMS  
13/13

Eiropas Komisijā strādā apmēram 33 000 cilvēku. Tie ir dažādu veidu administratīva darba veicēji, eksperti, tulkotāji, tulki un asistenti.  
**Kurš no šiem izteikumiem ir patiesi?**

- 1 Komisijas darbiniekus atlasa konkursos, un viņu starpā ir visu ES valstu pilsoņi.
- 2 Eiropas Komisijā var strādāt arī tie, kas nav ES pilsoņi.
- 3 Lai dabūtu pastāvīgu darbu Komisijā, iepriekš obligāti jābūt strādājušam par praktikantu kādā ES iestādē.



ARBILDE  
1/13

Brisele ir Beļģijas galvaspilsēta, bet bieži to sauc arī par Eiropas galvaspilsētu, jo tajā atrodas galvenās ES iestādes.  
**Kurš no šiem izteikumiem ir patiess?**

😊 Eiropas Komisija ierosina jaunus tiesību aktus, bet Eiropas Savienības Padome un Eiropas Parlaments pieņem galīgo lēmumu par visiem ES tiesību aktiem.

### ES lēmumu pieņemšana

Eiropas Komisija sagatavo jaunu ES tiesību aktu priekšlikumus. Tad šos priekšlikumus apspriež, groza un visbeidzot pieņem – vai noraida – Eiropas Savienības Padome (tā pārstāv ES dalībvalstu valdības) un Eiropas Parlaments, kuru tiešās vēlēšanās ievēlē ES pilsoņi. Tā ir visbiežāk izmantotā ES lēmumu pieņemšanas procedūra. To sauc par parasto likumdošanas procedūru jeb koplēmuma procedūru.



ARBILDE  
3/13

Eiropas Parlaments ir tautas balss. Lēmumu pieņemšanā tas pārstāv ES dalībvalstu pilsoņus.  
**Kurš no šiem izteikumiem ir patiess?**

😊 Valstīm ar lielu iedzīvotāju skaitu ir vairāk Parlamenta deputātu nekā valstīm ar mazu iedzīvotāju skaitu.

### Eiropas Parlaments

ES pilsoņi reizi piecos gados var nobalsot par personu, kuru viņi vēlas redzēt kā savu pārstāvi Eiropas Parlamentā. Deputātu vietas starp dalībvalstīm tiek sadalītas atbilstīgi to iedzīvotāju skaitam. Tas nozīmē, ka lielām valstīm ir vairāk deputātu nekā mazām valstīm. Pēdējās Eiropas Parlamenta vēlēšanas notika 2019. gada pavasarī. Nākamās Eiropas Parlamenta vēlēšanas notiks 2024. gadā. Visās ES valstīs iedzīvotājiem ir tiesības vēlēties, ja tie ir sasnieguši 18 gadu vecumu, izņemot Austriju un Maltu, kur var vēlēties no 16 gadu vecuma, un Grieķiju, kur var vēlēties no 17 gadu vecuma. Dažas valstis, piemēram, Beļģija un Vācija, dažās vēlēšanās, piemēram, Eiropas Parlamenta vēlēšanās, ir samazinājušas balsstiesīgo vecumu līdz 16 gadiem.



© tanaante/StockAdobe.com

ARBILDE  
2/13

Eiropas Komisijā ir pa vienam komisāram no katras ES valsts. Visi kopā viņi veido komisāru kolēģiju.  
**Kurš no šiem izteikumiem ir patiess?**

😊 Komisāru kandidatūras piedāvā valstu valdības, un viņiem jāsaņem Eiropas Parlamenta apstiprinājums.

### Eiropas Komisija

Komisāri pārstāv nevis savas izcelsmes valsts uzskatus, bet gan ES kopējās intereses. Daudzi komisāri agrāk ir bijuši ievērojami politiķi savā valstī, un viņu kandidatūru piedāvā viņu valsts valdība. Kandidāts uz Komisijas priekšsēdētāja amatu atlasa potenciālus komisārus, balstoties uz šiem ieteikumiem. Katram kandidātam ir jāuzstājas Eiropas Parlamentā, lai izskaidrotu savu redzējumu, un jāatbild uz jautājumiem. Pēc tam Parlaments balso, lai izlemtu par kandidātu saraksta kā komandas apstiprināšanu. Visbeidzot, Eiropadome viņus ieceļ amatā.



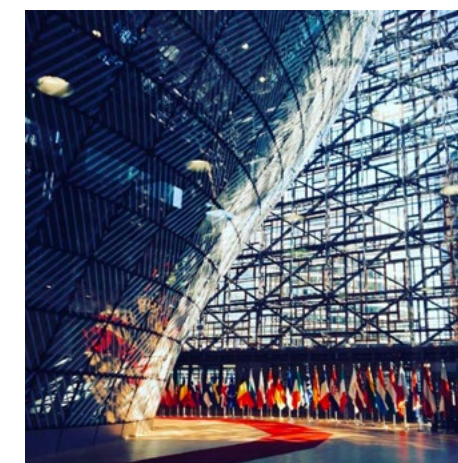
ARBILDE  
4/13

Eiropas Savienības Padomē ir pārstāvētas ES valstu valdības. Tajā tiekas ministri no visām ES dalībvalstīm, lai apspriestu ES politiku un tiesību aktus un pieņemtu lēmumus.  
**Kurš no šiem izteikumiem ir patiess?**

😊 Katrs ministrs Padomē balso savas valsts valdības vārdā.

### ES Padome

Ministri ir pilnvaroti iesaistīt savas valdības darbībās, par kurām panāka vienošanās sanāksmēs. Ja visām dalībvalstīm visi lēmumi būtu jāpieņem vienbalsīgi, ES nekas daudz nenotiktu. Daudzās jomās ministri pieņem lēmumus ar balsu vairākumu. Viņi ir vienojušies, ka dažās jutīgās jomās, piemēram, attiecībā uz nodokļiem un drošības jautājumiem, lēmumi ir jāpieņem vienbalsīgi.




© Philippe Samyn and Partners architects and engineers - lead and design Partner Studio Valle Progettazioni architects Buro Happold engineers



ARBILDE  
5/13

Eiropadomē pulcējas ES valstu vai to valdību vadītāji. Tās sanāksmes bieži dēvē par Eiropas samitiem – tas nozīmē augstākā līmeņa tikšanos.  
**Kurš no šiem izteikumiem ir patiess?**

 Eiropadome nosaka ES galvenās prioritātes un vispārējo politikas ievirzi.

### Eiropadome


Eiropadomē noris visaugstākā līmeņa politiskā sadarbība starp ES dalībvalstīm.  
ES līderi katru pusgadu tiekas vismaz divas reizes. Viņu sanāksmes, ko sauc par samitiem, notiek Briselē.  
Tās vada Eiropadomes priekšsēdētājs. Priekšsēdētājs, kuru ieceļ uz divarpus gadiem, vajadzības gadījumā var arī sasaukt ārkārtas Eiropadomes sanāksmes.



© Philippe Samyn and Partners architects and engineers - lead and design Partner Studio Valle Progettazione architects Buro Happold engineers - © Colour compositions by Georges Meurant

ARBILDE  
7/13

ES pilsoņi var ietekmēt ES politiku vairākos veidos, piemēram, nākot klajā ar Eiropas pilsoņu iniciatīvu vai paužot atbalstu kādai no tām.  
**Kurš no šiem izteikumiem ir patiess?**

 Lai varētu pilsoņu iniciatīvu iesniegt Eiropas Komisijai izskatīšanai, ir jāpanāk, ka iniciatīvai pauž atbalstu kopumā vismaz miljons cilvēku no septiņām vai vairāk ES valstīm.

### Tava balss


Ar Eiropas pilsoņu iniciatīvu klajā nākt var vismaz 7 ES pilsoņu grupa, kuri dzīvo 7 dažādās ES valstīs. Ir jāpanāk, lai Eiropas pilsoņu iniciatīvu atbalstītu vismaz miljons cilvēku jeb mazliet vairāk nekā 0,2 % no visiem ES pilsoņiem no vismaz septiņām ES valstīm. Kad šis skaits ir sasniegts, iniciatīvu var iesniegt Eiropas Komisijai izskatīšanai.  
Pati pirmā Eiropas pilsoņu iniciatīva bija "Rigt2Water", kuru parakstīja 1,6 miljoni cilvēku un kuras rezultātā tika ierosināti jauni noteikumi par dzeramo ūdeni.  
Lai varētu atbalstīt kādu iniciatīvu, tev ir jābūt sasniegušam vecumu, no kura drīksti savā valstī piedalīties Eiropas Parlamenta vēlēšanās (proti, 16–18 gadu vecumu atkarībā no tā, par kuru ES valsti ir runa).



© niphoniStockAdobe.com

ARBILDE  
6/13

Eiropas Savienības Tiesa tika izveidota 1952. gadā, lai nodrošinātu, ka ES tiesības visās ES dalībvalstīs interpretē un piemēro vienādi.  
**Kurš no šiem izteikumiem ir patiess?**

 Ja valsts tiesai rodas šaubas par ES tiesību akta interpretāciju, tā var lūgt skaidrojumu ES Tiesai.


### ES Tiesa

ES Tiesa ir ES augstākā juridiskā iestāde un atrodas Luksemburgā.  
Ja valsts tiesa šaubās par kāda ES tiesību akta interpretāciju vai spēkā esamību, tā var lūgt skaidrojumu ES Tiesai. To pašu mehānismu var izmantot, lai noteiktu, vai valsts tiesību akts vai ierastā prakse atbilst ES tiesībām.  
Tā kā dalībvalstīm ir atšķirīgas oficiālās valodas un tiesību sistēmas, ES Tiesa ir daudzvalodīga iestāde. Valodu lietojums tajā nelīdzinās nevienai citai tiesai pasaulē, jo lietu var izskatīt jebkurā Eiropas Savienības oficiālā valodā.



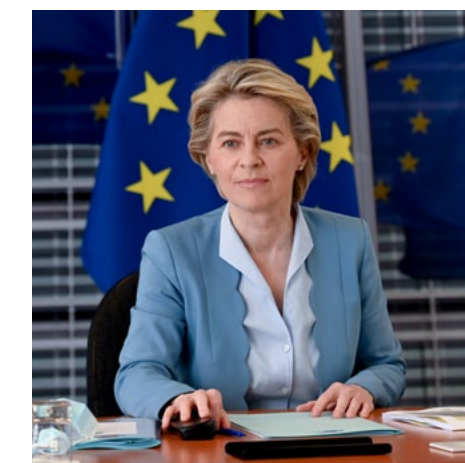
ARBILDE  
8/13

Esmu kādas Eiropas Savienības iestādes priekšsēdētāja, un mani uz 5 gadiem ievēlēja Eiropas Parlaments. Es vadu komandu, sauktu par kolēģiju. Mūsu uzdevums ir aizstāvēt Eiropas Savienības kopējās intereses.  
Esmu pirmā sieviete, kas ievēlēta šajā amatā.  
**Kas es esmu?**

 Urzula fon der Leiena, Eiropas Komisijas priekšsēdētāja

### Eiropas Komisijas priekšsēdētāja

Urzula fon der Leiena ir Eiropas Komisijas priekšsēdētāja kopš 2019. gada 1. decembra.  
Priekšsēdētāja Urzula fon der Leiena pārstāv Komisiju arī Eiropadomes sanāksmēs, G7 un G20 valstu sanāksmēs, kā arī sanāksmēs ar ārpussavienības valstīm.





ARBILDE  
9/13

Es koordinēju un īstenoju ES politiku attiecībā uz ārpussavienības valstīm un organizācijām. Es pārstāvu ES starptautiskajā arēnā, piemēram, ANO. Agrāk biju ministrs Spānijas valdībā un Eiropas Parlamenta priekšsēdētājs no 2004. līdz 2007. gadam.  
**Kas es esmu?**

😊 Žuzeps Borels, Eiropas Savienības Augstais pārstāvis ārlietās un drošības politikas jautājumos un Eiropas Komisijas priekšsēdētājas vietnieks

### Savienības Augstais pārstāvis

Žuzeps Borels kopš 2019. gada 1. decembra ir Savienības Augstais pārstāvis ārlietās un drošības politikas jautājumos. Ieņemdamas ES augstāko diplomātisko amatu, viņš atbild par ES ārpolitikas, drošības un aizsardzības politikas veidošanu un īstenošanu. Viņš ir arī Eiropas Komisijas priekšsēdētājas vietnieks.



ARBILDE  
11/13

Es esmu kādas Eiropas Savienības iestādes priekšsēdētājs, iecelts uz divarpus gadiem. Es vadu ES valstu vai to valdības vadītāju sanāksmes. Piecus gadus esmu bijis Beļģijas premjerministrs.  
**Kas es esmu?**

😊 Šarls Mišels, Eiropadomes priekšsēdētājs

### Eiropadomes priekšsēdētājs

Šarls Mišels 2022. gadā tika atkārtoti ievēlēts par Eiropadomes priekšsēdētāju līdz 2024. gada 30. novembrim. Viņš ir atbildīgs par Eiropadomes sanāksmju sasaukšanu un vadīšanu un tās darba virzīšanu. Šarls Mišels, līdzās Žuzepam Borelam, ES Augstajam Pārstāvim ārlietu un drošības jautājumos, pārstāv ES ārēji jautājumos, kas saistīti ar ārpolitiku un drošību. Kopā ar Urzulu fon der Leienu, Eiropas Komisijas priekšsēdētāju, viņš pārstāv ES arī G7 un G20 samitos.



ARBILDE  
10/13

Es esmu tās Eiropas Savienības iestādes priekšsēdētāja, kura pārstāv ES pilsoņus. Es parakstu ES budžetu un to apstiprinu. Es esmu no vismazākās ES dalībvalsts.  
**Kas es esmu?**

😊 Roberta Metsola, Eiropas Parlamenta priekšsēdētāja

### Eiropas Parlamenta priekšsēdētāja

Robertu Metsolu 2022. gada 18. janvārī ievēlēja par Eiropas Parlamenta priekšsēdētāju uz divarpus gadiem. Viņa ir dzimusi Maltā 1979. gadā un ir visjaunākā līdz šim ievēlētā Parlamenta priekšsēdētāja. Viņa ir Eiropas Tautas partijas grupas (EPP grupas) biedre. Tā ir Eiropas Parlamenta vislielākā politiskā grupa.



ARBILDE  
12/13

**Cik sanāksmju (plenārsēžu) gada laikā ir Eiropas Parlamentam, un kur tās notiek**

😊 12 sēdes Strasbūrā un līdz sešām Briselē

### Eiropas Parlaments

Eiropas Parlamenta galvenās sanāksmes, ko sauc arī par plenārsēdēm, 12 reizes gadā notiek Strasbūrā, Francijā, un līdz sešām reizēm gadā — Briselē, Beļģijā.



ARBILDE  
13/13

Eiropas Komisijā strādā apmēram 33 000 cilvēku. Tie ir dažādu veidu administratīva darba veicēji, eksperti, tulkotāji, tulki un asistenti.  
**Kurš no šiem izteikumiem ir patiess?**



Komisijas darbiniekus atlasa konkursos, un viņu starpā ir visu ES valstu pilsoņi.

### Eiropas Komisija

Komisijas ierēdņi ir visu ES valstu pilsoņi, un viņus pieņem darbā konkursu kārtībā.

Ja tev šķiet, ka darbs ES iestādēs varētu būt interesanta karjera, vari sākt kā praktikants. Pēc tam, kad būs pabeidzis augstskolu, varēsi pieteikties uz praksi ES iestādēs. Tomēr, lai dabūtu pastāvīgu darbu Komisijā, nav iepriekš obligāti jābūt strādājušam par praktikantu kādā ES iestādē.



© Jakub Krechowicz/Stock-Adobe.com

## KĀDS ES IR SAKARS AR TAVU IKDIENAS DZĪVI?

Vai kādreiz esi domājis par to, ko tieši Eiropas Savienība dara tavā labā? Paskatīsimies, kā sokas Annai no Zviedrijas, lai saprastu, kā Eiropas Savienība ir ietekmējusi viņas ikdienu.



## KAS IR EIROPAS SAVIENĪBA?

JAUTĀJUMI 3.lp.  
ATBILDES 10.lp.

## KĀ ES DARBOJAS?

JAUTĀJUMI 17.lp.  
ATBILDES 24.lp.

## KĀDS ES IR SAKARS AR TAVU IKDIENAS DZĪVI?

JAUTĀJUMI 31.lp.  
ATBILDES 38.lp.

## KAS IR EIROPAS SAVIENĪBAS DARBA KĀRTĪBĀ?

JAUTĀJUMI 44.lp.  
ATBILDES 51.lp.

JAUTĀJUMS  
1/12

Anna nupat ir beigusi skolu un vēlas uzlabot itāļu valodas zināšanas. Viņa piesakās uz intensīviem divu mēnešu kursiem kādā valodu skolā Itālijā.

**Kas viņai jāizdara pirms došanās ceļā?**

- 1** Nekas. Viņa var sākt kravāt ceļasomu un – sveika, Itālija! Tā kā Anna ir ES pilsoņe, viņai ir tiesības mācīties jebkurā ES valstī.
- 2** Annai pirms došanās uz Itāliju ir jāpieprasa pagaidu uzturēšanās atļauja.
- 3** Lai varētu mācīties Itālijā, Annai ir jāpieprasa vīza.



© De Visu/Stock-Adobe.com



JAUTĀJUMS  
2/12

Itālijā Anna sastop Pāvelu, "Erasmus+" studentu no Čehijas.  
**Kurš no šiem apgalvojumiem ir patiess?**  
"Erasmus" programma:

- 1 ...palīdz jauniešiem studēt savā valstī.
- 2 ...ir domāta tikai augstskolu studentiem un neietver citus izglītības veidus.
- 3 ...nodrošina iespējas partnerībām starp dažādu ES valstu skolām un organizācijām.

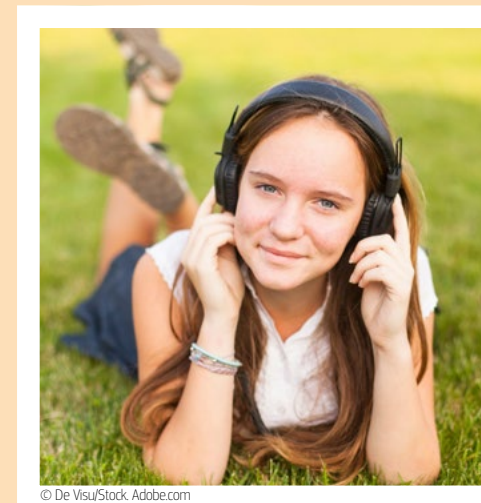


© De Visu/Stock Adobe.com

JAUTĀJUMS  
4/12

Anna Itālijā iegādājas jaunas austiņas un cer, ka to lietošanā neradīsies nepatīkami pārsteigumi. Viņa arī nopērk šo to internetā. Kādas ir viņas kā patērētājas tiesības?  
**Kurš no šiem izteikumiem ir patiess?**

- 1 Lai kādu preci varētu pārdot ES vienotajā tirgū, tai jāatbilst ES mēroga drošuma un vides aizsardzības prasībām.
- 2 ES regulējumā noteikts, ka tev ir tiesības uz vismaz vienu gadu ilgu garantiju plaša patēriņa precēm, piemēram, elektronikai.
- 3 Ja kādu preci vai pakalpojumu esi iegādājies internetā vai ārpus veikala (pa telefonu, veicot pasūtījumu pa pastu vai no tirdzniecības aģenta, kurš ieradies pie tevis), tev ir tiesības pasūtījumu atcelt vai atdot atpakaļ 10 dienu laikā.



© De Visu/Stock Adobe.com

JAUTĀJUMS  
3/12

Eiro banknotes un monētas tika ieviestas 2002. gadā, un tagad tās izmanto 20 ES valstīs. Monētām viena puse ir vienāda (ar Eiropas kartes attēlu), bet otrai pusei katra valsts izvēlas savu monētu dizainu. Anna mēģina uzminēt, kuras valsts monēta šī ir.  
**Vai vari viņai palīdzēt?**

- 1 Lietuva
- 2 Latvija
- 3 Luksemburga



© Taig/Stock Adobe.com

JAUTĀJUMS  
5/12

Anna gribētu apmeklēt sava jaunā drauga Pāvela dzimto pilsētu Čehijā. Viņa prāto, vai tas būs vienkārši.  
**Kurš no šiem izteikumiem ir patiess?**

- 1 Tā kā ES ir izbeigusi valstu monopolstāvokli un veicinājusi konkurenci Eiropas aviācijas nozarē, aviobiļetes ir kļuvušas lētākas.
- 2 Nu ir vairāk tādu pilsētu un reģionu, kam ir pašiem savas lidostas, un starp tiem ir vairāk tiešo lidojumu.
- 3 Annai nebūs tiesības uz kompensāciju, ja viņas lidojums aizkavēsies vai ja viņai neļaus iekāpt tāpēc, ka pārdots vairāk biļešu, nekā lidmašīnā ir vietu.



© De Visu/Stock Adobe.com



JAUTĀJUMS  
6/12

Covid-19 pandēmijas dēļ ceļot kļuvis sarežģītāk, tomēr pārvietošanās brīvība joprojām ir viens no lielākajiem ES sasniegumiem. Pateicoties Šengenas nolīgumam, lielākā daļa ES valstu ir atteikušās no savu robežu kontroles. Anna gatavojas ar autobusu braukt no Itālijas cauri Austrijai uz Čehiju un nepacietīgi gaida ceļojumu.  
**Vai Annai ceļojuma laikā līdzī jāvadā arī sava pase?**

1

Nē. Austrija, Čehija un Itālija ir starp tām 23 ES valstīm un četrām ārpusvienības valstīm, kas ietilpst Šengenas zonā, un tās neveic iekšējo robežkontroli. Anna var brīvi ceļot pāri šīm abām iekšējām robežām.

2

Jā. Čehija nav Šengenas zonas valsts, tāpēc Anna nevar šķērsot robežu bez derīgas pases.

3

Nē. Eiropā pase vai personas apliecība uz robežas jāuzrāda tikai tad, ja dodies uz Islandi, Lihtenšteinu, Norvēģiju vai Šveici.



© De Visu/Stock Adobe.com

JAUTĀJUMS  
8/12

Dzīvojot Itālijā, Anna uztur sakarus ar ģimeni un mājās palikušajiem draugiem, izmantojot viedtālruni. Viņa zvana un sūta īsziņas draugiem un ģimenei un izmanto sociālo tīklu aplikācijas, lai dalītos ar fotogrāfijām un pastāstītu par piedzīvoto. Vai par to Anna nepienāks milzīgs telefona rēķins?  
**Kurš no šiem izteikumiem ir patiess?**

1

Anna ar savu viedtālruni, kurā viņa izmanto Zviedrijas operatora pakalpojumus, var viesabonēt sakarus gluži kā savā valstī bez kādiem ierobežojumiem, pat ja viņa paliek Itālijā daudz ilgāk.

2

Ja vien Anna ceļo tikai ik pa laikam un vairāk laika pavada nevis ārzemēs, bet savā izcelsmes valstī, viņai par sakariem būs jāmaksā tikpat, cik mājās.

3

Princips, ka viesabonēt var pēc pašmāju tarifiem, netiek piemērots automātiski. Annai būs jāsazinās ar savu operatoru, lai to aktivētu.



© De Visu/Stock Adobe.com

JAUTĀJUMS  
7/12

Anna lieliski pavada laiku Čehijā, taču, apmeklējot kādu no skaistajām pilīm, viņa pakrīt un izmežģī potīti. Par laimi viņa ir atcerējusies paņemt līdzi savu Eiropas veselības apdrošināšanas karti.  
**Kurš no šiem izteikumiem ir patiess?**

1

Annai ir tiesības uz bezmaksas privāto veselības aprūpi.

2

Anna, uzrādot Eiropas veselības apdrošināšanas karti, var saņemt valsts garantēto veselības aprūpi, maksājot par to tikpat, cik jāmaksā vietējiem iedzīvotājiem.

3

Tā kā Anna nav Čehijas pilsoņe, viņai būs jāmaksā par visu valsts sniegto veselības aprūpi, ko viņa Čehijā saņēmusi.



© YAH0ES/Stock Adobe.com

JAUTĀJUMS  
9/12

Anna nav īsti pārliecināta par ūdens kvalitāti Itālijas un Čehijas peldvietās un prāto, vai viņa var bez bažām peldēties ezeros un jūrā.  
**Kurš no šiem izteikumiem ir patiess?**

1

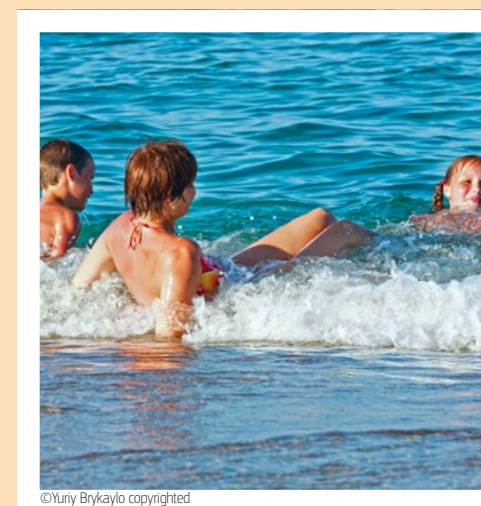
Peld sezonas laikā ES dalībvalstīm nav jāinformē sabiedrība par peldvietu ūdens kvalitāti.

2

Eiropas Savienībā tikai mazliet vairāk nekā puse peldvietu atbilst minimālajiem ūdens kvalitātes standartiem.

3

Pastāv visā ES spēkā esoši minimālie standarti peldvietu ūdens kvalitātei, un ES valstīm ir tie jāievēro.

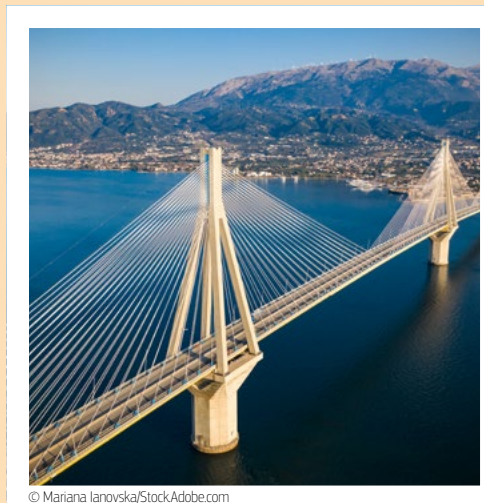


© Yury Brykaylo copyrighted

JAUTĀJUMS  
10/12

ES iegulda līdzekļus Eiropas pilsētās un reģionos. Itālijas pilsēta, kurā Anna uzturas, piedalās projektā, kas palīdz ES pilsētām kļūt ilgtspējīgākām.  
**Kurš no šiem izteikumiem ir patiess?**

- 1 ES finansējums tiek piešķirts valstīm, kas ES iestājušās kopš 2004. gada.
- 2 Trešdaļa ES budžeta tiek tērēta projektiem, no kuriem labumu gūst visas Eiropas pilsētas un reģioni.
- 3 Tikai mazāk attīstītās ES valstis var saņemt ES finansējumu.

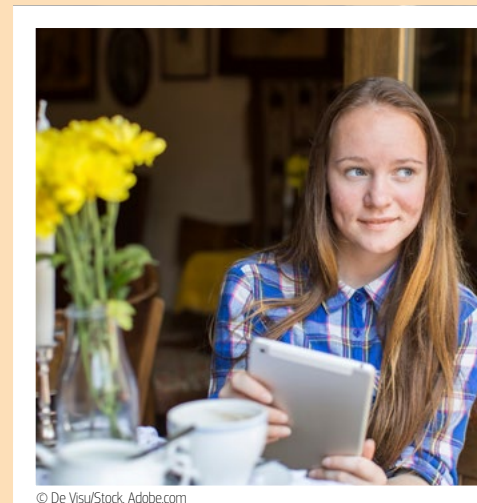


© Mariana Ianovska/StockAdobe.com

JAUTĀJUMS  
12/12

Annas ceļojums viņu ir iedrošinājis tālākiem piedzīvojumiem. Viņa apsver iespēju veikt brīvprātīgo darbu vai strādāt kādā projektā Zviedrijā vai pat ārzemēs. Annas vecmāmiņa domā, ka ir dzirdējusi par šādu iniciatīvu.  
**Kura no šīm ir īstā iniciatīva?**

- 1 Brīvprātīgo korpuss
- 2 Eiropas Solidaritātes korpuss
- 3 Iniciatīva "DiscoverEU"



© De Visu/Stock Adobe.com

JAUTĀJUMS  
11/12

Atgriezies Zviedrijā, Anna vecmāmiņai stāsta par Eiropā piedzīvoto. Vecmāmiņa atbild, ka jaunībā arī būtu gribējusi darīt ko līdzīgu, bet viņai nebija tādas iespējas.  
**Cik jauniešu ir studējusi, strādājuši vai veikuši brīvprātīgo darbu ārzemēs, pateicoties programmai "Erasmus+"?**

- 1 1 miljons
- 2 5 miljoni
- 3 10 miljoni



© De Visu/Stock Adobe.com

KAS IR EIROPAS SAVIENĪBA?

JAUTĀJUMI 3.lp.  
ATBILDES 10.lp.

KĀ ES DARBOJAS?

JAUTĀJUMI 17.lp.  
ATBILDES 24.lp.

KĀDS ES IR SAKARS AR  
TAVU IKDIENAS DZĪVI?

JAUTĀJUMI 31.lp.  
ATBILDES 38.lp.

KAS IR EIROPAS  
SAVIENĪBAS DARBA  
KĀRTĪBĀ?

JAUTĀJUMI 44.lp.  
ATBILDES 51.lp.



ARBILDE  
1/12

Anna nupat ir beigusi skolu un vēlas uzlabot itāļu valodas zināšanas. Viņa piesakās uz intensīviem divu mēnešu kursiem kādā valodu skolā Itālijā.  
**Kas viņai jāizdara pirms došanās ceļā?**

😊 Nekas. Viņa var sākt kravāt ceļasomu un – sveika, Itālija! Tā kā Anna ir ES pilsoņe, viņai ir tiesības mācīties jebkurā ES valstī.

### Brīva pārvietošanās un atcelta kontrole pie iekšējām robežām.

Pateicoties vienotajam tirgum un Šengenas zonas izveidei, ES pilsoņi var ceļot, mācīties, strādāt un pensionēties jebkurā ES valstī, gandrīz nemaz neuztraucoties par administratīvo slogu vai kontroli pie iekšējām robežām. Tā kā Anna ir ES pilsoņe, viņa drīkst strādāt un mācīties Itālijā. Ja viņa paliks Itālijā ilgāk par 3 mēnešiem, viņa, ja to vēlas, var lūgt, lai kompetentās iestādes viņu reģistrē. Tiem, kas Itālijā ieradusies, lai studētu, vīza jālūdz tikai tad, ja viņi ir trešo valstu pilsoņi un Itālijā vēlas uzturēties ilgāk par 3 mēnešiem. Taču Annas gadījums nav tāds. Piezīme: reaģējot uz Covid-19 pandēmiju, dažas valstis ir uz laiku ierobežējušas brīvu pārvietošanos un aizliegušas nebūtiskus ceļojumus.



© saktanong chaipunya/EyeEm/StockAdobe.com

ARBILDE  
2/12

Itālijā Anna sastop Pāvelu, "Erasmus+" studentu no Čehijas.  
**Kurš no šiem apgalvojumiem ir paties?**  
"Erasmus" programma:

😊 ...nodrošina iespējas partnerībām starp dažādu ES valstu skolām un organizācijām.

### Programma "Erasmus+"

Programma "Erasmus" tika sākta pirms vairāk nekā 30 gadiem, lai studenti varētu daļu mācību laika pavadīt citas ES valsts augstskolā. Pašreizējā programma "Erasmus+" piedāvā iespējas ne tikai augstskolu studentiem. Jaunieši var studēt, mācīties vai strādāt brīvprātīgo darbu gan ES, gan citās pasaules valstīs tik dažādās jomās kā sociālā aprūpe, vide, kultūra, jaunatne, sports un attīstības sadarbība.



ARBILDE  
3/12

Eiro banknotes un monētas tika ieviestas 2002. gadā, un tagad tās izmanto 20 ES valstīs. Monētām viena puse ir vienāda (ar Eiropas kartes attēlu), bet otrai pusei katra valsts izvēlas savu monētu dizainu. Anna mēģina uzminēt, kuras valsts monēta šī ir.  
**Vai vari viņai palīdzēt?**

😊 Lietuva

### Eiro

Lietuva (sk. bultu kartē) eirozonai pievienojās 2015. gadā kā tās 19. dalībvalsts. Uz tās monētām ir attēlots bruņinieks Vītis zirga mugurā ar zobenu un vairogu rokās. Viņš ir redzams arī valsts ģerbonī. Opš 2023. gada 1. janvāra eirozonā ir par vienu dalībvalsti vairāk – Horvātija ir kļuvusi par 20. valsti, kuras oficiālā valūta ir eiro.



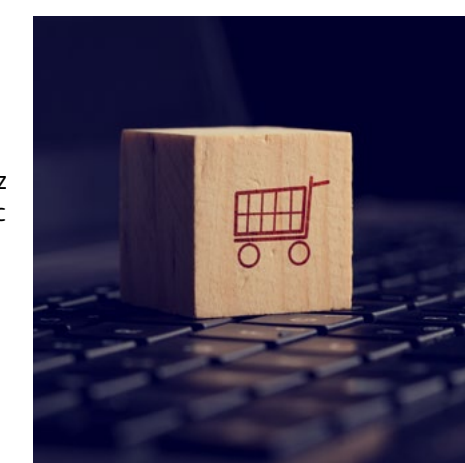
ARBILDE  
4/12

Anna needs to buy new headphones in Italy and hopes that they will be safe to use. She also does some shopping online. But what are her rights as a consumer?  
**Which of these statements is true?**

😊 Lai kādu preci varētu pārdot ES vienotajā tirgū, tai jāatbilst ES mēroga drošuma un vides aizsardzības prasībām.

### Patērētāju aizsardzība

Ja esi ES nopircis tādu elektronisku preci kā mobilo tālruni, tev ir tiesības uz vismaz 2 gadus ilgu garantiju. Proti, ja tavs mobilais tālrunis saplīst jau pēc gada, to salabos vai aizstās par velti neatkarīgi no tā, kur to nopirki. ES regulējums tev dod 14 dienas laiku, ja gribi atdot atpakaļ preces, kas iegādātas tālpārdošanā (internetā, pa telefonu, veicot pasūtījumu pa pastu vai no tirdzniecības aģenta, kurš ieradies pie tevis). Anna minēto 14 dienu laikā var anulēt savu pasūtījumu — pat ja viņa ir vienkārši pārdomājusi.



© Gajus/StockAdobe.com



ARBILDE  
5/12

Anna gribētu apmeklēt sava jaunā drauga Pāvela dzimto pilsētu Čehijā. Viņa prāto, vai tas būs vienkārši.  
**Kurš no šiem izteikumiem ir patiess?**



Nu ir vairāk tādu pilsētu un reģionu, kam ir pašiem savas lidostas, un starp tiem ir vairāk tiešo lidojumu.

### Aviopasažieru tiesības

Konkurence ir pamatīgi izmainījusi ceļošanu ar aviotransportu. Tagad lidot ir lētāk un drošāk un iespēja lidot ir tik plašam cilvēku lokam kā nekad agrāk. ES tiesību akti aizsargā aviopasažieru tiesības, ceļojot Eiropā. Ja esi iestrēdzis lidostā, jo uz reisu bija pārdots pārāk daudz biļešu vai tas ir pamatīgi aizkavējies, vari pieprasīt kompensāciju.



ARBILDE  
7/12

Anna lieliski pavada laiku Čehijā, taču, apmeklējot kādu no skaistajām pilīm, viņa pakrīt un izmežģi potīti. Par laimi viņa ir atcerējusies paņemt līdzī savu Eiropas veselības apdrošināšanas karti.  
**Kurš no šiem izteikumiem ir patiess?**



Anna, uzrādot Eiropas veselības apdrošināšanas karti, var saņemt valsts garantēto veselības aprūpi, maksājot par to tikpat, cik jāmaksā vietējiem iedzīvotājiem.

### Veselības apdrošināšana īslaicīga ārzemju apmeklējuma laikā

Ja Anna pēkšņi saslimst, īslaicīgi uzturoties citā ES valstī (jo tur devusies brīvdienās vai mācīties), viņai ir tiesības uz visu medicīnisko aprūpi, kas nav atliekama līdz brīdim, kad viņa būs atgriezusies mājās. Eiropas veselības apdrošināšanas karti izsniedz tavas valsts veselības apdrošināšanas iestāde, un tā apliecina, ka esi apdrošināts kādā ES valstī. Ar šo karti tev būs pieejama valsts garantētā veselības aprūpe ārzemēs, maksājot par to tikpat, cik vietējie iedzīvotāji.



© Rochu\_2008/StockAdobe.com

ARBILDE  
6/12

Covid-19 pandēmijas dēļ ceļot kļuvis sarežģītāk, tomēr pārvietošanās brīvība joprojām ir viens no lielākajiem ES sasniegumiem. Pateicoties Šengenas nolīgumam, lielākā daļa ES valstu ir atteikušās no savu robežu kontroles. Anna gatavojas ar autobusu braukt no Itālijas cauri Austrijai uz Čehiju un nepacietīgi gaida ceļojumu.  
**Vai Annai ceļojuma laikā līdzī jāvadā arī sava pase?**



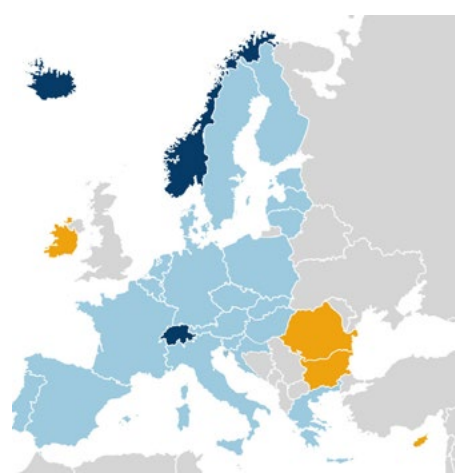
Nē. Austrija, Čehija un Itālija ir starp tām 23 ES valstīm un četrām ārpusvienības valstīm, kas ietilpst Šengenas zonā, un tās neveic iekšējo robežkontroli. Anna var brīvi ceļot pāri šīm abām iekšējām robežām.

### Atcelta robežkontrole pie iekšējām robežām

Šengenas zonā ir 23 ES valstis (gaiši zilā krāsā) un četras ES neietilpstošas valstis (tumši zilā krāsā). Gan Itālija un Čehija, gan Austrija (valsts, kurai Anna tikai dodas cauri) ir Šengenas zonas valstis, tāpēc Anna var ceļot no Itālijas uz Čehiju un atpakaļ, neuzrādot pasi.

Tomēr Annai vajadzētu paņemt līdzī savas valsts izdoto personas apliecību, lai pēc pieprasījuma viņa varētu pierādīt, ka ir ES pilsoņe. Dažas ES valstis, proti, Bulgārija, Horvātija, Īrija, Kipra un Rumānija, neietilpst Šengenas zonā (tās ir ES valstis, kas nav Šengenas līguma dalībnieces). Atceries, ka tad, ja dodies uz valsti, kas neietilpst Šengenas zonā (tā var būt ES valsts, kas neietilpst Šengenas zonā, vai ārpusvienības valsts), vai vēlies izbraukt no šādas valsts, tev uz robežas ir jāuzrāda derīga personas apliecība vai pase.

Piezīme: reaģējot uz Covid-19 pandēmiju, dažas valstis ir uz laiku ierobežējušas brīvu pārvietošanos un aizliegušas nebūtiskus ceļojumus. free movement and prohibited non-essential travel.



ARBILDE  
8/12

Dzīvojot Itālijā, Anna uztur sakarus ar ģimeni un mājās palikušajiem draugiem, izmantojot viedtālruni. Viņa zvana un sūta īsziņas draugiem un ģimenei un izmanto sociālo tīklu aplikācijas, lai dalītos ar fotogrāfijām un pastāstītu par piedzīvoto. Vai par to Annai nepienāks milzīgs telefona rēķins?  
**Kurš no šiem izteikumiem ir patiess?**



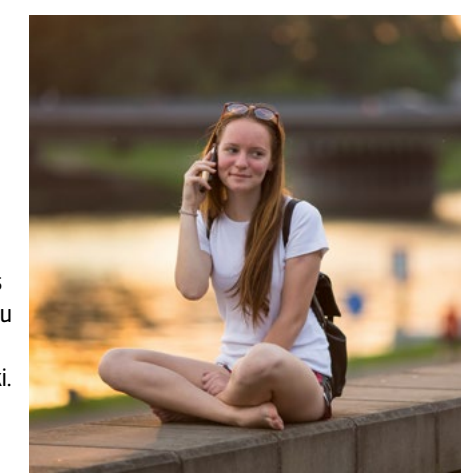
Ja vien Anna ceļo tikai ik pa laikam un vairāk laika pavada nevis ārzemēs, bet savā izcelsmes valstī, viņai par sakariem būs jāmaksā tikpat, cik mājās.

### Lētāki viesabonēšanas tarifi

ES kopš 2017. gada jūnija ir atcēlusi viesabonēšanas maksu. Ceļojot pa ES, par zvaniem no mobilā tālruņa, īsziņu sūtīšanu un interneta izmantošanu telefonā tu maksā pēc savas valsts tarifiem (princips "abonē viesos kā mājās").

Vispārīgs noteikums ir tāds: ja savā valstī pavadi vairāk laika nekā ārzemēs vai ja mobilā tālruni savā valstī lieto vairāk nekā ārzemēs, tad visos ārzemju braucienos pa ES vari viesabonēt par savas valsts cenām.

Princips, ka viesabonēt var pēc pašmāju tarifiem, tiek piemērots automātiski. Tev pašam nekas nav jā dara.



© De Visu/Stock Adobe.com

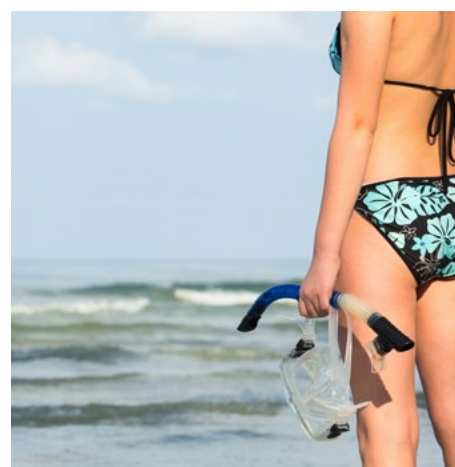
ARBILDE  
9/12

Anna nav īsti pārliecināta par ūdens kvalitāti Itālijas un Čehijas peldvietās un prāto, vai viņa var bez bažām peldēties ezeros un jūrā.  
**Kurš no šiem izteikumiem ir patiess?**

😊 Pastāv visā ES spēkā esoši minimālie standarti peldvietu ūdens kvalitātei, un ES valstīm ir tie jāievēro.

### Vides aizsardzība

ES peldvietu ūdens kvalitāte ir viena no augstākajām pasaulē. Katru gadu ES publicē ziņojumu par peldvietu ūdens kvalitāti. Tā seko līdzi ūdens kvalitātei vairāk nekā 22 000 jūras, upju un ezeru peldvietu visā ES. 85 % no uzraudzītajām peldvietām 2019. gadā atbilda Eiropas Savienības visstingrākajiem izcilas kvalitātes standartiem.



© De Visu/Stock Adobe.com

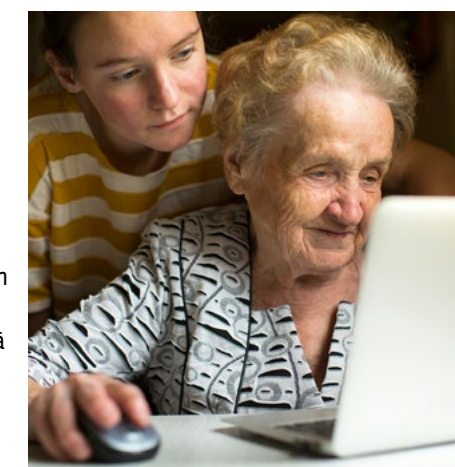
ARBILDE  
11/12

Atgriezies Zviedrijā, Anna vecmāmiņai stāsta par Eiropā piedzīvoto. Vecmāmiņa atbild, ka jaunībā arī būtu gribējusi darīt ko līdzīgu, bet viņai nebija tādas iespējas.  
**Cik jauniešu ir studējusi, strādājuši vai veikuši brīvprātīgo darbu ārzemēs, pateicoties programmai “Erasmus+”?**

😊 10 miljoni

### “Erasmus+” finansējums

Ar “Erasmus+” palīdzību apmēram 10 miljoniem cilvēku bijusi iespēja mācīties, strādāt vai veikt brīvprātīgo darbu ārzemēs. Tā ir viena no vispopulārākajām ES finansējuma programmām. Salīdzinājumā ar iepriekšējo periodu budžets nākamajiem septiņiem gadiem (2021–2027) ir gandrīz divkārtots un ir vairāk nekā 26 miljardi eiro. Tas liecina, cik liela vērība Eiropā tiek veltīta izglītībai un jaunatnei. Šajā jaunajā posmā programma būs iekļaujošāka, vairāk digitalizēta un “zaļāka”.



© De Visu/Stock Adobe.com

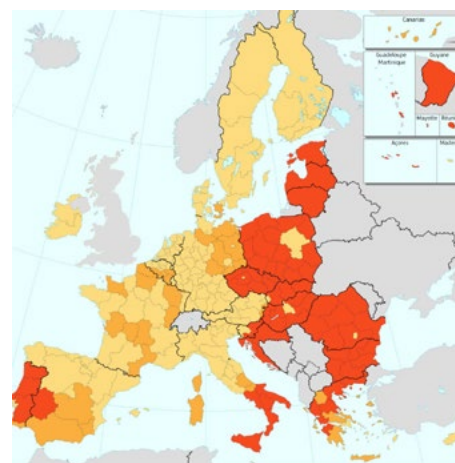
ARBILDE  
10/12

ES iegulda līdzekļus Eiropas pilsētās un reģionos. Itālijas pilsēta, kurā Anna uzturas, piedalās projektā, kas palīdz ES pilsētām kļūt ilgtspējīgākām.  
**Kurš no šiem izteikumiem ir patiess?**

😊 Trešdaļa ES budžeta tiek tērēta projektiem, no kuriem labumu gūst visas Eiropas pilsētas un reģioni.

### Palīdzība mazāk attīstītajām Eiropas valstīm un reģioniem

ES līdzfinansē vairākus tūkstošus projektu visas Eiropas reģionos un pilsētās. Labumu no šā finansējuma gūst visas ES valstis un to iedzīvotāji. Finansējuma lauvās tieši tiek mazāk attīstītajiem Eiropas reģioniem (kartē sarkanā krāsā), lai palīdzētu panākt pārējos.



ARBILDE  
12/12

Annas ceļojums viņu ir iedrošinājis tālākiem piedzīvojumiem. Viņa apsver iespēju veikt brīvprātīgo darbu vai strādāt kādā projektā Zviedrijā vai pat ārzemēs. Annas vecmāmiņa domā, ka ir dzirdējusi par šādu iniciatīvu.  
**Kura no šīm ir īstā iniciatīva?**

😊 Eiropas Solidaritātes korpus

### Eiropas Solidaritātes korpus

Eiropas Solidaritātes korpus dod 18–30 gadus veciem jauniešiem iespēju piedalīties ļoti dažādos vienotas kopienas un atbalsta pasākumos, vai nu veicot brīvprātīgo darbu, vai pieņemot nosūtījumu darbā. Vari reģistrēties Eiropas Solidaritātes korpusā no 17 gadu vecuma, bet tev ir jābūt vecākam par 18 gadiem, lai tu pats varētu sākt kādu projektu. Iniciatīvu “DiscoverEU” ES sāka 2018. gadā, lai dotu 18 gadus veciem Eiropas jauniešiem iespēju iepazīt viņu kontinentu. Gados jauniem eiropiešiem ir iespēja atklāt Eiropas kultūru daudzveidību, ar īpašu ceļošanas karti līdz pat 30 dienas ilgi ceļojot un apmeklējot 1 – 4 ceļamērķus ārzemēs.





## KAS IR EIROPAS SAVIENĪBAS DARBA KĀRTĪBĀ?

Vai zini, ko ES dara, lai risinātu daudzās aktuālās problēmas, piemēram, jauniešu bezdarbu, migrācijas sekas un klimata pārmaiņas, kā arī atgūtos no Covid-19 krīzes? Uzzināsim!



© Zerbor/Stock-Adobe.com

### JAUTĀJUMS 2/13

Klimata pārmaiņas ir liela problēma gan Eiropas Savienībai, gan visai pasaulei kopumā. ES mērķis ir kļūt klimatneitrālai — pāriet uz tādu tautsaimniecību, kuras siltumnīcefekta gāzu neto emisijas būtu nulle. Visu ES valstu valdības ir vienojušās šo mērķi sasniegt līdz konkrētam datumam.

**Līdz kuram laikam ES cenšas kļūt klimatneitrāla?**

1 Līdz 2030. gadam

2 Līdz 2050. gadam

3 Līdz 2100. gadam



### JAUTĀJUMS 1/13

2019. gadā Eiropas Parlaments ievēlēja Urzulu fon der Leienu par Komisijas priekšsēdētāju. Viņa iepazīstināja ar savām politiskajām pamatnostādnēm, kurās izvirzītas 6 prioritātes Eiropai.

**Kura no šīm NAV viena no priekšsēdētājas fon der Leienas noteiktajām sešām prioritātēm?**

1 Panākt, lai matemātikā, vēsturē un angļu valodā visā Eiropā būtu vienādas mācību programmas.

2 Panākt, lai Eiropas ekonomika aug, un radīt vairāk darbvieta — jo īpaši jauniešiem.

3 Gādāt, lai mums būtu pieejama droša, klimatu saudzējoša enerģija par pieņemamu cenu.



### JAUTĀJUMS 3/13

Digitālā tehnoloģija ir kļuvusi ārkārtīgi svarīga mums visiem. Jo skaidrāk tas kļuvis redzams pandēmijas laikā, kad daudzi jaunieši to izmanto mācībām mājās un saziņai ar draugiem. Nodrošinot labāku piekļuvi, ES vēlas palīdzēt ikvienam pilnībā izmantot jaunās tehnoloģijas.

**Vai esi dzirdējis par WiFi4EU? Vai zini, kas tas ir?**

1 Jauns bezvadu datu pārraides standarts, kas aizstās 5G.

2 Vienota parauga mobilo tālrunu lādētājs.

3 ES iniciatīva, kas iedzīvotājiem sabiedriskās vietās nodrošina bezmaksas piekļuvi bezvadu internetam.





↓  
JAUTĀJUMS  
4/13

Digitālās revolūcijas centrā ir ģeolokācija. ES ir ieguldījusi līdzekļus pati savā globālajā satelītnavigācijas sistēmā.  
**Kā to sauc?**

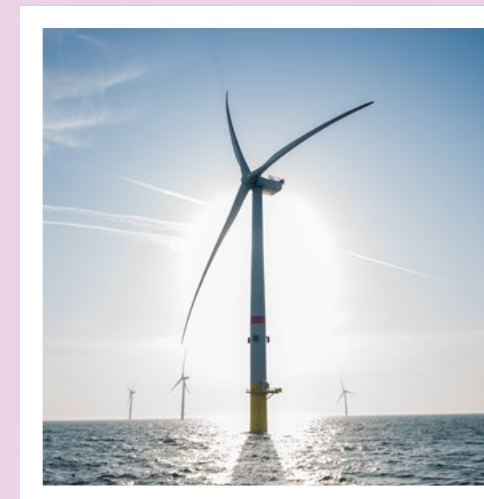
- 1 Gaia
- 2 Galilei
- 3 Galileo



↓  
JAUTĀJUMS  
6/13

ES darbojas ANO un citās starptautiskās organizācijās, lai sekmētu vērienīgu globālu rīcību klimata pārmaiņu ierobežošanai. Tā pati rāda priekšzīmi, jo klimata aizsardzības jomā un enerģētikā ir izvirzījusi vērienīgus mērķus, kas jāsasniedz līdz 2030. gadam.  
**Kurš no šiem mērķiem ir īstais, kas jāsasniedz līdz 2030. gadam?**

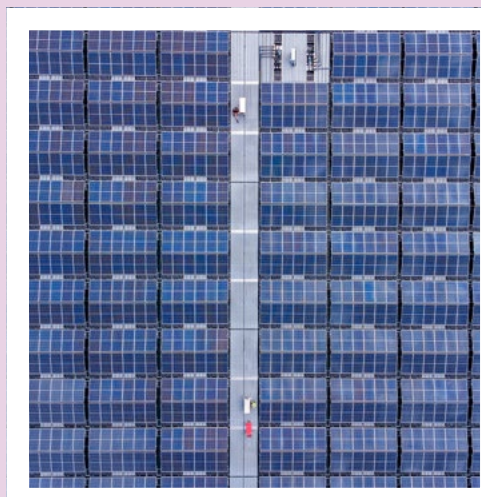
- 1 Siltumnīcefekta gāzu emisijas samazinājums vismaz par 55 %.
- 2 Vismaz 55 % no visas mūsu patērētās enerģijas jābūt iegūtiem no atjaunojamiem avotiem.
- 3 Mums jāuzlabo energoefektivitāte vismaz par 55 %.



↓  
JAUTĀJUMS  
5/13

Dažādojot piegādes avotus un vairāk paļaujoties uz pašā ES saražotu enerģiju, ES cenšas panākt, lai mūsu enerģija būtu videi draudzīga, par pieņemamu cenu un pieejama tad, kad mums tā vajadzīga.  
**Cik daudz mūsu patērētās enerģijas patlaban importējam no ārpussavienības valstīm?**

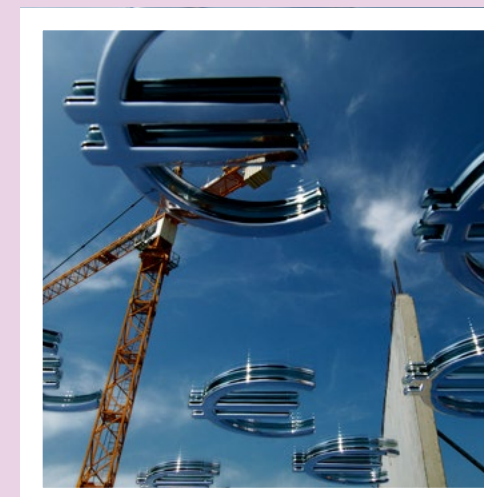
- 1 vienu piekto daļu
- 2 vairāk nekā pusi
- 3 vienu ceturto daļu



↓  
JAUTĀJUMS  
7/13

ES ekonomika ir atkarīga no tirdzniecības. Atvērtie tirgi rada ekonomisko izaugsmi un labākas darbvietas gan Eiropai, gan tās partneriem. Šādi tirgi ES patērētājiem dod plašāku izvēli un lielāku pirktspēju, bet ES uzņēmumiem tie nozīmē jaunu tirgu.  
**Aptuveni cik pasaules valstu ir parakstījušas brīvās tirdzniecības nolīgumu ar ES?**

- 1 30
- 2 45
- 3 60



JAUTĀJUMS  
8/13

ES iedzīvotājiem ir nepieciešama pārliecība, ka neatkarīgi no tā, uz kuriem ES teritorijā viņi pārceļas, viņu brīvība un drošība tiks labi aizsargātas. Viens no galvenajiem apdraudējumiem ir terorisms. Tādēļ ES ir ieviesusi virkni pasākumu, lai mūs aizsargātu.  
**Kurš no šiem NAV viens no šādiem pasākumiem?**

- 1 Pieņemts jauns regulējums attiecībā uz datu aizsardzību.
- 2 Par noziedzīgu nodarījumu atzīta ceļošana, kuras mērķis ir veikt teroraktu vai to atbalstīt.
- 3 Radikalizācijas prevencija (arī tīmeklī).



JAUTĀJUMS  
10/13

Kopā ņemtas, ES valstis veido vienu no lielākajām pasaules ekonomikām. Rikojoties kopā, tās gūst daudz lielāku ietekmi, nekā tās spētu katra atsevišķi.  
**Kurš no šiem izteikumiem ir paties?**

- 1 ES valstis veido 15 % no pasaules ekonomikas, un tajās dzīvo 10 % no pasaules iedzīvotājiem.
- 2 ES valstis veido 16 % no pasaules ekonomikas, taču tajās dzīvo tikai apmēram 6 % pasaules iedzīvotāju.
- 3 ES valstis veido 26 % no pasaules ekonomikas, un tajās dzīvo 4 % no pasaules iedzīvotājiem.



JAUTĀJUMS  
9/13

Lielais ES ieceļojošo migrantu un patvēruma meklētāju skaits rada spiedienu uz Eiropu. ES ir reaģējusi uz šo situāciju, veicot dažādus pasākumus.  
**Kurš no šiem izteikumiem ir paties?**

- 1 ES vēlas radīt drošus un likumīgus ceļus, pa kuriem patvēruma meklētāji var iekļūt ES, lai viņiem nebūtu jāapdraud sava dzīvība, vērstoties pie kontrabandistiem un cilvēku tirgotājiem.
- 2 ES palīdz ES dalībvalstīm nosūtīt neatbilstīgus migrantus atpakaļ uz viņu izcelsmes valsti pat tad, ja viņiem ir tiesības palikt ES.
- 3 ES ir finansējusi ārkārtas darbības ES teritorijā, bet tā nepalīdz valstīm aiz ES robežām.



JAUTĀJUMS  
11/13

Koronavīrusa krīze ir satricinājusi Eiropu. Šī pandēmija ir radījusi lielu kaitējumu ekonomikai un sociālajai jomai. Lai reaģētu, ES ir izveidojusi fondu, kura nosaukums ir Eiropas Atveseļošanas instruments (pazīstams arī ar nosaukumu Next Generation EU). Tā mērķis ir stimulēt ekonomikas atveseļošanu pēc pandēmijas.  
**Vai zini, cik naudas ir iedalīts Eiropas Atveseļošanas instrumentam?**

- 1 50 miljardi eiro
- 2 166 miljardi eiro
- 3 806 miljardi eiro





JAUTĀJUMS  
12/13

Komisija ir nolēmusi, ka viena no tās prioritātēm būs ierosināt jaunus tiesību aktus tikai tad, kad tie ir vajadzīgi un kad tie nepārprotami rada pievienoto vērtību Eiropas Savienībai. Tā ir arī nolēmusi savu darbību padarīt pilnīgi pārredzamu.  
**Kad sabiedrība var izteikt piezīmes vai paust viedokli par ES tiesību aktu?**

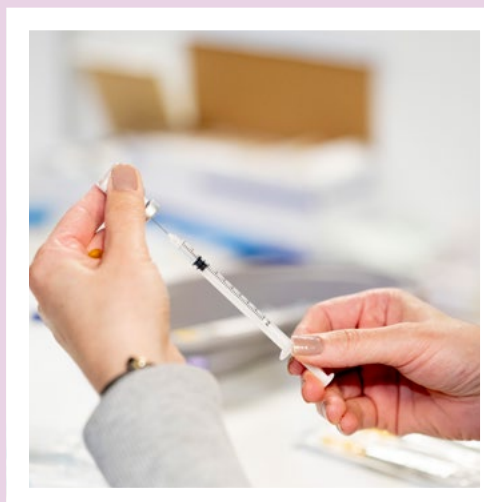
- 1 Tikai pirms tā izstrādes
- 2 Jebkurā laikā
- 3 Tikai pēc tā stāšanās spēkā



JAUTĀJUMS  
13/13

Covid-19 pandēmija tiks uzveikta tikai tad, kad būs vakcinēts pietiekami daudz cilvēku. Lai paātrinātu Covid-19 vakcīnu izstrādi, ES atbalstīja uzņēmumus, kuri tās izstrādāja jau agrīnā pandēmijas posmā. Palīdzot uzņēmumiem finansēt Covid-19 vakcīnu izstrādi un ražošanu, Komisija ieguva tiesības iegādāties miljardiem vakcīnu devu ES iedzīvotājiem, tiklīdz vakcīnas bija gatavas un ieguvušas apstiprinājumu, ka tās ir drošas un efektīvas. Pašlaik tiek izmantotas vairākas no šīm vakcīnām. Tās ir reģistrētas pārdošanai ES.  
**Kura struktūra atļauj vakcīnu pārdot ES tirgū?**

- 1 Eiropas Komisija
- 2 Eiropas Zāļu aģentūra
- 3 Eiropas Parlaments



ARBILDE  
1/13

2019. gadā Eiropas Parlaments ievēlēja Urzulu fon der Leienu par Komisijas priekšsēdētāju. Viņa iepazīstināja ar savām politiskajām pamatnostādnēm, kurās izvirzītas 6 prioritātes Eiropai.  
**Kura no šīm NAV viena no priekšsēdētājas fon der Leienas noteiktajām sešām prioritātēm?**

😊 Panākt, lai matemātikā, vēsturē un angļu valodā visā Eiropā būtu vienādas mācību programmas.

**Eiropas sešas prioritātes**

Par to, kas jā mācās klasēs, lemj nevis ES, bet gan ES dalībvalstis un to reģionālās un vietējās pašvaldības.

Eiropas Komisijas sešas galvenās prioritātes 2019.–2023. gadā ir šādas:

- Eiropas zaļais kurss,
- digitālajam laikmetam gatava Eiropa,
- ekonomika, kas darbojas cilvēku labā,
- spēcīgāka Eiropa pasaulē,
- eiropēiskās dzīvesziņas veicināšana,
- jauns impulss Eiropas demokrātijai.



©lev dolgachov/Stock-Adobe.com

ARBILDE  
2/13

Klimata pārmaiņas ir liela problēma gan Eiropas Savienībai, gan visai pasaulei kopumā. ES mērķis ir kļūt klimatneitrālai — pāriet uz tādā tautsaimniecību, kuras siltumnīcefekta gāzu neto emisijas būtu nulle. Visu ES valstu valdības ir vienojušās šo mērķi sasniegt līdz konkrētam datumam.  
**Līdz kuram laikam ES cenšas kļūt klimatneitrāla?**

😊 Līdz 2050. gadam

**Eiropas zaļais kurss**

ES mērķis ir kļūt klimatneitrālai līdz 2050. gadam. Pāreja uz klimata ziņā neitrālu sabiedrību ir steidzami risinājama problēma, bet tajā pašā laikā arī iespēja Eiropas ekonomiku padarīt ilgtspējīgāku. ES grib samazināt savas siltumnīcefekta gāzu emisijas un radīt sabiedrību, kas patērē mazāk dabas resursu un saražo mazāk atkritumu un piesārņojuma.



© Engelac/Stock-Adobe.com



ARBILDE  
3/13

Digitālā tehnoloģija ir kļuvusi ārkārtīgi svarīga mums visiem. Jo skaidrāk tas kļuvis redzams pandēmijas laikā, kad daudzi jaunieši to izmanto mācībām mājās un saziņai ar draugiem. Nodrošinot labāku piekļuvi, ES vēlas palīdzēt ikvienam pilnībā izmantot jaunās tehnoloģijas. **Vai esi dzirdējis par WiFi4EU? Vai zini, kas tas ir?**



ES iniciatīva, kas iedzīvotājiem sabiedriskās vietās nodrošina bezmaksas piekļuvi bezvadu internetam.

### “Digitālā Eiropa”

WiFi4EU ir ES iniciatīva, kas finansē WiFi piekļuves punktu uzstādīšanu sabiedriskās vietās, piemēram, parkos, bibliotēkās un pilsētu laukumos. ES vēlas, lai līdz 2025. gadam visās sabiedriskās vietās, tostarp skolās, būtu interneta pieslēgums ar ātrumu 1 Gb, bet visās ES māsaimniecībās būtu pieslēgums ar lejupielādes ātrumu vismaz 100 Mb/s.



© dmutrojamolina/Stock-Adobe.com

ARBILDE  
5/13

Dažādojot piegādes avotus un vairāk paļaujoties uz pašā ES saražotu enerģiju, ES cenšas panākt, lai mūsu enerģija būtu videi draudzīga, par pieņemamu cenu un pieejama tad, kad mums tā vajadzīga. **Cik daudz mūsu patērētās enerģijas patlaban importējam no ārpusvienības valstīm?**



vairāk nekā pusi

### Labāk savienots enerģijas tirgus

2018. gadā ES importēja 55 % no tajā patērētās enerģijas. Enerģijas avotu un piegādātāju dažādošana ir svarīgs veids, kā uzlabot mūsu energoapgādes drošību. Pašlaik daudzi elektrotīkli un gāzes cauruļvadi nav labi savienoti pāri robežām. Šai jomā situācija tiek uzlabota, lai enerģiju varētu brīvi pārvadīt pa ES teritoriju bez tehniskām vai juridiskām barjerām.



ARBILDE  
4/13

Digitālās revolūcijas centrā ir ģeolokācija. ES ir ieguldījusi līdzekļus pati savā globālajā satelītnavigācijas sistēmā.

**Kā to sauc?**



Galileo

### ES globālās satelītnavigācijas sistēma

ES globālās satelītnavigācijas sistēmas nosaukums ir Galileo (par godu itāļu 16. gs. astronomam Galileo Galilejam). Tā desmitkārt palielinās ģeolokācijas precizitāti un ļaus sniegt jaunus, novatoriskus pakalpojumus, kas varētu pārveidot mūsu ikdienu, piemēram, dos iespēju izmantot autonomos automobiļus un uzlabotus pilsētas transporta tīklus. Gaia ir Eiropas Kosmosa aģentūras pavadonis, kura uzdevums ir izveidot mūsu galaktikas — Piena ceļa — 3D karti.



ARBILDE  
6/13

ES darbojas ANO un citās starptautiskās organizācijās, lai sekmētu vērienīgu globālu rīcību klimata pārmaiņu ierobežošanai. Tā pati rāda priekšzīmi, jo klimata aizsardzības jomā un enerģētikā ir izvirzīti vērienīgi mērķi, kas jāsasniedz līdz 2030. gadam.

**Kurš no šiem mērķiem ir īstais, kas jāsasniedz līdz 2030. gadam?**



Siltumnīcefekta gāzu emisijas samazinājums vismaz par 55 %.

### Klimata aizsardzība

ES klimata un enerģētikas politikas satvarā laikposmam līdz 2030. gadam ir izvirzīti trīs mērķi:

- samazināt siltumnīcefekta gāzu emisiju vismaz par 55 % (salīdzinājumā ar 1990. gada līmeni);
- vismaz 32 % no visas patērētās enerģijas jābūt iegūtiem no atjaunojamiem avotiem;
- energoefektivitāte jāuzlabo vismaz par 32,5 %.

Mērķi, kas jāsasniedz līdz 2030. gadam, ir daļa no ES saistībām pildīt Parīzes nolīgumu (tas ir globāls klimata nolīgums, par kuru ES palīdzēja vienoties 2015. gadā). ES nesēn ir palielinājusi mērķi attiecībā uz siltumnīcefekta gāzu emisiju samazināšanu, jo ilgtermiņa mērķis ir līdz 2050. gadam kļūt klimatneitrāliem.



© Valmedia/Stock-Adobe.com

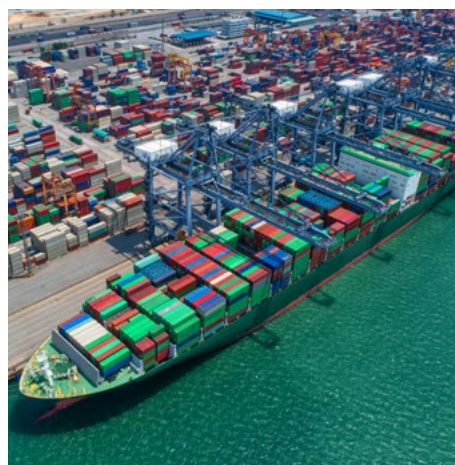
ARBILDE  
**7/13**

ES ekonomika ir atkarīga no tirdzniecības. Atvērtie tirgi rada ekonomisko izaugsmi un labākas darbvietas gan Eiropai, gan tās partneriem. Šādi tirgi ES patērētājiem dod plašāku izvēli un lielāku pirktspēju, bet ES uzņēmumiem tie nozīmē jaunu tirgu.  
**Aptuveni cik pasaules valstu ir parakstījušas brīvās tirdzniecības nolīgumu ar ES?**

😊 45

### Brīvās tirdzniecības nolīgumi

ES ir spēkā vairāk nekā 45 tirdzniecības nolīgumi ar gandrīz 80 partneriem visā pasaulē. Tirdzniecības nolīgumi atvieglo valstu savstarpējo tirdzniecību un palīdz radīt vairāk darbvietu, tādējādi veicinot ekonomikas izaugsmi. Tie arī nodrošina pircējiem Eiropas Savienībā lielāku preču izvēli no dažādām pasaules valstīm un zemākas cenas. Turklāt tie palīdz ES uzņēmumiem konkurēt ārvalstīs. ES ir noslēgusi tirdzniecības nolīgumus ar daudzām pasaules valstīm. Ja tās nostāja ir vienota, Eiropas Savienībai ir ievērojami lielāka teikšana starptautiskās tirdzniecības sarunās, nekā būtu jebkurai atsevišķai tās valstij.



© MAGNIFIER/Stock-Adobe.com

ARBILDE  
**9/13**

Lielais ES ieceļojošo migrantu un patvēruma meklētāju skaits rada spiedienu uz Eiropu. ES ir reaģējusi uz šo situāciju, veicot dažādus pasākumus.  
**Kurš no šiem izteikumiem ir patiess?**

😊 ES vēlas radīt drošus un likumīgus ceļus, pa kuriem patvēruma meklētāji var iekļūt ES, lai viņiem nebūtu jāapdraud sava dzīvība, vēršoties pie kontrabandistiem un cilvēku tirgotājiem.

### Migrācija un patvēruma

ES jau ir daudz darījusi, lai labāk risinātu ar migrantu un patvēruma meklētāju ierašanos saistītos jautājumus, un joprojām turpina to darīt. ES ne vien piešķir naudu, bet arī palīdz pārcelt patvēruma meklētājus, kas jau atrodas ES, un no kaimiņvalstīm pārmināt grūtībās nonākušus cilvēkus. ES arī sniedz humāno palīdzību migrantiem un bēgļiem ārpus ES robežām, piemēram, Turcijā, Libānā, Jordānijā un Irākā. ES ir arī izveidojusi Eiropas Robežu un krasta apsardzi, kas nostiprinās ES ārējo robežu pārvaldību un drošību.



ARBILDE  
**8/13**

ES iedzīvotājiem ir nepieciešama pārliecība, ka neatkarīgi no tā, uz kuriem ES teritorijā viņi pārceļas, viņu brīvība un drošība tiks labi aizsargātas. Viens no galvenajiem apdraudējumiem ir terorisms. Tādēļ ES ir ieviesusi virkni pasākumu, lai mūs aizsargātu.  
**Kurš no šiem NAV viens no šādiem pasākumiem?**

😊 Pieņemts jauns regulējums attiecībā uz datu aizsardzību.

### ES pasākumi cīņai pret terorismu

Tikuši veikti, piemēram, šādi pasākumi terorisma draudu novēršanai:

- radikalizācijas prevencija (arī tīmeklī);
- par noziedzīgu nodarījumu atzīta ceļošana, kuras mērķis ir veikt teroraktu vai to atbalstīt;
- ir uzlabotas terorisma atklāšanas spējas, aktivizējot informācijas apmaiņu;
- tiek apkarota terorisma finansēšana;
- ir liegta piekļuve šaujamo ierociem un sprāgstvielām;
- tiek sniegts atbalsts partnervalstīm, jo īpaši tām, kas atrodas Vidusjūras reģionā.

ES ir arī uzlabojusi datu aizsardzību, bet tā ir darbība, kas nav tieši saistīta ar terorisma draudu apkarošanu. 2018. gada maijā stājās spēkā jauni noteikumi par ES pilsoņu persondatu aizsardzību visā ES un ārpus tās. Šis jaunais datu aizsardzības regulējums iedzīvotājiem dod lielāku kontroli pār viņu persondatu izmantošanu.



ARBILDE  
**10/13**

Kopā ņemtas, ES valstis veido vienu no lielākajām pasaules ekonomikām. Rīkojoties kopā, tās gūst daudz lielāku ietekmi, nekā tās spētu katra atsevišķi.  
**Kurš no šiem izteikumiem ir patiess?**

😊 ES valstis veido 16 % no pasaules ekonomikas, taču tajās dzīvo tikai apmēram 6 % pasaules iedzīvotāju.

### Liela ietekme pasaules norisēs

ES valstis veido aptuveni 16 % no pasaules ekonomikas, taču tajās dzīvo tikai aptuveni 6 % pasaules iedzīvotāju.


Lai arī Eiropa ir samērā neliels kontinents, tai ir svarīga loma starptautiskajā arēnā. Piemēram, tā ir vadījusi un atbalstījusi miera sarunas visā pasaulē, lai atrisinātu konfliktus. Eiropa ir arī uzņēmusies līdera lomu globālajā cīņā pret klimata pārmaiņām.





ARBILDE  
**11/13**

Koronavīrusa krīze ir satricinājusi Eiropu. Šī pandēmija ir radījusi lielu kaitējumu ekonomikai un sociālajai jomai. Lai reaģētu, ES ir izveidojusi fondu, kura nosaukums ir Eiropas Atveseļošanas instruments (pazīstams arī ar nosaukumu Next Generation EU). Tā mērķis ir stimulēt ekonomikas atveseļošanu pēc pandēmijas.  
**Vai zini, cik naudas ir iedalīts Eiropas Atveseļošanas instrumentam?**

 806 miljardi eiro

### Eiropas Atveseļošanas instruments

Eiropas Atveseļošanas instruments (pazīstams arī ar nosaukumu Next Generation EU) ir ES fonds, kura budžets ir 806 miljardi eiro. ES valstis var šā fonda palīdzību izmantot, lai atgūtos no krīzes un gatavotu Eiropu nākamajām paaudzēm. Vairāk nekā 50 % šā fonda naudas aizies projektiem, kuru mērķis ir modernizēt Eiropu, piemēram, veicinot inovāciju zaļo un digitālo tehnoloģiju jomā. Šī nauda tiks izmantota arī jauniešu bezdarba mazināšanai un lai viņiem palīdzētu iegūt jaunas prasmes.



ARBILDE  
**13/13**

Covid-19 pandēmija tiks uzveikta tikai tad, kad būs vakcinēti pietiekami daudz cilvēku. Lai paātrinātu Covid-19 vakcīnu izstrādi, ES atbalstīja uzņēmumus, kuri tās izstrādāja jau agrīnā pandēmijas posmā. Palīdzot uzņēmumiem finansēt Covid-19 vakcīnu izstrādi un ražošanu, Komisija ieguva tiesības iegādāties miljardiem vakcīnu devu ES iedzīvotājiem, tiklīdz vakcīnas bija gatavas un ieguvušas apstiprinājumu, ka tās ir drošas un efektīvas. Pašlaik tiek izmantotas vairākas no šīm vakcīnām. Tās ir reģistrētas pārdošanai ES.  
**Kura struktūra atļauj vakcīnu pārdošanu ES tirgū?**

 Eiropas Zāļu aģentūra

### Covid-19 vakcīnas

Visām zālēm, tostarp vakcīnām, pirms tās var pārdošanai ES valstīs, ir vajadzīga "reģistrācijas apliecība". Eiropas Zāļu aģentūra (EMA) veic zinātnisku novērtējumu un iesaka, vai vakcīna ir droša, efektīva un kvalitatīva. Ja EMA sniedz pozitīvu ieteikumu, Eiropas Komisija var atļaut jaunās vakcīnas ienākšanu ES tirgū. EMA tagad ir novērtējusi, ka vairākas Covid-19 vakcīnas ir drošas un efektīvas, un Eiropas Komisija ir atļāvusi tās pārdošanai ES tirgū. Kopumā ir nodrošinātas miljardiem vakcīnu devu. ES valstīm tiek piegādātas vakcīnas devas, un ES iedzīvotāji tiek vakcinēti arvien ātrāk. Turklāt, lai palīdzētu citām valstīm, Komisija un ES valstis ir apņēmušas piešķirt COVAX vairāk nekā 3 miljardus eiro. Šis globālās sadarbības mērķis ir nodrošināt Covid-19 vakcīnu pieejamību ar vienlīdzīgiem noteikumiem visām pasaules valstīm.



ARBILDE  
**12/13**

Komisija ir nolēmusi, ka viena no tās prioritātēm būs ierosināt jaunus tiesību aktus tikai tad, kad tie ir vajadzīgi un kad tie nepārprotami rada pievienoto vērtību Eiropas Savienībai. Tā ir arī nolēmusi savu darbību padarīt pilnīgi pārredzamu.  
**Kad sabiedrība var izteikt piezīmes vai paust viedokli par ES tiesību aktu?**

 Jebkurā laikā

### Konsultācijas ar pilsoņiem

Eiropas Komisija ieklausās iedzīvotāju un ieinteresēto personu viedoklī gan pirms ES tiesību aktu un iniciatīvu priekšlikumu pieņemšanas, gan lēmumu pieņemšanas procesa laikā. Viens no veidiem, kā paust savas bažas, ir izteikt viedokli internetā. Iedzīvotāji var dalīties domās, atbildot uz sabiedriskās apspriešanas jautājumiem tiešsaistē vai pēc savas iniciatīvas iesūtīt komentārus. Viņi atsauksmes var sniegt vienmēr, arī pēc regulējuma stāšanās spēkā.



### KAS IR EIROPAS SAVIENĪBA?

[JAUTĀJUMI](#) 3.lp.  
[ATBILDES](#) 10.lp.

### KĀ ES DARBOJAS?

[JAUTĀJUMI](#) 17.lp.  
[ATBILDES](#) 24.lp.

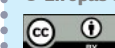
### KĀDS ES IR SAKARS AR TAVU IKDIENAS DŽĪVI?

[JAUTĀJUMI](#) 31.lp.  
[ATBILDES](#) 38.lp.

### KAS IR EIROPAS SAVIENĪBAS DARBA KĀRTĪBĀ?

[JAUTĀJUMI](#) 44.lp.  
[ATBILDES](#) 51.lp.

© Eiropas Savienība, 2023



Eiropas Komisijas dokumentu atkalizmantošanas politiku īsteno, pamatojoties uz Komisijas Lēmumu 2011/833/ES (2011. gada 12. decembris) par Komisijas dokumentu atkalizmantošanu (OV L 330, 14.12.2011., 39. lpp.). Ja vien nav norādīts citādi, šo dokumentu atkalizmantojot atļauts ar Creative Commons Attribution 4.0 International (CC-BY 4.0) licenci (<https://creativecommons.org/licenses/by/4.0/>). Tas nozīmē, ka ir atļauta atkalizmantošana ar pienācīgu atsaukšanos uz dokumentu un norādēm uz grozījumiem. Tādu elementu izmantošanai vai reproducēšanai, kuri nepieder Eiropas Savienībai, var būt jāsaņem atļauja tieši no attiecīgajiem tiesību turētājiem. Eiropas kartes adaptētas no "European Community maps", © Kolja21, licencētas saskaņā ar CC BY 3.0